

Министерство сельского хозяйства Российской Федерации  
Федеральное государственное образовательное учреждение  
Высшего профессионального образования  
«Белгородская государственная сельскохозяйственная академия  
им. В.Я. Горина»

УТВЕРЖДАЮ:

Ректор Белгородской ГСХА им. В.Я. Горина  
\_\_\_\_\_ А.В. Турьянский

« \_\_\_\_ » \_\_\_\_\_ 2011 г.

УДК 338.439.4:637.1:636.2.034  
ББК 65.325.250

## ОТЧЕТ

### О НАУЧНО-ИССЛЕДОВАТЕЛЬСКОЙ РАБОТЕ

по теме:

**«Разработать мероприятия по повышению эффективности  
межотраслевых взаимодействий в молочно-продуктовом подкомплексе»  
(заключительный)**

Научный руководитель:

К.э.н., старший преподаватель кафедры организации и управления Д.Ю. Чугай

Белгород - 2011

## Реферат

Отчет 122 с., 3 ч., 13 рис., 27 табл., 54 источника, 8 приложений.

**Ключевые слова:** молочно-продуктовый подкомплекс, межотраслевое взаимодействие, кластерный подход, ассоциация, ценообразование, государственное регулирование.

Объектом исследования служит экономическое взаимодействие предприятий молочно-продуктового подкомплекса Белгородской области.

Цель работы – разработка практических рекомендаций по повышению эффективности межотраслевых взаимодействий в молочно-продуктовом подкомплексе.

Для достижения поставленной цели использовались следующие методы: монографический, графический, экономико-статистический, корреляционный и сравнительный анализы, статистические группировки, факторный анализ, абстрактно-логический, обобщения и формирования выводов, эмпирическое исследование. Обработка данных осуществлялась с использованием современной компьютерной техники.

В процессе работы проводилось исследование динамики и текущего состояния производства молока в Белгородской области, анализ производственного потенциала молокоперерабатывающей промышленности области и исследовалась эффективность межотраслевых взаимодействий в молочно-продуктовом подкомплексе.

Проведенное научное исследование позволило обосновать основные направления повышения эффективности межотраслевых взаимодействий в молочно-продуктовом подкомплексе, включая формирование молочно-продуктового кластера, обеспечение паритета рыночной власти производителей молока и молокоперерабатывающих предприятий посредством создания Ассоциации производителей молока, справедливое распределение доходов между ними, совершенствование механизма межотраслевых взаимодействий в молочно-продуктовом подкомплексе.

## Оглавление

ВВЕДЕНИЕ	4
1. ТЕОРЕТИЧЕСКИЕ ОСНОВЫ ПОВЫШЕНИЯ ЭФФЕКТИВНОСТИ МЕЖОТРАСЛЕВЫХ ВЗАИМОДЕЙСТВИЙ В МОЛОЧНО- ПРОДУКТОВОМ ПОДКОМПЛЕКСЕ	6
2. РАЗВИТИЕ ПРОИЗВОДСТВА И МЕЖОТРАСЛЕВЫХ ВЗАИМО- ДЕЙСТВИЙ В МОЛОЧНО-ПРОДУКТОВОМ ПОДКОМПЛЕКСЕ БЕЛГОРОДСКОЙ ОБЛАСТИ	
2.1. Динамика и текущее состояние производства молока в Белгород- ской области	14
2.2. Анализ производственного потенциала молокоперерабатываю- щей промышленности Белгородской области	28
2.3. Эффективность межотраслевых взаимодействий в молочно- продуктовом подкомплексе Белгородской области	43
3. ОБОСНОВАНИЕ МЕР ПО ПОВЫШЕНИЮ ЭФФЕКТИВНОСТИ МЕЖОТРАСЛЕВЫХ ВЗАИМОДЕЙСТВИЙ В МОЛОЧНО- ПРОДУКТОВОМ ПОДКОМПЛЕКСЕ БЕЛГОРОДСКОЙ ОБЛАСТИ	
3.1. Формирование молочно-продуктового кластера в Белгородской области	61
3.2. Ассоциация как направление повышения конкурентоспособно- сти производителей молока	76
3.3. Совершенствование механизма межотраслевых взаимодействий в молочно-продуктовом подкомплексе	97
ЗАКЛЮЧЕНИЕ	114
БИБЛИОГРАФИЧЕСКИЙ СПИСОК	118
ПРИЛОЖЕНИЯ	123

## ВВЕДЕНИЕ

Важную роль в обеспечении населения продовольствием выполняет молочно-продуктовый подкомплекс, представляющий собой совокупность хозяйствующих субъектов, занятых производством молока, его переработкой, реализацией готовой молочной продукции и связанных механизмом межотраслевых взаимодействий. За годы реформ активно проявились противоречия между отраслями молочно-продуктового подкомплекса, произошло разрушение связей, изменились, как условия функционирования, экономическое положение субъектов, так и характер взаимодействий между ними. В связи с этим возникает необходимость проведения научных исследований по вопросам формирования взаимовыгодных межотраслевых взаимодействий в молочно-продуктовом подкомплексе, а также разработки комплекса перспективных, научно-обоснованных мер по их совершенствованию.

Целью настоящего исследования является разработка практических рекомендаций по повышению эффективности межотраслевых взаимодействий в молочно-продуктовом подкомплексе.

Достижение поставленной цели обусловило постановку и решение следующих задач:

- изучить теоретические основы межотраслевых взаимодействий в молочно-продуктовом подкомплексе, выявить их содержание, сущность, факторы формирования и показатели эффективности;
- исследовать организационно-экономическое состояние молочно-продуктового подкомплекса области, сложившиеся взаимодействия между его отраслями и выявить условия, способствующие его развитию;
- разработать комплекс мер по формированию молочно-продуктового кластера;
- обосновать рекомендации по достижению паритета рыночной власти производителей молока и молокоперерабатывающих предприятий;
- разработать направления совершенствования механизма межотрас-

левых взаимодействий в молочно-продуктовом подкомплексе.

Теоретической базой исследования послужили положения экономической теории, труды зарубежных и отечественных ученых-экономистов в области межотраслевых взаимодействий в АПК, законодательные акты и нормативные документы, справочные материалы, разработки научно-исследовательских институтов, материалы научно-практических конференций, результаты собственных исследований.

# **1. ТЕОРЕТИЧЕСКИЕ ОСНОВЫ ПОВЫШЕНИЯ ЭФФЕКТИВНОСТИ МЕЖОТРАСЛЕВЫХ ВЗАИМОДЕЙСТВИЙ В МОЛОЧНО-ПРОДУКТОВОМ ПОДКОМПЛЕКСЕ**

Важную роль в обеспечении населения продовольствием выполняет молочно-продуктовый подкомплекс, представляющий собой совокупность хозяйствующих субъектов, занятых производством молока, его переработкой, реализацией готовой молочной продукции и связанных механизмом межотраслевых взаимодействий.

Особую актуальность представляет исследование взаимодействий молокоперерабатывающих предприятий и производителей молока-сырья, поскольку они определяют эффективность функционирования подкомплекса. Оценка перспектив их развития позволяет разработать практические рекомендации по формированию межотраслевых взаимодействий, соответствующих современным требованиям рынка.

Экономические отношения между хозяйствующими субъектами, с точки зрения их полноценности, должны быть взаимовыгодными и рассматриваться как отношения взаимодействия.

Так, по мнению Н.Е. Асташова, экономические отношения представляют собой «правила игры», которые должны обеспечить равную выгоду всем субъектам рынка. При этом особое внимание он уделяет паритету цен на сельскохозяйственную продукцию и средства производства, приобретаемые сельскохозяйственными товаропроизводителями для производственных целей, поскольку с помощью его можно достигнуть равной выгоды всех субъектов экономической деятельности [17, с. 270]. Однако, как показывает практика, экономические отношения далеко не всегда обеспечивают хозяйствующим субъектам взаимовыгодные условия партнерства.

В.И. Фролов, М.А. Кочанов полагают, что экономические отношения субъектов экономической деятельности представляют собой совокупность организационно-экономических мер, обеспечивающих предприятиям необ-

ходимые условия эффективного воздействия экономического механизма через договорные отношения на дальнейшее согласованное развитие межхозяйственных связей. Систему экономических отношений необходимо рассматривать как составную часть производственно-экономических связей в АПК. Критерием эффективных договорных отношений является выполнение в полном объеме взаимных договорных обязательств [40, 41, 26].

По мнению В.М. Володина, В.М. Гурьянова, В. Дикарева, отношения между сельскохозяйственными товаропроизводителями и перерабатывающими предприятиями представляют собой совокупность хозяйственно-правовых договорных отношений, основанных на добровольных взаимных интересах по поводу производства, распределения, обмена и потребления, с учетом их сферы деятельности, формы хозяйствования и собственности. [20, 21, 23]. Однако, на современном этапе межотраслевые взаимодействия хозяйствующих субъектов не всегда построены на договорных отношениях, учитывающих их взаимные интересы. В молочно-продуктовом подкомплексе перерабатывающие предприятия часто занимают монопольное положение на региональном молочном рынке. Данное определение также не приемлемо к отношениям предприятий, входящих в интегрированные структуры, в которых существует строгая регламентация производственной и финансовой деятельности каждого структурного подразделения.

По мнению К. Маркса, Ф. Энгельса, экономические отношения необходимо рассматривать в комплексе с производственными отношениями, то есть отношениями между людьми, которые формируются в процессе общественного производства. Система экономических отношений должна соответствовать организации производства и способу управления процессом производства, с целью обеспечения его эффективного функционирования и развития [30]. Современные авторы В.И. Лоскутов и Г.А. Шагинян, придерживаются аналогичной точки зрения [52, 32].

Экономические отношения, по мнению А.Г. Ахмедовой, более широкое понятие, чем производственные отношения. Производственные отноше-

ния представляют собой отношения между людьми в сфере материального производства, а экономические отношения имеют место также в отраслях непроизводственной сферы и обмена, то есть, производственные отношения – это составная часть экономических отношений [18, с. 8].

Экономические отношения могут рассматриваться как единая система и как отдельные ее компоненты, в зависимости от принадлежности субъектов хозяйственной деятельности к формам собственности, характера и цели их партнерства. Система экономических отношений – это такое единство совокупности взаимодействующих организационно-экономических мероприятий, стимулов и рычагов, имеющих правовую основу, которые находятся между собой в строго определенной зависимости и обеспечивают эффективное ведение производственно-хозяйственной, коммерческой и иной деятельности конкретных субъектов партнерства [31, с. 59].

Ряд авторов сводят понятие экономических отношений к рыночным отношениям. Так, по мнению Т.Л. Койковой, М.Н. Малыша, П.В. Смекалова, А.Г. Трафимова, В.К. Сословского, экономические отношения возникают в процессе производства и на стадии обмена конечными результатами деятельности различных организаций. Экономические отношения представляют собой товарно-денежные отношения между хозяйствующими субъектами рынка, тесно связанные с производительными силами. Поэтому важным аспектом их формирования является обеспечение взаимовыгодности партнерства [25, 29].

Формирование рыночных отношений приводит к усилению роли экономических интересов между субъектами хозяйственной деятельности. Так, Л.И. Абалкин, В.Т. Водяников, Е.Г. Лысенко, А.И. Лысюк указывают, что экономические отношения в значительной степени определяются экономическими интересами участников этих отношений.

На наш взгляд, межотраслевые взаимодействия в молочно-продуктовом подкомплексе следует рассматривать как взаимоотношения субъектов различных отраслей, основанные на участии в едином производ-



ственно-технологическом процессе, построенные на взаимовыгодной договорной основе и направленные на получение прибыли, позволяющей всем участникам вести расширенное воспроизводство. При этом особое внимание необходимо уделять механизму ценообразования, являющегося основой распределительного механизма.

Доминирующим видом межотраслевых взаимодействий являются товарно-денежные, определяющие пропорции обмена продукцией и услугами между отраслями, в результате которых происходит формирование прибыли (дохода) и опосредующихся через цены.

Предпосылками возникновения межотраслевых взаимодействий в молочно-продуктовом подкомплексе являются технологическая, экономическая, организационная, информационная и другие виды зависимостей, обусловленные разделением труда. Они создают условия для эффективного экономического взаимодействия. Наиболее полноценной формой межотраслевых взаимодействий в молочно-продуктовом подкомплексе являются отношения на основе «свободного рынка», построенные на принципах свободной купли–продажи.

На современном этапе межотраслевые взаимодействия не всегда обеспечивают хозяйствующим субъектам взаимовыгодные условия партнерства, что вызвано диспропорцией между рыночным положением сельскохозяйственных товаропроизводителей и молокоперерабатывающих предприятий. Несвоевременное принятие государством мер по поддержанию равновесия в системе межотраслевых взаимодействий привело к спаду производства в молочно-продуктовом подкомплексе.

Функционирование и развитие межотраслевых взаимодействий должно базироваться на следующих принципах: равноправии субъектов межотраслевых взаимодействий; ответственности партнеров; соответствии законодательству; заинтересованности в развитии и укреплении долгосрочных межотраслевых взаимодействий; повышении эффективности деятельности каждого субъекта хозяйствования.

Углубление взаимодействия между отраслями молочно-продуктового подкомплекса возможно на основе кооперации и интеграции, которые позволяют обеспечить гарантированный сбыт молока-сырья для сельскохозяйственных товаропроизводителей и максимальную загрузку производственных мощностей перерабатывающих предприятий, а также развитие производственной базы объединяющихся организаций. В современных условиях хозяйствования возможно объединение сельскохозяйственных товаропроизводителей, объединение перерабатывающих предприятий и объединение непосредственно между ними.

Следует отметить, что государство должно быть активным участником межотраслевых взаимодействий в молочно-продуктовом подкомплексе посредством регулирования правовых основ договорных отношений, развития интеграции, кооперации, консультирования, а также через частно-государственное партнерство.

Молочно-продуктовому подкомплексу присуще многообразие используемых ресурсов и влияние большого количества различных факторов, что определяет и сложность межотраслевых взаимодействий, поэтому их эффективность может быть выражена системой натуральных и стоимостных показателей. Для оценки эффективности межотраслевых взаимодействий необходимо знать совокупные затраты труда, которые обеспечили данный эффект и самое главное необходимо учитывать эффективность работы каждого хозяйствующего субъекта, так как индивидуальная эффективность оказывает влияние на общую и будущие индивидуальные эффективности.

В молочно-продуктовом подкомплексе сущность экономической эффективности межотраслевых взаимодействий заключается в получении полезного эффекта, формой проявления которого является, выраженный в денежном эквиваленте, чистый доход, прибыль, выступающая в свою очередь главным критерием эффективности и основой для определения системы показателей. Полезный эффект предполагает возможность осуществления расширенного воспроизводства.

При выведении критериев и системы показателей, с помощью которых определяется уровень экономической эффективности производства субъектов взаимодействия, необходимо учитывать специфические особенности функционирования молочно-продуктового подкомплекса, с какой целью определяется эффективность, какие затраты и ресурсы она должна характеризовать, а также в какой форме проявляются межотраслевые взаимодействия.

Принцип эффективности должен находить отражение в формировании таких форм организации, которые позволяли бы эффективно осуществлять взаимовыгодные экономические интересы ее членов.

Особенности функционирования молочно-продуктового подкомплекса оказывают влияние на хозяйственную деятельность сельскохозяйственных товаропроизводителей, молокоперерабатывающих предприятий, на региональный молочный рынок, а самое главное, на эффективность межотраслевых взаимодействий в молочно-продуктовом подкомплексе, среди них можно выделить:

- экономический процесс воспроизводства в молочном скотоводстве тесно связан с естественным процессом развития животных, которые обладают определенными физиологическими и генетическими особенностями;
- низкая эластичность приспособления предложения к рыночным условиям при повышении цен, вследствие длительного срока комплектования поголовья высокопродуктивными животными и окупаемости инвестиций;
- скорость обращения денежных средств в молочном скотоводстве существенно ниже, чем в отраслях промышленности, в связи со значительной продолжительностью производственного цикла;
- цены в промышленном секторе растут значительно быстрее, чем в аграрном, что приводит к диспаритету цен на молоко и молочную продукцию и на стоимость ресурсов, необходимых для их производства;
- в целях рационального использования земельных, трудовых и мате-

риальных ресурсов в молочном скотоводстве необходимо добиваться оптимального сочетания отраслей растениеводства и животноводства;

- четкая дифференциация и обособление затрат на переменные и постоянные, уровень последних уже предопределён используемыми зданиями и сооружениями;
- небольшой срок хранения и низкая транспортабельность молока, обуславливают необходимость его быстрой переработки;
- целесообразность потребления значительного количества молока и молочных продуктов в свежем виде являются существенными факторами, которые создают основу для кооперации и интеграции процессов производства, переработки и реализации готовой продукции;
- молочное скотоводство имеет двойное назначение, исходя из характера получаемой продукции, а также характера её использования;
- молоко и продукты его переработки относятся к товарам первой необходимости и имеют устойчивый спрос;
- рынки молочной продукции более близки к рынкам совершенной конкуренции, чем рынки промышленного сектора экономики и прочее.

На уровень эффективности межотраслевых взаимодействий в молочно-продуктовом подкомплексе оказывают влияние множество факторов, что обуславливает необходимость их изучения, идентификации и классификации. Проведенное исследование позволяет выделить следующую совокупность факторов:

- Экономические факторы эффективности: система экономических отношений; ценообразование; каналы реализации; степень выполнения договорных обязательств; динамика объемов производства продукции в отраслях; состояние и использование производственных ресурсов, их количественная и качественная характеристика; качество сырья и готовой продукции; государственное регулирование (налоги, субсидии, дотации); финансово-кредитная система; инвестиционная привлекательность; конкурентоспособность отраслей; приспособляемость к изменяющимся запросам рынка и прочее.
- Факторы технологической эффективности: применение современных

технологий, способствующих снижению затрат; организация производства; продуктивность коров; уровень механизации и автоматизации производственных процессов на стадиях производства и переработки; сезонность производства молока; состояние кормовой базы; селекционно-племенная работа; равномерность отелов; повышение качества молока; расширение ассортимента молочной продукции и прочее.

- Организационно-правовые факторы регламентируют правовое поле, в рамках которого функционируют субъекты молочно-продуктового подкомплекса.

- Факторы социально-экономической эффективности: социальные условия труда и жизни людей; уровень оплаты труда; квалификация работников; потребности населения в определенных видах продукции; платежеспособный спрос и структура потребительских расходов населения; демографическое состояние и прочее.

- Природно-климатические и экологические факторы.

В современных условиях экономическая эффективность функционирования предприятий молочно-продуктового подкомплекса выражается как в росте показателей рентабельности, чистого дохода, производительности труда, так и в повышении оплаты труда работников, качества закупаемого сырья, степени окупаемости производственных затрат, укреплении финансового положения, эффективности использования внутренних факторов производства субъектов хозяйственной деятельности, точности оценки эффективности инвестиционных проектов и другое.

Для более детального исследования межотраслевых взаимодействий в молочно-продуктовом подкомплексе необходимо сопоставлять закупочные цены на молоко-сырье, оптовые и розничные цены на молочную продукцию, поскольку именно ценовая эквивалентность определяет их эффективность.

Как показывает практика, недостаточно повышать эффективность производства только у сельскохозяйственного товаропроизводителя, необходимо изменить всю систему ценообразования, чтобы она обеспечивала равные возможности для всех субъектов хозяйственной деятельности. Эффектив-

ность функционирования молочно-продуктового подкомплекса будет тем выше, чем справедливее распределяется доход.

## 2. РАЗВИТИЕ ПРОИЗВОДСТВА И МЕЖОТРАСЛЕВЫХ ВЗАИМОДЕЙСТВИЙ В МОЛОЧНО-ПРОДУКТОВОМ ПОДКОМПЛЕКСЕ БЕЛГОРОДСКОЙ ОБЛАСТИ

### 2.1. Динамика и текущее состояние производства молока в Белгородской области

Белгородская область – одна из крупнейших в России производителей сельхозпродукции. По душевому объему производства основных продуктов животноводства область опережает среднероссийский уровень: по мясу в 8,7 раза, яйцу – в 3,2 раза, молоку – в 1,7 раза.

Молочное скотоводство является одной из ведущих отраслей аграрного сектора области, в структуре валовой сельскохозяйственной продукции в 2010 г. на его долю приходилось 17 %. По производству молока область занимает третье место среди областей Центрального федерального округа (ЦФО). В состав молочно-продуктового подкомплекса области входят: 126 крупных и средних сельскохозяйственных организаций, 1485 фермерских хозяйств, 15 молокоперерабатывающих заводов.

Область имеет благоприятные природно-климатические условия для ведения молочного скотоводства. В структуре земельных угодий 82,8 % занимают пахотные земли, в составе которых доля кормовых культур составляет около 20 % (рис. 1).

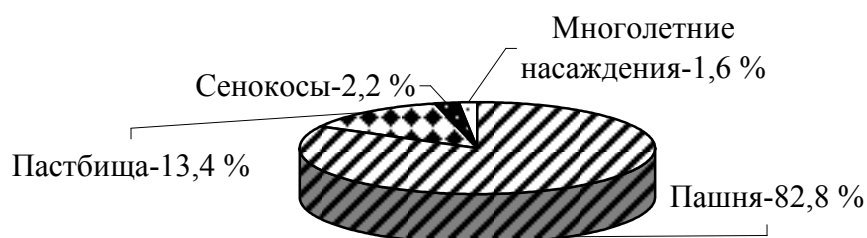


Рисунок 1 – Структура земельных угодий Белгородской области в 2010 г., %

Проводимые в стране рыночные реформы негативным образом повли-

яли на состояние молочно-продуктового подкомплекса области. Значительное количество сельскохозяйственных организаций не смогли адаптироваться к рыночным условиям хозяйствования. В 2010 г. в области из общего числа сельскохозяйственных организаций только 65,5 % являлись прибыльными, а размер прибыли составил 10555,2 млн. руб., что на 1585,7 млн. руб. меньше, чем в 2009 г. Однако, следует отметить тенденцию увеличения количества прибыльных сельскохозяйственных организаций за период 2002-2010 гг. – на 14,5 %. В целом, прослеживается тенденция сокращения неэффективных, убыточных товаропроизводителей, так, в 2009 г. общая численность сельскохозяйственных организаций составляла 196, а в 2010 г. уже 168, при этом доля убыточных организаций сократилась на 3,3 %.

Вследствие отсутствия взаимовыгодных межотраслевых взаимодействий в молочно-продуктовом подкомплексе, в области наблюдается тенденция снижения численности поголовья крупного рогатого скота (КРС) (табл. 1).

Таблица 1 – Динамика численности КРС в Белгородской области по категориям хозяйств за период 2000-2010 гг., тыс. гол.

Показатели	Годы							2010 г. в % к 2000 г.
	2000	в среднем за 2001-2005	2006	2007	2008	2009	2010	
<b>Сельскохозяйственные организации</b>								
Крупный рогатый скот	364,2	315,5	219,9	220,6	188,7	186,8	164,7	45,2
в том числе коровы	150,8	116,5	79,7	72,6	74,1	75	69,3	46,0
<b>Хозяйства населения</b>								
Крупный рогатый скот	108,2	114,7	95,3	88,8	82,2	73,5	71,1	65,7
в том числе коровы	71,2	67,7	52,6	47,7	44,5	36,7	33,0	46,3
<b>Крестьянские (фермерские) хозяйства (включая индивидуальных предпринимателей)</b>								
Крупный рогатый скот	2,8	3,5	10	7,9	9	8	11,5	ув. в 4,4 раза
в том числе коровы	1,6	1,8	4,9	4,6	5	3,8	5,7	ув. в 3,6 раза
<b>Все категории хозяйств</b>								
Крупный рогатый скот	475,2	433,7	325,2	317,3	279,9	268,3	247,3	52,0



в том числе коровы	223,6	186,0	137,2	124,9	123,5	115,5	108,0	48,3
--------------------	-------	-------	-------	-------	-------	-------	-------	------

За период 2000-2010 гг. поголовье КРС снизилось на 48,0 %, в том числе коров на 51,7 %. Для сравнения, в РФ поголовье КРС с 2000 г. по 2010 г. сократилось на 24,2 %, а коров – на 29,1 %. Значительное снижение поголовья коров отмечено в сельскохозяйственных организациях на 54,0 %, а также в хозяйствах населения на 53,7 %. Снижение численности коров в обеих категориях хозяйств связано, главным образом, с низкой рентабельностью производства молока, как результат, налицо перепрофилирование их деятельности на производство более выгодной продукции. Необходимо отметить, что сокращение поголовья дойного стада привело к дисбалансу между численностью поголовья коров и кормовой базой, средствами производства, трудовыми ресурсами. Положительная тенденция в изменении поголовья КРС, в том числе коров, наблюдается в К(Ф)Х. Так, за период 2000-2010 гг. их численность увеличилась в 4,4 раза и 3,6 раза соответственно.

Анализ динамики численности поголовья коров в сельскохозяйственных организациях области в разрезе районов показал, что, за период 2000-2010 гг., сокращение поголовья коров произошло практически повсеместно (приложение 1). Наибольшее снижение поголовья коров наблюдалось в Волоконовском районе в 22 раза и в Борисовском районе в 16,1 раза, а в Краснояружском районе поголовье дойных коров сокращено полностью. Однако, следует отметить Старооскольский и Грайворонский районы, где поголовье коров увеличилось на 1483 головы и 950 голов соответственно.

Одновременно со снижением поголовья дойных коров наблюдается сокращение выхода приплода (табл. 2).

Таблица 2 – Выход приплода и падеж скота в сельскохозяйственных организациях Белгородской области за период 2000-2010 гг., голов

Показатели	Годы							2010 г. в % к 2000 г.
	2000	в среднем за 2001-2005	2006	2007	2008	2009	2010	
Выход приплода в расчете на 100 коров, голов	80	79	75	74	65	69	62	77,5

Падеж скота, в процентах к обороту стада КРС	3,6	2,1	1,9	2,0	3,2	2,7	2,2	61,1
--	-----	-----	-----	-----	-----	-----	-----	------

В 2010 г. выход приплода в расчете на 100 коров составил 62 головы, что на 22,5 % меньше, чем в 2000 г. Данное снижение связано с сокращением количества осемененного и стельного поголовья коров, по причине неудовлетворительной зоотехнической работы, а также продажей его населению. Сокращение выхода приплода негативным образом сказывается на динамике оборота стада. Анализ данных, характеризующих падеж скота, свидетельствует о положительной тенденции, если в 2000 г. процент падежа скота к обороту стада составлял 3,6 %, то в 2010 г. – 2,2 %. Это обусловлено тем, что произошёл, своего рода «искусственный отбор» наименее продуктивного и возрастного поголовья дойных коров.

Негативные тенденции, обусловленные сокращением поголовья коров и снижением выхода приплода, отразились на валовом производстве молока (рис. 2, приложение 2, 3).

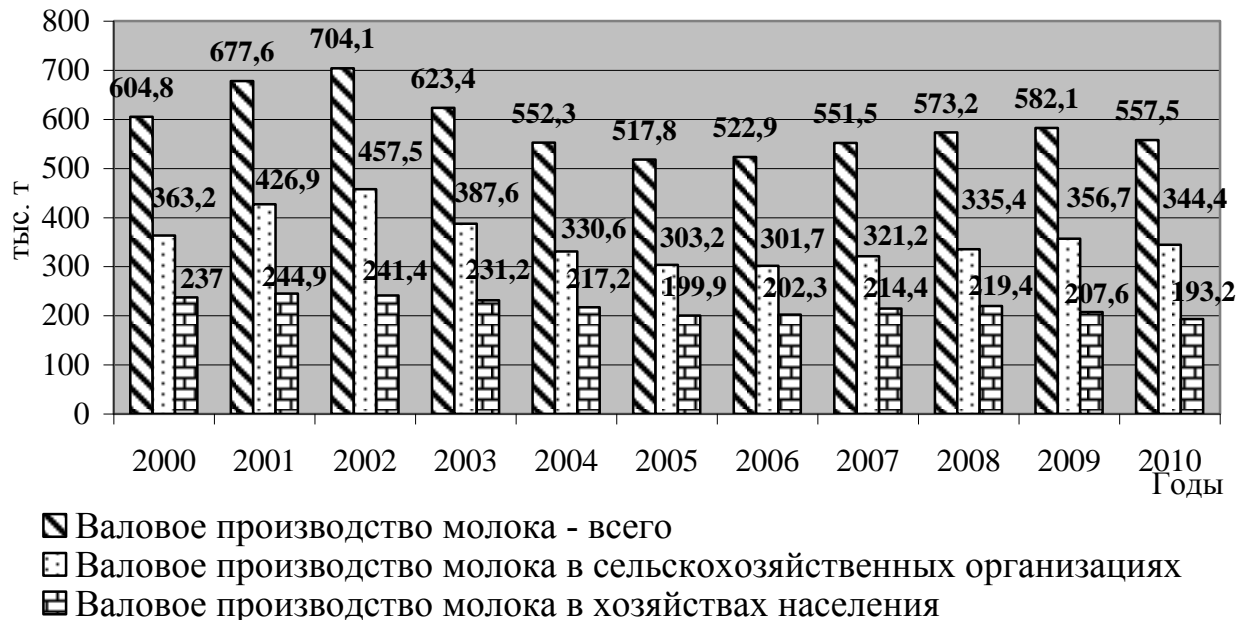


Рисунок 2 – Валовое производство молока в Белгородской области, тыс. т

Анализ данных рис. 2 показывает, что валовое производство молока в области с 2000 г. по 2005 г. снизилось на 14,4 %, однако, с 2006 г. по 2009 г

наблюдается незначительное увеличение данного показателя в целом по области и в разрезе категорий хозяйств. В 2010 г. производство молока во всех категориях хозяйств, за исключением К(Ф)Х, сократилось по сравнению с 2009 г. в среднем на 5,2 %, а с 2000 г. на 11,9 %. В целом по РФ, за период 2000-2010 гг. снижение производства молока в хозяйствах всех категорий, по данным официальной статистики, составило 3,3 %, что является подозрительным.

При рассмотрении величины валового производства молока в разрезе районов, за период 2000-2010 гг., наблюдается увеличение его производства в Ивнянском и Старооскольском районах – в 3,1 раза и в 2,9 раза соответственно, а наибольшее сокращение отмечается в Борисовском районе в 14 раз (приложение 3).

Основное снижение объемов производства молока, за анализируемый период, произошло в хозяйствах населения на 4,6 %, что обусловлено существенным ростом затрат на его производство и преклонным возрастом сельского населения, для которого содержание дойных коров является непосильным, как следствие произошло существенное снижение поголовья дойных коров (табл. 3).

Таблица 3 – Динамика производства молока по категориям хозяйств в Белгородской области за период 2000-2010 гг., %

Показатели	Годы							Отклонение (+;-) 2010 г. к 2000 г.
	2000	в среднем за 2001-2005	2006	2007	2008	2009	2010	
Все категории хозяйств	100	100	100	100	100	100	100	0
Сельскохозяйственные организации	60	61,7	57,7	58,2	58,5	61,3	61,8	1,8
Хозяйства населения	39,2	37,1	38,7	38,9	38,3	35,7	34,6	-4,6
К(Ф)Х (включая индивидуальных предпринимателей)	0,8	1,2	3,6	2,9	3,2	3,1	3,6	2,8

Доля К(Ф)Х в валовом производстве молока незначительна, несмотря на то, что их удельный вес за последние 11 лет вырос с 0,8 до 3,6 %. На современном этапе нецелесообразно делать ставку на эти хозяйства, поскольку они не

способны обеспечить эффективный рост производства молока высокого качества, кроме того их количество, за период 2000-2010 гг., сократилось на 16,1 %. Что касается содержания коров в ЛПХ, то это в большинстве случаев вынужденная мера, предпринимаемая сельскими жителями с целью выживания.

Несмотря на постоянное снижение численности дойного поголовья коров, в период с 2005 г. по 2009 г. происходило увеличение валового производства молока, что стало возможным за счет роста продуктивности коров во всех категориях хозяйств (табл. 4., приложение 4). Это стало возможным, во-первых, за счёт сокращения низкопродуктивного скота и, во-вторых, за счёт перераспределения ресурсов от ликвидированного дойного поголовья. За анализируемый период, более высокими темпами происходило увеличение продуктивности коров в сельскохозяйственных организациях в 2 раза.

Таблица 4 – Продуктивность коров по категориям хозяйств в Белгородской области за период 2000-2010 гг., кг

Показатели	Годы							2010 г. в % к 2000 г.
	2000	в среднем за 2001-2005	2006	2007	2008	2009	2010	
Все категории хозяйств	2705	3313	3811	4416	4641	5040	5162	190,8
в т.ч. сельскохозяйственные организации	2408	3277	3785	4424	4526	4756	4970	206,4
хозяйства населения	3329	3355	3846	4495	4930	5657	5855	175,9
К(Ф)Х (включая индивидуальных предпринимателей)	2345	2779	3857	3457	3680	4684	3491	148,9

Средний уровень продуктивности в К(Ф)Х (включая индивидуальных предпринимателей) в динамике является самым низким среди других категорий хозяйств по причине более низких материальных затрат на 1 дойную корову, в первую очередь это касается кормов.

Наибольшее увеличение продуктивности коров отмечается в Ивнянском районе на 307,1 %, Чернянском на 250,4 % и Волоконовском на 247,8 %.

Следует отметить, что средний удой на одну корову в сельскохозяйственных организациях, не вошедших в интегрированные структуры, в 2010

г. составил 4598 кг, а в ведущих агрохолдингах области он на 14 % выше, при условии, что в предыдущие годы данное соотношение было обратным.

Для обеспечения роста продуктивности коров решающим фактором является полноценное кормление, поскольку оно на 70-80 % определяет их продуктивность. Решающее значение в обеспечении скотоводства кормами имеет полевое кормопроизводство, основу которого составляют посевы многолетних и однолетних трав, кукурузы, сои, гороха, сорго-суданковых гибридов и других культур. Скармливают корма скоту в подготовленном виде, сбалансированном по основным питательным веществам. В структуре комбикормов от общей питательности рациона на долю кукурузы приходится 40-45 %, ячменя – 25 %, овса – 10 %, гороха – 10 %, жмыха подсолнечного и соевого по 5 %, премикса – 1 %, соли и мела – 1 %. В зависимости от продуктивности животных и их физиологического состояния структура рациона изменяется.

Рост продуктивности коров стал возможным за счет повышения уровня обеспеченности скота кормами и улучшения их качества (табл. 5).

Таблица 5 – Производство и расход кормов в Белгородской области за период 2000-2010 гг., ц корм. ед.

Показатели	Годы							2010 г. в % к 2000 г.
	2000	в среднем за 2001- 2005	2006	2007	2008	2009	2010	
Расход кормов в расчете на 1 корову, ц к. ед.:	42,17	47,82	49,92	51,14	49,57	51,21	53,75	127,5
в том числе концентрированных кормов в расчете на 1 корову	5,20	8,44	10,32	12,37	10,87	13,57	16,71	321,3
Расход кормов на производство 1 центнера молока	1,45	1,28	1,16	1,15	0,98	0,97	1,02	70,3
в том числе расход концентрированных кормов на производство 1 ц молока	0,23	0,30	0,33	0,35	0,29	0,34	0,41	178,3

За период 2000-2010 гг. расход всех кормов в расчете на одну корову увеличился на 27,5 %, при этом расход концентрированных кормов на одну

корову увеличился в 3,2 раза. Важно отметить, что доля концентрированных кормов в рационе кормления коров увеличилась на 18,8 %.

В 2010 г. расход кормов на производство 1 ц молока составил 1,02 ц к. ед., что на 29,7 % меньше, чем в 2000 г. Таким образом, увеличения продуктивности коров удалось достичь за счет составления более сбалансированных рационов кормления животных и увеличения доли концентрированных кормов. Расход концентрированных кормов на производство 1 ц молока, за анализируемый период, увеличился почти в 1,8 раза.

Анализ работы агропромышленного комплекса области свидетельствует об убыточности молочного скотоводства, основной причиной которой является нарушение межотраслевого обмена продукцией между промышленностью и сельским хозяйством (табл. 6).

Таблица 6 – Индексы цен по секторам экономики в Белгородской области (декабрь к декабрю предыдущего года), %

Показатели	Годы										
	2000	2001	2002	2003	2004	2005	2006	2007	2008	2009	2010
Индекс потребительских цен	120,9	119,2	116,4	112,0	111,7	112,6	109,3	112,3	113,6	108,9	109,0
Индекс цен производителей промышленной продукции	126,1	109,5	115,4	141,4	148,4	99,5	125,4	115,8	113,6	92,1	128,1
Индекс цен производителей сельскохозяйственной продукции	138,1	127,2	97,4	124,5	110,0	104,6	99,5	124,4	103,6	105,0	116,5

Рост цен на промышленную продукцию, приобретаемую сельскохозяйственными товаропроизводителями, практически ежегодно, опережал изменение цен на сельскохозяйственную продукцию. В 2010 г. данное опережение составило 11,6 %.

Следует отметить, превышение индекса цен производителей сельскохозяйственной продукции в 2007 г. по сравнению с индексом цен производи-

телей промышленной продукции на 8,6 %, что вызвано существенным ростом закупочных цен на молоко и зерно. Однако, в 2008 г. складывается уже обратная ситуация и превышение составило 10 %.

За последние годы произошло не только увеличение затрат на содержание животных, но и изменилась структура себестоимости 1 т молока. Удорожание производства продукции скотоводства произошло, главным образом, за счет роста затрат на содержание животных: повысились материальные затраты на корма, электроэнергию, амортизацию основных фондов. В 2010 г. в структуре затрат на производство молока в области значительную долю составляют корма – 39,7 %, что на 3,2 % больше, чем в 2009 г. Рост затрат на корма наблюдается в сельскохозяйственных организациях различных организационно-правовых форм хозяйствования. Например, в колхозе им. Фрунзе доля затрат на корма за период 2007-2010 гг. увеличилась на 7,7 %, в ЗАО «РусАгро-Айдар» на 12,5 %, в ООО агрохолдинг «Авида» на 27,8 %, что обусловлено высокой ценой закупаемых кормов, особенно комбикормов. Ряд хозяйств, в сложившейся ситуации, пытаются обеспечить потребности в кормах за счет их собственного производства, так, в колхозе им. Фрунзе на корма собственного производства в 2010 г. приходилось 76,2 % затрат от общей величины затрат на корма.

Исследования свидетельствуют, что хозяйства области вынуждены использовать практически полностью изношенные средства производства (75-80 %), а это приводит к дополнительным затратам на их содержание, что негативно отражается на эффективности производства продукции.

Значительные средства затрачиваются сельскохозяйственными товаропроизводителями на оплату услуг и работ, выполненных сторонними организациями и прочие материальные затраты – 10,8 %.

Сокращение доли оплаты труда в общей структуре себестоимости молока приводит к снижению материальной заинтересованности работников молочного скотоводства. В колхозе им. Фрунзе в 2008 г. значение данного показателя составляло 24,1 %, в 2009 г. – 23,7 %, а в 2010 г. – 22,1 %, в ООО

агрохолдинг «Авида» – 33,0 %, 8,1 % и 6,2 % соответственно. Следует отметить, что средняя заработная плата в 2010 г. в экономике страны в 1,4 раза превышала среднюю заработную плату в молочном скотоводстве, при этом последняя в 1,1 раза меньше, чем в молочной отрасли.

За период 2000-2010 гг., себестоимость и цена реализации 1 т молока имеют тенденцию к увеличению, причем цена реализации молока всего лишь в 1,1 раза в среднем превышала затраты на его производство (табл. 7). Следует отметить существенное влияние величины закупочной цены на молоко на эффективность его производства: если в 2000 г. на 100 руб. затрат приходилось 0,7 руб. прибыли, то в 2007 г. – 18 руб., а в 2010 г. – 21 руб. Это стало возможным за счет увеличения закупочной цены на молоко на 2472 руб. и 3408 руб. за 1 т соответственно. Однако, и этого недостаточно для ведения расширенного воспроизводства.

Таблица 7 – Экономическая эффективность производства и реализации молока в Белгородской области за период 2000-2010 гг.

Показатели	Годы									2010 г. в % к 2000 г.
	2000	2002	2004	2005	2006	2007	2008	2009	2010	
Себестоимость производства 1 т молока, руб.	3033	3802	5138	5752	6161	7557	9742	9237	11336	ув. в 3,7 раза
Цена реализации 1т, руб.	3191	3572	5509	6569	6708	9180	10348	9796	13204	ув. в 4,1 раза
Прибыль (+), убыток (-), млн. руб.	6,0	-127,4	66,1	161,4	94,6	407,7	160,5	-2,2	770,2	ув. в 128,4 раза
Уровень рентабельности (убыточности), %	0,7	-8,3	4,4	10,0	5,4	18,0	5,4	-0,1	21,0	20,3

Следует отметить, что себестоимость производства 1 т молока в сельскохозяйственных организациях, не вошедших в интегрированные структуры, в 2010 г. на 17,7 % была меньше, чем в интегрированных структурах, а цена реализации 1 т молока лишь на 3,3 % меньше.

При рассмотрении эффективности производства молока в хозяйствах населения следует учитывать, что в них содержится незначительное количество



коров и используются в основном корма собственного производства. Реализуя молоко по цене ниже рыночной, предприниматель все равно имеет прибыль.

В качестве подтверждения неудовлетворительного финансового состояния сельскохозяйственных товаропроизводителей выступают показатели платёжеспособности и финансовой устойчивости, которые не находятся в рамках нормативных значений. Так, в 2010 г. коэффициент текущей ликвидности составил 1,81 (от 2 до 3), коэффициент обеспеченности собственными средствами – 0,79 (более 0,1), коэффициент автономии – 0,26 (не менее 0,5).

На 1.01.2011 г., кредиторская задолженность в среднем по сельскохозяйственным организациям области составила 15692,8 млн. руб., а дебиторская – 26655,3 млн. руб., что на 11,0 % и 33,1 % больше, чем на 1.01.2010 г. соответственно. В структуре кредиторской задолженности наибольшая доля приходится на задолженность поставщикам подрядчикам, так в 2010 г она составила 63,1 %.

Для детального изучения зависимости между величиной затрат на одну голову и продуктивностью коров нами проведен корреляционный анализ. Предположение, что фактором выступают затраты, а откликом – продуктивность, является вполне логичным, однако наталкивается на существенные контраргументы: не все затраты вызывают изменение продуктивности, некоторые напротив, прямо зависят от уровня продуктивности (транспортировка молока); часть затрат являются постоянными, их приходится нести вне зависимости от уровня продуктивности. Объектом основного анализа являются 60 самостоятельных сельскохозяйственных организаций (2009-2010 гг.). Выбор обусловлен тем, что в организациях, входящих в состав интегрированных структур, практика учета имеет свою специфику, искажающую объективное распределение затрат по видам деятельности.

В ходе корреляционного анализа влияния продуктивности коров на величину затрат на одну голову были получены следующие модели регрессии:

$$2009 \text{ г.: } Y_x = 9809,7 + 6,0X \quad (1)$$

$$2010 \text{ г.: } Y_x = 12813,1 + 8,1X \quad (2)$$

где  $X$  – продуктивность коров, кг;  $Y$  – затраты на одну голову, руб.

Данные модели свидетельствуют о значительной величине постоянных затрат. В 2009 г. они составили 9809,7 руб. на одну голову, в 2010 г. – 12813,1 руб. на одну голову. Учитывая, что средний уровень совокупных бухгалтерских издержек по совокупности самостоятельных сельскохозяйственных организаций составил в 2009 г. – 36152,4 руб. на одну голову и в 2010 г. – 45731,1 руб. на одну голову, можно утверждать, что доля постоянных затрат увеличилась с 27,1 % до 28,1 % соответственно.

Переменные затраты на производство 1 кг молока уступают по своей величине средним ценам на молоко, сложившимся в эти годы. Как следствие, рост продуктивности коров вызвал маржинальный доход, который рассчитывается по формуле:

$$M = D - An, \quad (3)$$

где  $M$  – маржинальный доход, руб./кг;  $D$  – средняя цена реализации молока, руб./кг;  $An$  – прямые переменные затраты на производство молока, руб./кг.

Таким образом, маржинальный доход в 2009 г. составил:  $9,04 - 6,00 = 3,04$  руб./кг; в 2010 г. он составил:  $13,20 - 8,10 = 5,10$  руб./кг.

Безубыточность молочного скотоводства можно определить по формуле:

$$Tб = \frac{B}{D - An}, \quad (4)$$

где  $Tб$  – безубыточность производства молока, кг;  $B$  – условно-постоянные затраты на производство молока, руб./гол.;  $D$  – средняя цена реализации молока, руб./кг;  $An$  – прямые переменные затраты на производство молока, руб./кг.

Безубыточность молочного скотоводства в 2009 г. и 2010 г. будет достигнута при продуктивности коров 3227 кг в год и 2512 кг в год соответственно. Снижение безубыточности молочного скотоводства в 2010 г. – результат значительного повышения закупочной цены на молоко.

В молочном скотоводстве, как и в любой экономической системе, средние показатели не дают конкретного представления об объекте исследования и не учитывают структурных особенностей, поэтому нами проведено исследование сельскохозяйственных организаций области, не вошедших в интегрированные структуры, на наличие и степень связи между наиболее важными показателями эффективности их работы (табл. 8).

Таблица 8 – Характеристика наличия и степени связи между наиболее важными показателями эффективности работы сельскохозяйственных организаций Белгородской области в 2010 г.

<b>Влияние численности поголовья коров на эффективность производства молока</b>				
Показатели	Годовой удой молока на 1 корову по группе хозяйств, кг	Себестоимость 1 т молока, руб.	Цена реализации 1 т молока, руб.	Рентабельность (убыточность), %
Коэффициент корреляции	0,39	-0,26	0,12	0,36
Коэффициент детерминации	0,15	0,07	0,01	0,13
<b>Влияние уровня продуктивности коров на эффективность производства молока</b>				
Показатели	Поголовье коров на хозяйство, гол.	Себестоимость 1 т молока, руб.	Цена реализации 1 т молока, руб.	Рентабельность (убыточность), %
Коэффициент корреляции	0,39	-0,33	0,10	0,42
Коэффициент детерминации	0,15	0,11	0,01	0,18
<b>Влияние интенсификации (материально-денежных затрат на одну корову) на эффективность производства молока</b>				
Показатели	Годовой удой молока на 1 корову по группе хозяйств, кг	Себестоимость 1 т молока, руб.	Цена реализации 1 т молока, руб.	Рентабельность (убыточность), %
Коэффициент корреляции	0,69	-0,21	0,32	0,43
Коэффициент детерминации	0,48	0,05	0,11	0,18
<b>Влияние цены реализации молока на эффективность его производства</b>				
Показатели	Величина материально-денежных затрат на 1 корову, тыс. руб.	Годовой удой молока на 1 корову по группе хозяйств, кг	Рентабельность (убыточность), %	
Коэффициент корреляции	0,36	0,11	0,47	
Коэффициент детерминации	0,13	0,01	0,22	

Анализ данных табл. 9. показывает, что между величиной среднегодового поголовья коров в хозяйствах, наблюдается прямая зависимость с продуктивностью коров, ценой реализации 1 т молока и рентабельностью, а с себестоимостью 1 т молока обратная зависимость.

Рассчитанные коэффициенты корреляции и детерминации по основным показателям (продуктивность коров, себестоимость и рентабельность (убыточность)) показывают среднюю связь. Увеличение численности дойных коров на 1 % в сельскохозяйственных организациях, вызывает рост их продуктивности на 0,15 %, снижение себестоимости молока на 0,07 %, увеличение рентабельности на 0,13 %.

Одним из главных факторов, влияющих на эффективность производства молока, является молочная продуктивность коров. Наибольшие значения коэффициентов корреляции наблюдаются между показателями в парах «продуктивность – рентабельность» - 0,42 «продуктивность – поголовье коров» – 0,39, «продуктивность – себестоимость» – - 0,33.

На эффективность ведения молочного скотоводства оказывают влияние как величина затрат, так и их рациональное использование. Сельскохозяйственная организация должна использовать тот вариант дополнительных вложений, который позволит получить на одну корову максимальную величину прибыли (доход). Взаимосвязь между ростом эффективности производства молока и уровнем интенсификации молочного скотоводства подтверждается коэффициентами корреляции и детерминации. С увеличением материально-денежных затрат на одну дойную корову на 1 % годовой удой молока увеличится на 0,48 %, рентабельность на 0,18 %, цена реализации на 0,11 %. Следует отметить, что в рассмотренных парах влияние численности поголовья коров, уровня их продуктивности и интенсификации на цену реализации практически не прослеживается. Это связано с тем, что сельскохозяйственные организации не могут оказывать практически ни какого влияния на процесс ценообразования.

По этой причине важнейшим условием эффективного функционирования сельскохозяйственных организаций является величина закупочной цены на молоко-сырьё. При увеличении цены реализации на 1 % величина материально-денежных затрат на 1 корову увеличится на 0,13 % и уровень рентабельности на 0,39 %.

Из выше изложенного можно сделать вывод, что в Белгородской области наблюдается сокращение поголовья дойных коров (за исключением К(Ф)Х), увеличение затрат на содержание животных. Как следствие, рентабельность производства молока находится на низком уровне, не позволяющем сельскохозяйственным организациям вести расширенное воспроизводство. Таким образом, концентрация и интенсификация молочного скотоводства, обоснованное ценообразование на молоко-сырьё являются основными направлениями повышения эффективности работы сельскохозяйственных организаций.

## **2.2. Анализ производственного потенциала молокоперерабатывающей промышленности Белгородской области**

Спад объемов производства молока негативным образом отражается и на деятельности молокоперерабатывающей промышленности. В состав молочной промышленности Белгородской области входят 15 молокоперерабатывающих предприятий, которые специализируются на выработке цельномолочной, маслодельной, сыродельной и молочно-консервной продукции.

Предприятия молочной промышленности области занимаются производством разнообразных видов продукции, но наибольший удельный вес в их структуре занимает цельномолочная продукция – 42,3 %, производство которой за период 2000-2010 гг. увеличилось в 4,3 раза, что в 1,9 раза больше, чем в целом по РФ (табл. 9).

Высокий удельный вес занимает производство молочных консервов, сыра жирного, масла животного (крестьянское, бутербродное, шоколадное, топленое) и нежирной продукции (творог, кефир). Производство молочных консервов увеличилось на 46,7 %. Объемы производства масла животного и сухого цельного молока сократились соответственно на 27,6 % и 26,2 %. В целом по РФ производство масла животного увеличилось на 2,7 %, а сухого цельного

Таблица 9 – Динамика производства основных видов молочной продукции молокоперерабатывающими предприятиями Белгородской области, тыс. т

Показатели	Годы									2010 г в % к 2000 г.
	2000	в среднем за 2001-2003	2004	2005	2006	2007	2008	2009	2010	
Цельномолочная продукция	55,79	75,57	116,63	168,32	189,07	212,64	209,13	207,09	242,40	434,5
Масло животное	9,67	9,89	8,69	6,53	7,64	6,78	7,13	7,90	7,00	72,4
Сыр жирный	3,72	5,79	4,01	4,62	4,05	3,69	3,90	3,31	2,30	61,8
Сухое цельное молоко	5,83	8,84	6,07	4,50	3,81	3,72	4,20	2,48	4,30	73,8
Консервы молочные	124,09	142,36	134,03	160,42	150,56	150,45	145,40	181,19	182,0	146,7

молока снизилось на 14,1 %.

Таким образом, снизились объемы производства тех видов молочных продуктов, на изготовление которых требуется большее количество молока-сырья. Однако, в странах с развитым молочным скотоводством на цельномолочную продукцию перерабатывается менее 50 % сырого молока.

Имеющиеся мощности молокоперерабатывающих предприятий области в 2010 г. позволяли переработать около 835,6 тыс. т молока в год, однако, было переработано 428,8 тыс. т молока, то есть загруженность производственных мощностей составила 51,3 % (табл. 10). В данной ситуации вести строительство цехов малой мощности и мини-заводов в хозяйствах нецелесообразно, а необходимо максимально использовать имеющиеся производственные мощности.

Кроме того, наблюдается тенденция снижения объемов переработки молока. В 2010 г. было переработано молока на 5,5 % меньше, чем в среднем за период 2000-2002 гг., в том числе закупленного от населения в 2,4 раза. Наибольшими производственными мощностями располагают ОАО Белго-

родский ГМЗ – 210 тыс. т, ОАО «Авида» ГМК – 99,0 тыс. т и ЗАО Алексеевский МКК – 72,4 тыс. т. в год. За период 2000-2010 гг. перестали функционировать ОАО Октябрьский МЗ, ООО «Искра» Прохоровский МЗ, ОАО Губкинский молкомбинат, ОАО Сыродельный з-д Ст. Оскол, также не были загружены в 2010 г. ОАО Ивнянский маслозавод, ОАО «Молоко» - Ракитное, ООО «МК Кристалл» Чернянка и ООО ПК «Стойленский».

Таблица 10 – Динамика загрузки сырья предприятий молочной промышленности Белгородской области

Наименование предприятий	Годовая проектная мощность, тыс. т	Переработано молока, тыс. тонн						Загруженность предприятий молочной промышленности, %					
		Годы					2010 г. в % к в среднем 2000-2002 гг.	Годы					Отклонение 2010 г. от 2000-2002 гг.
		в среднем за 2000-2002	в среднем за 2003-2005	в среднем за 2006-2008	2009	2010		в среднем за 2000-2002	в среднем за 2003-2005	в среднем за 2006-2008	2009	2010	
ЗАО Алексеевский МКК	72,4	88,4	83,7	75,4	65,5	58,4	66,1	119,4	115,6	104,2	90,5	80,7	-38,7
ОАО Белгородский ГМЗ	210,0	49,2	56,9	79,5	79,0	92,7	188,4	23,5	27,1	37,9	37,6	44,1	20,6
ОАО Белмолпродукт	52,0	6,4	19,9	41,5	44,8	45,5	710,9	12,3	38,3	79,8	86,2	87,5	75,2
Валуйское ОАО «Молоко»	36,0	36,4	33,5	24,4	29,8	30,0	82,4	101,2	93,2	67,7	82,8	83,3	-17,9
ООО «Молоко Вейделевки»	36,0	8,6	17,0	14,0	-	4,8	55,8	23,9	47,2	38,8	-	13,3	-10,6
ЗАО «Волоконовский МКК»	25,5	41,3	24,4	10,6	7,20	4,2	10,2	161,8	95,8	41,7	28,2	16,5	-145,3
ОАО Сыр-Молоко Грайворон	22,0	11,0	12,0	9,5	1,0	3,0	27,3	50,0	54,4	43,2	4,5	13,6	-36,4
ОАО Ивнянский маслозавод	25,0	19,0	15,7	6,3	-	-	-	76,1	62,9	25,2	-	-	-76,1
ООО «Русь-молоко» г. Короча	7,3	4,9	8,2	8,5	6,5	4,1	83,7	67,6	111,9	116,4	89,0	56,2	-11,4
ООО «Гульчинка.RU» Кр. Гв.	30,4	10,0	13,5	9,2	23,7	22,7	227,0	32,8	44,4	30,1	78,0	74,7	41,9
ОАО Михайловский сыр	27,0	24,0	23,0	25,3	24,2	8,9	37,1	88,9	85,1	93,7	89,6	33,0	-55,9
ОАО «Молоко» - Ракитное	54,7	18,0	10,5	5,5	5,7	-	-	32,8	19,2	10,1	10,4	-	-32,8
ОАО «Содружество» - Ровеньки	23,0	23,3	25,6	25,0	21,6	22,8	97,9	101,5	111,3	108,8	93,9	99,1	-2,4
ОАО «Авида» ГМК - Ст. Оскол	99,0	35,0	41,4	57,8	74,2	76,6	218,9	35,3	41,8	58,4	74,9	77,4	42,1
ООО «МК Кристалл» Чернянка	25,0	18,5	12,7	7,6	-	-	-	74,0	50,7	30,4	-	-	-74
ОАО Шебекинский маслозавод	33,0	21,4	19,8	18,7	13,3	13,2	61,7	64,7	60,0	56,6	40,3	40,0	-24,7
ЗАО Томмолоко	35,0	29,4	30,0	30,1	35,0	30,7	104,4	84,0	85,7	86,1	100,0	87,7	3,7
ООО «ОНКЕН»	19,0	-	21,1	16,4	8,1	11,2	-	-	111,1	86,1	42,6	58,9	58,9
ООО ПК «Стойленский»	3,3	-	2,5	4,3	1,6	-	-	-	75,8	131,3	48,5	-	-
<b>Итого молочная отрасль</b>	<b>835,6</b>	<b>453,6</b>	<b>452,1</b>	<b>467,5</b>	<b>441,2</b>	<b>428,8</b>	<b>94,5</b>	<b>54,3</b>	<b>54,1</b>	<b>55,9</b>	<b>52,8</b>	<b>51,3</b>	<b>-3</b>



Необходимо отметить ряд молокоперерабатывающих предприятий, которые увеличили объемы перерабатываемого молока за период 2000-2010 гг.: ОАО Белмолпродукт увеличил объем переработки молока в 7,1 раза, ОАО «Авида» ГМК - Ст. Оскол увеличило загруженность производственных мощностей с 35,3 % до 77,4 %. Это стало возможным за счет расширения их сырьевых зон, развития собственной сырьевой базы и грамотной ценовой политики.

В 2000 г. на переработку поступило 78,4 % товарного молока-сырья, а в 2010 г. – 99,7 %, что объясняется сокращением доступа сельскохозяйственных товаропроизводителей к другим каналам реализации.

Основными поставщиками молока-сырья на молокоперерабатывающие предприятия области являются сельскохозяйственные организации различных форм собственности – 91,2 %, также закупается у населения – 8,8 %.

С целью детального исследования влияния степени загруженности производственных мощностей на эффективность работы молокоперерабатывающих предприятий, нами проведена группировка 12 основных предприятий по уровню использования производственных мощностей (табл. 11).

Анализ данных табл. 11 свидетельствует о том, что с увеличением уровня загруженности производственных мощностей молокоперерабатывающих предприятий наблюдается повышение показателей эффективности их работы. Так, в третьей группе уровень рентабельности составил 7,2 %, что на 12,7 % больше, чем в первой. Чистая нераспределенная прибыль, в расчете на 1 т производственной мощности составила 330,68 тыс. руб., в то время как в первой группе на 188,73 тыс. руб. меньше. Затраты на 1 руб. товарной продукции в третьей группе на 8,1 % меньше, чем в первой.

Между группировочным признаком и рассмотренными показателями наблюдается средняя связь, что подтверждается коэффициентами корреляции и детерминации. С ростом уровня загруженности производственных мощностей на 1 %, уровень рентабельности увеличится на 0,33 %, затраты на 1 руб. товарной продукции уменьшатся на 0,32 %, а величина чистой нераспределенной

Таблица 11 – Эффективность работы молокоперерабатывающих предприятий Белгородской области в зависимости от уровня загруженности производственных мощностей в 2010 г.

Показатели	Группы предприятий с уровнем загруженности производственных мощностей, %				Коэффициент корреляции	Коэффициент детерминации
	I – до 42	II – 42,1-82	III – свыше 82	Итого в среднем		
Количество предприятий в группе, ед.	3	5	4	<b>12</b>		
Степень загруженности производственных мощностей на 1 предприятие, %	21,4	57,8	82,6	<b>53,9</b>		
Затраты на 1 руб. товарной продукции на 1 предприятие, коп.	101,33	97,15	93,75	<b>97,67</b>	<b>-0,57</b>	<b>0,32</b>
Среднее число занятых работников на 1 предприятие, чел.	227	299	381	<b>303</b>	<b>0,44</b>	<b>0,18</b>
Чистая (нераспределенная) прибыль на 1 предприятие, в расчете на 1 т производственной мощности, тыс. руб.	141,95	202,10	330,68	<b>209,70</b>	<b>0,32</b>	<b>0,12</b>
Уровень рентабельности реализованной продукции на 1 предприятие, %	-5,5	2,5	7,2	<b>4,5</b>	<b>0,59</b>	<b>0,33</b>

прибыли, в расчете на 1 т производственной мощности, увеличится на 0,12 %.

Экономические отношения между молокоперерабатывающими заводами, имеющими различные производственные мощности, и сельскохозяйственными товаропроизводителями строятся по-разному. Крупные перерабатывающие предприятия имеют возможность производить своевременную оплату за молоко по более высоким ценам и отдают приоритет в выборе источников поступления сырья тем товаропроизводителям, которые способны производить большие объемы молока, что и позволило им сохранить и расширить свои сырьевые зоны.

Мелкие заводы вынуждены вести закупки молока-сырья не только у сельскохозяйственных организаций, но и у К(Ф)Х и ЛПХ населения. Как следствие, они функционируют при низкой загрузке производственных мощностей, несут большие производственные затраты на единицу продукции и значительные транспортные издержки на сбор молока.

Крупные молокоперерабатывающие предприятия вытесняют мелкие с основных рынков молочной продукции. Они реализуют свою молочную продукцию, представленную широким ассортиментом, в магазинах оптовой розничной торговли, имеют оптимальный уровень загрузки производственных мощностей и уровень рентабельности, обеспечивающий ведение расширенного воспроизводства.

Молокоперерабатывающие предприятия небольшой мощности, расположенные на значительном удалении от городов, изготавливают менее прибыльную продукцию – масло и сыры. Величина себестоимости готовой продукции на этих молокоперерабатывающих предприятиях, в значительной степени зависит от возможности использования побочной продукции (обрата, сыворотки). Отсутствие необходимого оборудования для глубокой переработки молока увеличивает себестоимость готовой продукции, что делает ее менее конкурентоспособной.

Значительное влияние на эффективность работы молокоперерабатывающих предприятий оказывает сезонность поступления молока, которая обусловлена низким уровнем интенсивности ведения молочного скотоводства. Необходимо рассчитывать загрузку производственных мощностей таким образом, что-

бы обеспечить переработку всего молока в периоды его наибольшего поступления (рис. 3).

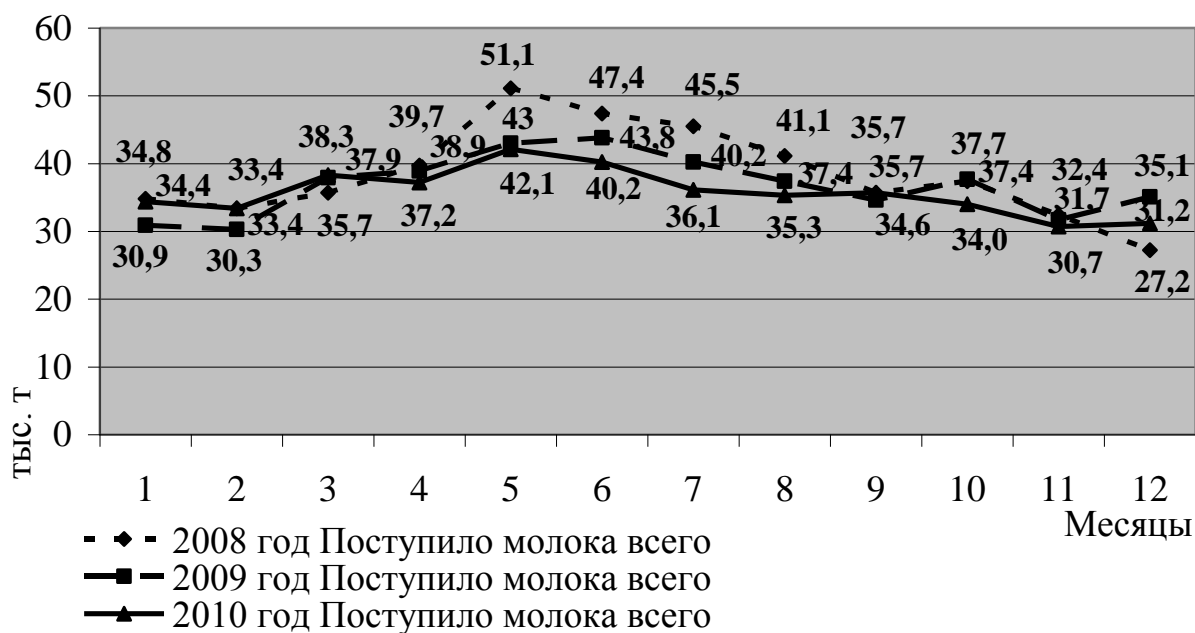


Рисунок 3 – Сезонность поступления молока на молокоперерабатывающие предприятия Белгородской области в 2008-2010 гг., т

В зимние месяцы 2008-2010 гг. на молокоперерабатывающие предприятия области поступило 21,1 % от общего объема закупаемого молока, весной 27,3 %, летом 28,5 %, осенью 23,1 %. В 2008 г. коэффициент сезонности составил 1,9, в 2009 г. – 1,4, в 2010 г. – 1,3.

Снижение коэффициента сезонности вызвано снижением объемов закупки молока в летний период и ростом объемов закупки молока, в период с октября по декабрь месяц, некоторыми молокоперерабатывающими предприятиями области. Даная ситуация вызвана существенным ростом закупочной цены на молоко, в результате чего сельскохозяйственные организации и хозяйства населения увеличили уровень товарности молока в данный период. Неравномерность поступления молока в течение года повлияла на степень загруженности производственных мощностей перерабатывающих предприятий, а потребители в течение года были неравномерно обеспечены молочными продуктами. В летний период возникают трудности с хранением произведенной продукции, вследствие ее перепроизводства, приходится нанимать вре-

менных работников. Недостаточное количество сырья в I и IV кварталах приводит к спаду производства и поиску новых сырьевых зон.

Неравномерность поступления молока от населения имеет более выраженный характер. Коэффициент сезонности в 2009 г. составил 2,6, а в 2010 г. – 3,5, что связано с сокращением закупок молока в октябре месяце.

Одним из факторов, влияющих на эффективность работы молокоперерабатывающих предприятий, является степень использования поступившего на переработку молока, то есть выпуск готовой продукции из единицы сырья (табл. 12).

Таблица 12 – Эффективность использования поступившего на переработку сырья молокоперерабатывающими предприятиями Белгородской области в 2010 г.

Наименование предприятий	Коэффициент использования поступающего на переработку молока-сырья				
	Масло жи- вотное	Цельно- молочная продукция	Сыр жир- ный	Сухое цельное молоко	Консер- вы мо- лочные
ЗАО Алексеевский МКК	0,052	1,111	-	0,141	2,381
ОАО Белгородский МК	0,045	1,235	0,132	0,141	1,000
ОАО Белмолпродукт	0,045	1,111	-	-	1,493
ОАО «Молоко» Валуйки	0,045	1,111	0,132	0,141	-
ОАО Сыр-Молоко Грайворон	0,045	1,111	-	-	-
ООО «Русь–молоко» г. Короча	0,045	1,111	-	-	-
ООО «Тульчинка.RU» Кр. Гв.	0,045	-	-	-	-
ОАО Михайловский сыр	0,045	1,111	0,110	-	-
ОАО «Содружество»-Ровеньки	0,040	1,111	0,110	0,141	-
ОАО «Авида» ГМК-Ст.Оскол	0,045	1,235	0,132	0,141	-
ОАО Шебекинский маслозавод	0,045	1,111	0,110	0,141	-
ЗАО Томмолоко	0,045	1,163	0,132	0,125	-

Так, ЗАО Алексеевский МКК из единицы молока-сырья получает большее количество масла животного и консервов молочных, чем другие предприятия. Большинство предприятий не имеют оборудования для глубокой переработки молока и вовлечения в производство вторичных молочных ресурсов (обезжиренного молока, сыворотки, пахты).

Большую роль в повышении эффективности переработки молока играет

качество заготовленного сырья. В области производится 24,2 % молока высшего сорта, 72,4 % первого сорта охлажденного, при этом, следует отметить, что разница в цене между молоком высшего и первого сорта охлажденного составляет 10-15 %. Качественное сырье позволяет при одинаковых объёмах поставок, производить большее количество молочной продукции.

Основным направлением повышения эффективности работы предприятий молочной промышленности является снижение затрат на производство готовой продукции. Наибольший удельный вес в структуре затрат на производство молочной продукции занимает сырье (табл. 13). Так, в 2010 г. доля затрат на сырье в структуре затрат на производство 1 кг молока 2,5 % жирности составила 67,8 %, масла крестьянского – 89,6 %, сметаны 15 % жирности – 73,95 %. Следует отметить, что в 2010 г. доля затрат на сырье по всем видам готовой молочной продукции увеличилась по сравнению с 2009 г., что связано с существенным ростом закупочной цены на молоко.

Повышение стоимости сырья, энергоресурсов, транспортных расходов, низкая загруженность производственных мощностей ведут к увеличению затрат на производство продукции, что вынуждает молокоперерабатывающие предприятия повышать цену на выпускаемую готовую продукцию. Так, в 2010 г. предприятия области были вынуждены 8 раз повышать цену на молоко пакетированное 2,5 % жирности и 7 раз на кефир 2,5 % жирности (рис. 4.). Цены на сыр твердый и масло крестьянское увеличивались до июня месяца, затем до августа месяца цены имели тенденцию к снижению, в последствии сменившуюся значительным ростом до конца года.

В целом, за анализируемый период, отпускные цены на молоко увеличились на 22,4 %, масло крестьянское – 25,7 % и сыр – 37,5. Значительное увеличение отпускных цен на все виды молочной продукции связаны с увеличением закупочной цены на молоко-сырьё. Аналогичная тенденция наблюдалась на всех молокоперерабатывающих предприятиях области, кроме того подобная ситуация уже имела место в 2007 г. В последствии Правительство Белгородской области установило контроль за процессом ценообразования на наиболее социально-значимые молочные продукты, как результат отпускные цены в течение 2008-2009 гг. изменялись незначительно.

Таблица 13 – Структура затрат молокоперерабатывающих предприятий Белгородской области  
на производство молочной продукции в 2009-2010 г.

Виды продукции	Годы		Статьи затрат								Итого
			Сырье	Транспортные расходы	Упаковка	Вспомогательные материалы	Топливо, электроэнергия	Заработная плата	Отчисления на социальные нужды	Общехозяйственные расходы	
Молоко паст. 2,5 % п./пак., кг	2009	руб.	9,70	0,35	0,99	0,31	0,47	0,45	0,13	3,49	15,89
		%	61,04	2,20	6,21	1,97	2,96	2,86	0,79	21,97	100,00
	2010	руб.	12,90	0,37	1,05	0,29	0,49	0,46	0,14	3,33	19,03
		%	67,79	1,94	5,52	1,52	2,57	2,42	0,74	17,50	100,00
Кефир паст. 2,5 % п./пак., 1 кг	2009	руб.	9,95	0,34	0,74	0,21	0,65	0,56	0,15	3,42	16,02
		%	62,15	2,11	4,65	1,28	4,08	3,49	0,92	21,32	100,00
	2010	руб.	12,87	0,37	1,05	0,31	0,68	0,58	0,19	3,60	19,65
		%	65,50	1,88	5,34	1,58	3,46	2,95	0,97	18,32	100,00
Масло крестьянское весовое 72,5 %, кг	2009	руб.	109,35	7,44	0,45	0,31	3,09	0,99	0,31	6,49	128,43
		%	85,14	5,79	0,35	0,24	2,41	0,77	0,24	5,06	100,00
	2010	руб.	156,89	7,86	0,48	0,34	3,25	1,21	0,41	4,58	175,02
		%	89,64	4,49	0,27	0,19	1,86	0,70	0,23	2,62	100,00
Сметана 15 % п./пак., 1 кг	2009	руб.	28,22	1,84	1,10	1,90	2,02	1,39	0,45	6,68	43,60
		%	64,73	4,22	2,52	4,35	4,64	3,18	1,04	15,32	100,00
	2010	руб.	42,98	1,98	1,21	2,09	2,22	1,53	0,52	5,59	58,12
		%	73,95	3,41	2,08	3,60	3,82	2,63	0,89	9,62	100,00
Творог 9 % фас., 200 гр.	2009	руб.	13,06	0,42	0,71	0,13	0,35	0,38	0,11	1,18	16,34
		%	79,94	2,58	4,37	0,78	2,11	2,32	0,68	7,22	100,00
	2010	руб.	16,59	0,46	0,78	0,15	0,39	0,42	0,14	0,77	19,70
		%	84,21	2,34	3,96	0,76	1,98	2,13	0,71	3,91	100,00

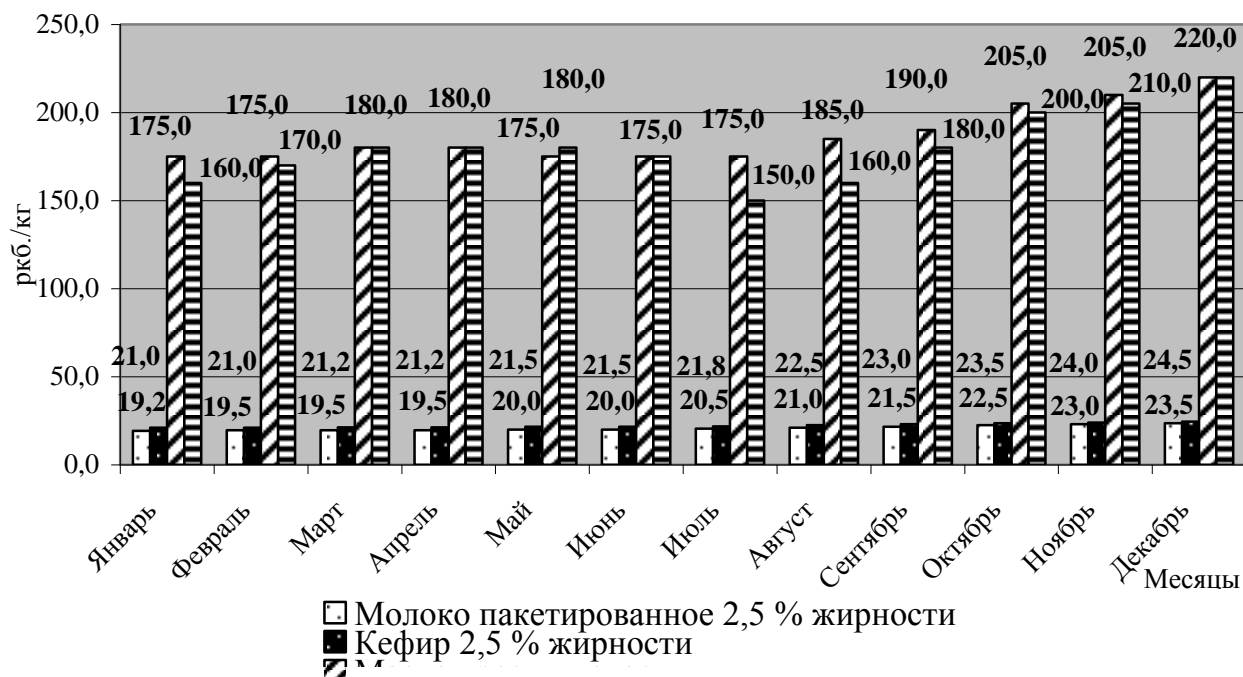


Рисунок 4 – Динамика изменения отпускных цен молокоперерабатывающими предприятиями Белгородской области в 2010 г., руб./кг

Так, в ЗАО «Томмолоко» цена на молоко пакетированное 2,5 % жирности увеличивалась всего два раза; цена на кефир 2,5 % жирности в летний период снижалась, а в осенне-зимний вернулась к прежней величине; цена на масло крестьянское увеличилась только в декабре месяце на 22 % (Рис. 5).

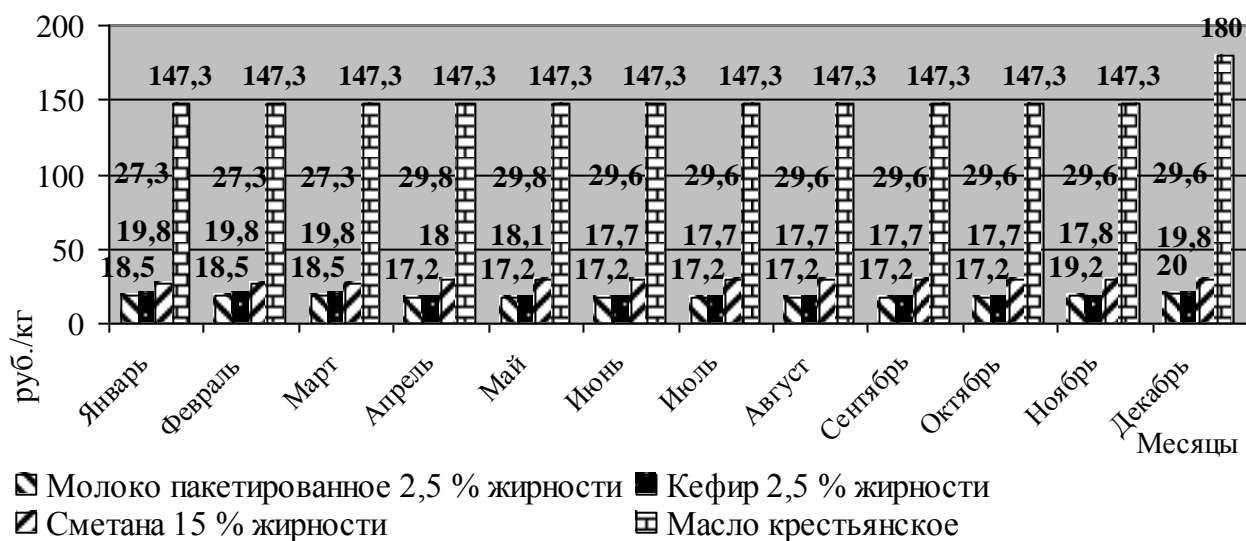


Рисунок 5 – Динамика изменения отпускных цен в ЗАО «Томмолоко» в 2010 г., руб./кг



В настоящее время эффективность работы молочных заводов Белгородской области находится на низком уровне, но за период 2000-2009 гг., наблюдается незначительное увеличение уровня рентабельности реализованной продукции на 6,4 % (табл. 14, приложение 5).

Таблица 14 – Экономическая эффективность деятельности молокоперерабатывающих предприятий Белгородской области за период 2000-2010 гг.

Показатели	Годы							2010 г. в % к 2000 г.
	2000	в среднем за 2001-2003	в среднем за 2004-2006	2007	2008	2009	2010	
Стоимость товарной продукции в действующих ценах, млн. руб.	2540,9	3744,5	5211	7561,9	939,4	10392,7	12546,1	ув. в 4,9 раза
Полная себестоимость товарной продукции, млн. руб.	2465,8	3590,3	4977	7145,1	8444,7	9503,7	12002,2	ув. в 4,9 раза
Затраты на 1 руб. товарной продукции, коп.	97,05	95,87	95,6	94,49	89,89	91,45	95,66	98,6
Чистая (нераспределенная) прибыль, млн. руб.	14,1	45,2	76,53	123,7	416,7	478,2	272,6	ув. в 19,3 раза
Рентабельность (убыточность) реализованной продукции, %	3,0	4,3	4,6	5,8	11,2	9,4	4,5	1,5

В 2010 г. по причине существенного роста закупочной цены произошло увеличение себестоимости производства готовой молочной продукции, что отразилось на снижении уровня рентабельности до 4,5 %. В целом, за анализируемый период снижение величины затрат на 1 руб. товарной продукции при росте объемов товарной продукции (в первую очередь цельномолочной, пользующейся наибольшим спросом), привели к увеличению размера чистой (нераспределенной) прибыли в 19,3 раза.

Наибольший уровень рентабельности реализованной продукции в 2010 г. отмечен в ЗАО «Алексеевский МКК» – 9,3 %. На данном предприятии самая низкая величина затрат на 1 руб. реализованной продукции – 91,47 коп. На втором месте по уровню рентабельности реализованной продукции находится ЗАО «Томмолоко» – 6,1 %.

Сельскохозяйственные организации, имея «свободу» выбора каналов реализации молока не могут продать его по ценам, обеспечивающим возможность расширенного воспроизводства. Переработчики, пользуясь монопольным положением, диктуют производителям сырья очень низкие закупочные цены. Особенно низкие закупочные цены установлены на молоко закупаемое от населения, в сравнении с ценами установленными для сельскохозяйственных организаций это отставание составляет в среднем 20 %.

Несмотря на снижение объёмов производства молочных продуктов, в отрасли внедряется современное оборудование для обеспечения глубокой переработки молока. Для молокоперерабатывающих предприятий выгодным является производство цельномолочной продукции при объемах производства свыше 35 тыс. т, при этом, уровень рентабельности составляет 14 % и сухого цельного молока при объемах производства свыше 1400 т, при этом, уровень рентабельности составляет 11 %. Производство масла животного становится рентабельным при объемах производства свыше 1000 т. Производство сыров жирных, СОМ и ЗЦМ является высоко затратным и выработка их производится в небольших объемах.

Молокоперерабатывающие предприятия области для повышения эффективности своей работы расширяют ассортимент производимой молочной продукции: масло сливочное с добавлением растительных жиров и различных наполнителей; сыры с различными наполнителями, с пониженным содержанием жира; кисломолочные продукты с бифидобактериями; творожные пасты, кремы, пудинги, желе; использование сывороточных белков в качестве добавок, а также выработка из сыворотки творожно-белковых продуктов; использование в производстве соевых белков.

Однако, только расширением ассортимента молочных продуктов решить существующие проблемы на конкурентном рынке молочной продукции сложно.

Сокращение объемов производства молочной продукции молокоперерабатывающими предприятиями (вызванное сокращением сырьевой базы), рост условно-постоянных затрат на единицу продукции и транзакционных издержек,

низкая платежеспособность населения, стали причиной ухудшения финансовых результатов их деятельности и роста взаимных неплатежей.

На 1.01.2011 г., кредиторская задолженность в среднем по молокоперерабатывающим предприятиям области составила 1394,5 млн. руб., а дебиторская – 1956,3 млн. руб., что на 29,7 % и на 19,4 % больше, чем на 1.01.2010 г. соответственно (приложение 6). В структуре кредиторской задолженности наибольшая доля приходится на задолженность поставщикам подрядчикам, так в 2010 г она составила 88,4 %. Следует отметить, что в 2010 г. в ряде молокоперерабатывающих предприятий области наблюдается значительное превышение величины кредиторской задолженности над дебиторской: в ООО «Молоко Вейделевки» – 14,5 раза, ОАО «Молоко» - Ракитное в 10,2 раза. Следует отметить, что данные предприятия в 2011 г. перестали функционировать.

Для всестороннего анализа финансового состояния молокоперерабатывающих предприятий области важно рассмотреть показатели ликвидности, финансовой устойчивости и деловой активности (табл. 15). Величина коэффициента текущей ликвидности находится ниже нормативных значений, что свидетельствует об утрате платежеспособности предприятиями, однако, следует отметить, что за анализируемый период, наблюдается его незначительный рост. В пределах нормативных значений величина коэффициента текущей ликвидности находится только у ОАО «Белгородский МК» – 2,9.

Величина коэффициента обеспеченности собственными оборотными средствами свидетельствует о том, что предприятия области полностью зависят от внешних финансовых источников, за исключением ОАО «Белгородский МК», ЗАО Томмолоко и ЗАО «Алексеевский МКК», где данный коэффициент составил 0,59, 0,37 и 0,15 соответственно.

Значение коэффициента автономности, за анализируемый период, снизилось на 0,4, что свидетельствует об ослаблении финансовой независимости предприятий и увеличении риска вложения в них инвестиций.

Величина коэффициента маневренности находится за пределами нормативных значений. Однако, в 2010 г. произошло его существенное увеличение.

Таблица 15 – Характеристика финансового состояния  
молокоперерабатывающих предприятий Белгородской области

Показатели	Годы					Нормативное значение
	в среднем 2002-2004	в среднем 2005-2007	2008	2009	2010	
Показатели ликвидности						
Коэффициент текущей ликвидности	1,09	1,11	1,10	1,20	1,18	от 2 до 3
Показатели финансовой устойчивости						
Коэффициент обеспеченности собственными средствами	-0,10	-0,21	-0,10	0,003	0,044	более 0,1
Коэффициент автономности	0,98	0,83	0,68	0,54	0,58	не менее 0,5
Коэффициент маневренности	-0,017	-0,171	-0,127	-0,148	0,073	0,2-0,5
Показатели деловой активности						
Общий коэффициент оборачиваемости	2,18	2,17	2,03	1,86	2,31	-
Коэффициент оборачиваемости оборотных активов	4,67	4,54	3,81	3,13	3,70	-
Коэффициент оборачиваемости собственных средств	4,18	5,05	4,96	5,36	5,73	-

Коэффициенты деловой активности являются относительными показателями результатов финансовой деятельности предприятия, которые определяются, прежде всего, скоростью оборота его средств. Общий коэффициент оборачиваемости, за анализируемый период, увеличился на 0,13, также произошло увеличение коэффициента оборачиваемости собственных средств на 1,55, что свидетельствует о более активном использовании части собственных средств. Коэффициент оборачиваемости оборотных активов имеет тенденцию к снижению.

Анализ показателей деловой активности свидетельствует о нестабильном финансовом положении молокоперерабатывающих предприятий области и подверженности их различным рискам. Установление низких закупочных цен на молоко, привело к потере сырьевых зон молокоперерабатывающими предприятиями и, как следствие, к низкой загруженности производственных мощностей, росту себестоимости единицы готовой молочной продукции, тяжелому финансовому состоянию, о чем свидетельствует низкая эффективность работы молокоперерабатывающих предприятий.

### 2.3. Эффективность межотраслевых взаимодействий в молочно-продуктовом подкомплексе Белгородской области

Эффективность межотраслевых взаимодействий в молочно-продуктовом подкомплексе находится в прямой зависимости от соотношения и взаимодействия трёх составных частей единого производственного цикла подкомплекса, в котором следует выделять сельскохозяйственных товаропроизводителей, молокоперерабатывающие предприятия и сферу торговли.

В настоящее время молочно-продуктовый подкомплекс Белгородской области находится в разбалансированном состоянии, все больше обостряется проблема обеспечения населения молочными продуктами собственного производства. Причина сложившейся ситуации заключается в том, что сельскохозяйственный товаропроизводитель, как главный производитель сырья для молокоперерабатывающей промышленности, оказался в рамках экономически необоснованных цен на ресурсы промышленности, которые слишком высокие, и произведенное молоко-сырье, цена на которое слишком низкая. Рост цен на промышленную продукцию практически всегда опережал рост цен на сельскохозяйственную продукцию (раздел 2.1.), что привело к неэквивалентному обмену между отраслями и росту диспаритета цен. Однако, в результате существенного роста закупочной цены на молоко в 2010 г., отмечается тенденция снижения коэффициента роста (табл. 16).

Таблица 16 – Количество цельного молока необходимое для приобретения единицы материально-технических ресурсов, т

Наименование ресурса	Годы							Коэффициент роста
	2000	в среднем за 2001-2005	2006	2007	2008	2009	2010	
Бензин А-76, т	1,70	2,18	3,01	1,88	2,10	2,21	1,70	1,00
Дизельное топливо, т	1,50	2,06	2,97	1,76	2,16	1,92	1,50	1,00
МТЗ-82	58,30	63,75	86,01	53,19	64,56	74,95	51,70	0,89
КАМАЗ-5410	155,10	160,2	173,95	121,09	187,03	195,48	124,50	0,80

Межотраслевые взаимодействия в молочно-продуктовом подкомплексе на современном этапе характеризуются монопольным положением переработчиков, которое проявилось, главным образом, в низком уровне закупочных цен на

молоко-сырье (рис. 6.), при условии ежегодного роста затрат на производство молока, вызванного инфляционными процессами в стране. Средняя отпускная цена пакета молока 2,5 % жирности по молокоперерабатывающим предприятиям области, за период 2000-2010 гг., превышала среднюю закупочную цену на молоко в 1,8 раза.



Рисунок 6 – Динамика роста закупочных, отпускных и розничных цен с НДС на молоко и молочные продукты в Белгородской области за период 2000-2010 гг.

Следует отметить, что за период 2000-2006 гг. наблюдалась тенденция увеличения соотношения отпускной цены на пакет молока 2,5 % жирности и закупочной цены на молоко-сырье, которое в 2000 г. составило 1,2, а в 2006 г. – 1,8. В 2007 г. средняя закупочная цена молока увеличилась в 1,3 раза по сравнению с 2006 г. и составила 9,72 руб./кг, что незамедлительно привело к значительному росту отпускных цен (табл. 17). Однако, уже с 2008 г. соотношение отпускной и розничной цены на молоко снова продолжает увеличиваться и в 2009 г. составило 2,0.

Сложившаяся ситуация ещё сильнее усугубила финансовое состояние сельскохозяйственных товаропроизводителей (уровень рентабельности производства молока – 0,1 %), увеличились темпы сокращения дойного поголовья

Таблица 17 – Индексы отпускных цен на молочную продукцию  
молокоперерабатывающих предприятий в Белгородской области, %

Виды продукции	Годы										
	2000	2001	2002	2003	2004	2005	2006	2007	2008	2009	2010
Кефир	128,8	121,3	106,2	132,0	105,5	114,8	107,6	151,2	98,3	103,1	107,5
Сметана	112,0	110,0	104,0	109,6	111,8	113,6	109,1	151,6	102,2	104,5	125,3
Творог жирный	111,9	135,8	113,5	124,9	109,0	113,4	104,6	139,2	103,1	101,5	120,7
Молоко цельное	130,6	121,5	105,4	134,0	105,7	111,5	107,5	141,0	99,9	103,7	121,2
Масло сливочное	109,9	100,2	127,6	113,5	110,9	110,4	103,4	161,9	89,7	114,2	130,5
Консервы молочные	124,0	104,3	117,6	109,4	110,2	107,8	108,4	132,5	113,2	112,1	115,4

коров. С целью исправления ситуации Правительство Белгородской области начиная с 2009 г. запретило импорт сухого молока на территорию области и в 2010 г. установило пороговую закупочную цену на молоко-сырьё не менее 15 руб./кг, что привело к увеличению закупочной цены на 4,07 руб./кг.

Рост отпускных цен по молокоперерабатывающим предприятиям вызвал значительное повышение розничных цен в 2007 г. по сравнению с 2000 г.: молока цельного на 42,8 %, масла сливочного – 49,0 %, сыров сычужных твердых – 60,3 % (рис. 7.). Следует отметить, что за период 2007-2009 гг., только отпускная цена на масло сливочное имела тенденцию роста, а цена на молоко цельное пастеризованное и сыры сычужные за этот период сократилась на 4,1 % и 5,6 % соответственно.

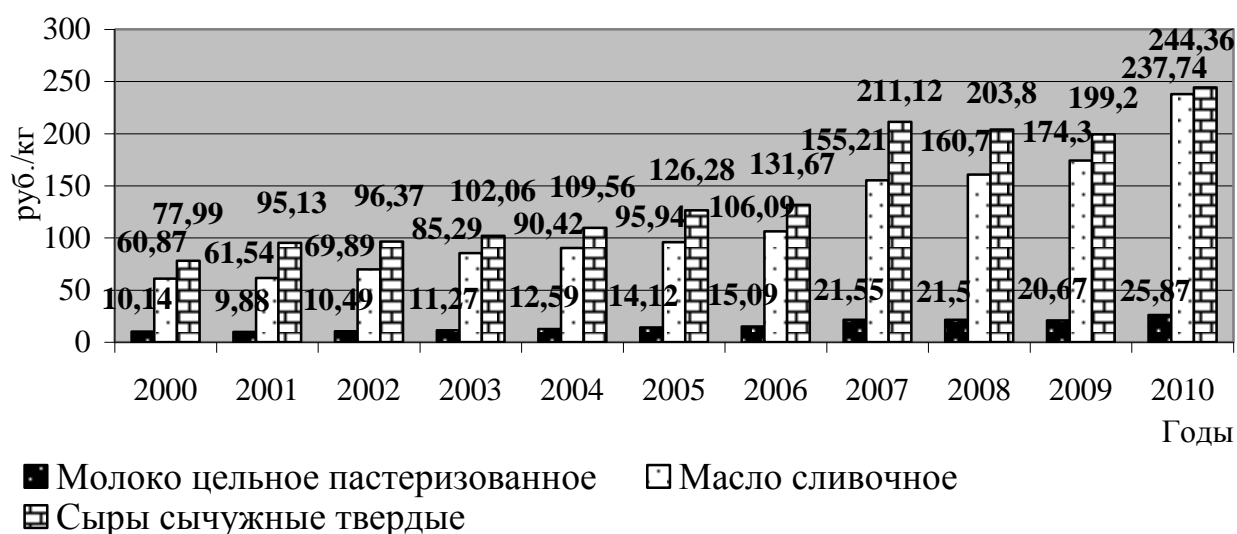


Рисунок 7 – Средние розничные цены на основные молочные продукты питания в Белгородской области (декабрь), руб. за кг

Однако, в 2010 г. по причине существенного роста закупочных цен на молоко-сырьё произошло увеличение розничных цен на все виды молочной продукции, в том числе считающиеся социально значимыми. Так, цена на молоко цельное пастеризованное увеличилась на 25,2 % по сравнению с 2009 г., на масло сливочное – 36,4 % и сыры сычужные твёрдые – 22,7 %.

В целом, по области за период 2000-2010 гг. более высокими темпами происходило увеличение цены на масло сливочное в 3,9 раза, сыры сычужные твердые в 3,1 раза и молоко цельное пастеризованное в 2,6 раза.

Для более детального анализа изменения цен на молоко и молочные продукты особый интерес представляет их динамика по месяцам в 2010 г. (рис. 8.). Максимальная закупочная цена на молоко первого сорта по молокоперерабатывающим предприятиям области отмечалась в декабре месяце. Существенное увеличение закупочной цены на молоко произошло в августе месяце по сравнению с июлем на 14,7 %, что вызвало увеличение отпускных и розничных цен на пакет молока 2,5 % жирности на 2,5 % и 3,5 % соответственно.



Рисунок 8 – Динамика закупочных, отпускных и розничных цен на молоко и молочную продукцию с НДС в Белгородской области в 2010 г., руб./кг

Аналогичная тенденция прослеживается в динамике изменения среднего уровня закупочных цен на молоко закупаемое у населения.



В сложившейся ситуации можно говорить о том, что осуществляемая длительное время молокоперерабатывающими предприятиями не продуманная ценовая политика привела их сырьевую зону к такому состоянию (потеря фактических и потенциальных источников поступления молока-сырья, закупка молока-сырья в соседних регионах ограничена его предложением), когда производимое сельскохозяйственными товаропроизводителями молоко стало «иметь цену».

Проводимые Правительством Белгородской области меры по повышению закупочной цены на молоко, стимулировали их рост на столько, что к концу 2010 г. было принято решение ограничить их на уровне не более 15 руб./кг.

Таким образом, сложившаяся система ценообразования не стимулирует сельскохозяйственных товаропроизводителей заниматься производством молока, эффективность его производства находится на низком уровне и только увеличение закупочной цены на цельное молоко в среднем по области на 45 % в 2010 г. позволило сельскохозяйственным товаропроизводителям увеличить рентабельность его производства с - 0,1 % в 2009 г до 21,0 %.

Адекватная реакция молокоперерабатывающих предприятий и оптовой розничной торговли на рост закупочных цен ограничивается платежеспособным спросом населения, который в свою очередь определяется не только потребностью в молоке и молочных продуктах, уровнем цен на них, но и наличием денежных средств у покупателей и их потребительскими предпочтениями. За анализируемый период, численность населения с денежными доходами ниже величины прожиточного минимума (2010 г. – 4559 руб.) имеет тенденцию к снижению в 2,2 раза. Следует отметить, что в общей структуре величины прожиточного минимума в 2010 г. доля затрат на продукты питания, в разрезе социально-демографических групп населения, составила 40-45,4 %. Уровень обеспеченности населения молоком и молочными продуктами за период 2000-2010 гг. снизился на 29,3 % и в 2010 г. составил 124,0 %, а уровень их потребления увеличился на 21,6 % и в 2010 г. составил 266 кг на душу населения, однако, это почти в 1,5 раза меньше рекомендуемой медицинской нормы питания.

Темпы роста среднемесячной номинальной зарплаты и среднего размера назначенной месячной пенсии, за период 2003-2010 гг., практически всегда превышали стоимость минимального набора продуктов питания по области (рис. 9.).

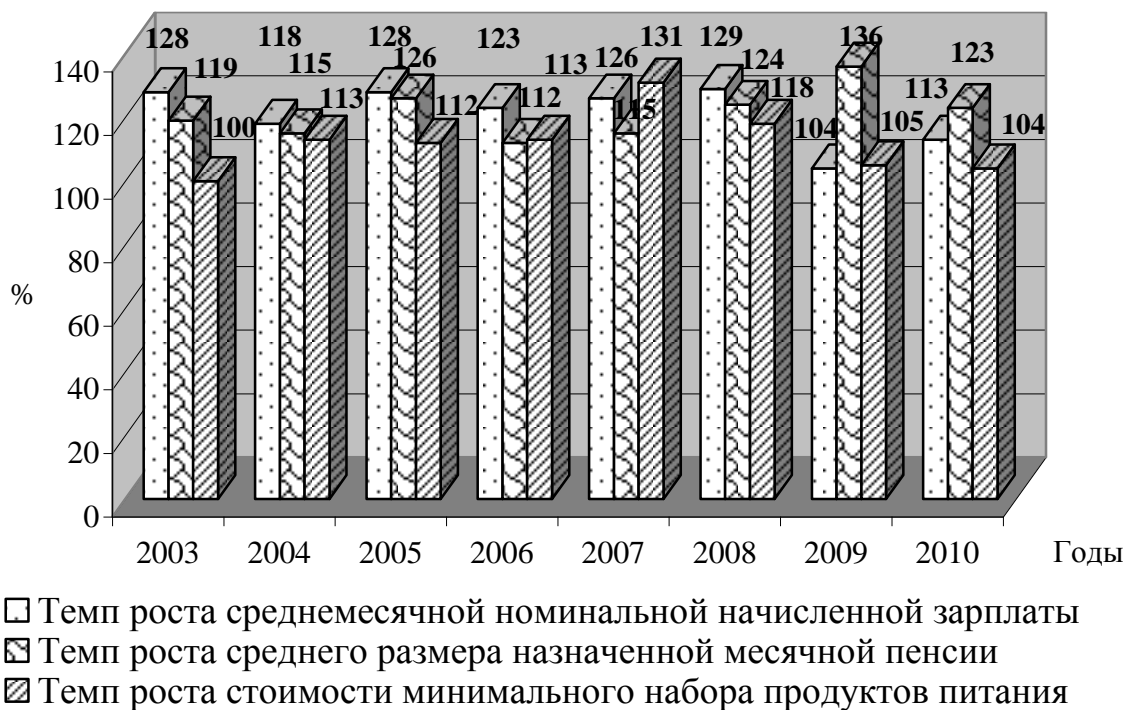


Рисунок 9 – Динамика темпов роста среднемесячной зарплаты, пенсии и стоимости минимального набора продуктов питания в Белгородской области за период 2003-2010 гг., % (учет стоимости минимального набора продуктов ведется с 2003 г.)

Однако, величина стоимости минимального набора продуктов питания в 2010 г. в области составила всего 1980 руб., что составляет 12 %, от среднедушевого денежного дохода. При этом выше было отмечено, что доля затрат на продукты питания в общей сумме расходов, в разрезе социально-демографических групп населения, составила в среднем 42,7 % или 7097 руб. и это при условии питания населения меньше рекомендуемых медицинских норм. В целом можно говорить о том, что предел повышения цен на продукты питания, и в том числе на молочную продукцию, уже давно достигнут. Это уже негативно отразилось на покупательной способности населения, которая по молоку цельному сократилась на 6,2 % и по маслу животному на 18,4 %.

Важно отметить, что в последние три года, характеризующиеся кризисом в экономике страны, темп роста стоимости минимального набора продуктов питания составлял всего около 5 %, при этом официальный уровень инфляции в два раза превышал данный темп роста.

Таким образом, низкая покупательная способность населения, а также снижение объемов поступления молока, связанное с прекращением его производства некоторыми сельскохозяйственными организациями, реализацией его за пределы области (Воронеж, Курск, Москва и т. д.), использованием на внутрихозяйственные нужды, отразилось на степени загруженности производственных мощностей технологических линий перерабатывающих предприятий области (табл. 18), то есть характерной особенностью молочной отрасли, за анализируемый период, является сокращение степени загруженности технологических линий по производству молочной продукции с высоким содержанием жира и увеличение загруженности линий по производству более доступной цельномолочной продукции на 45,2 % и с более длительным сроком хранения, консервов молочных на 1,3 %.

Таблица 18 – Использование среднегодовых производственных мощностей молокоперерабатывающих предприятий Белгородской области за период 2000-2010 гг., %

Технологическая линия	Годы							Отклонение 2010 г. от 2000 г. (+; -)
	2000	в среднем за 2001-2003	в среднем за 2004-2006	2007	2008	2009	2010	
Сыры сычужные	77,8	56,9	63,0	62,5	66,1	56,1	52,2	-25,6
Цельномолочная продукция в пересчете на молоко	22,3	30,2	50,1	67,7	66,6	66,1	67,5	45,2
Масло животное	29,2	27,5	25,3	23,4	24,6	27,3	25,9	-3,3
Молоко сухое коровье (цельное), сливки сухие и сухие смеси для мороженого	51,3	63,3	38,8	33,8	25,7	38,0	42,7	-8,6
Сухое обезжиренное молоко, заменитель цельного молока и сухая сыворотка	39,6	64,0	47,6	43,6	27,4	34,9	32,1	-7,5
Консервы молочные	92,7	97,2	85,1	80,6	77,7	96,8	94,0	1,3

Следует отметить, что снижение использования среднегодовых производственных мощностей по производству сухого молока, СОМ и ЗЦМ произошло под воздействием двух факторов, во-первых, за счет введения в действие ново-

го технического регламента на молоко и молочные продукты, а, во-вторых, за счет увеличения доли использования данных видов молочной продукции импортного происхождения.

Важным фактором, влияющим на равномерную загрузку молокоперерабатывающих предприятий, является сезонность поступления молока, анализ которой был проведен в разделе 2.2. Однако, важно отметить, что, за период 2009-2010 гг., с изменением объемов поступления молока, перерабатывающие предприятия при формировании закупочной цены, следовали законам рыночной экономики, а при установлении отпускных цен преследуют собственные интересы, то есть закупочные цены изменяются как в сторону снижения, так и в сторону увеличения, а отпускные цены только в сторону увеличения. Только после установления государственного контроля и, в крайних случаях, вмешательства в хозяйственную деятельность субъектов молочно-продуктового подкомплекса, удалось нормализовать ситуацию с закупочными ценами на молоко-сырьё в 2010 г.

Некоторые молокоперерабатывающие предприятия, пользуясь тем, что предложение молока на региональном рынке представлено большим количеством сельскохозяйственных товаропроизводителей, при этом значительная доля валового производства молока приходится на сельскохозяйственные организации, не вошедшие в интегрированные структуры – 45 %, каждое из которых самостоятельно формирует свою сбытовую стратегию, незначительно увеличив закупочную цену на молоко смогли обеспечить полную загрузку своих производственных мощностей.

Так, ЗАО «Томмолоко», обладая производственной мощностью по переработке молока 35 тыс. т в год, в 2010 г. обеспечило загрузженность производственных мощностей на 87,7 %. Для этого предприятие закупало молоко у 12 сельскохозяйственных организаций различных форм собственности, согласно заключаемым типовым договорам поставки молока-сырья в количестве 30661 т, в том числе у хозяйств населения 2726 т. Предприятие использует дифференцированную оплату за сырьё, учитывающую не только объемы закупаемого молока, но и его качественные показатели, предусмотренные требованиями

действующего ГОСТа Р 52054-2003 «Молоко натуральное коровье – сырье. Технические условия». В сельскохозяйственных организациях, К(Ф)Х и ЛПХ населения, которые не обладают соответствующим техническим оборудованием для очистки и охлаждения молока, закупочная цена на 20-25 % меньше, чем на молоко, закупаемое у сельскохозяйственных организаций, обладающих данными возможностями.

Самыми крупными поставщиками молока в ЗАО «Томмолоко» являются ООО «БЭЗРК», ООО «Белгранкорм», колхоз им. Фрунзе, ООО «Бутово-Агро» и ООО «Борисовская зерновая компания». Данные сельскохозяйственные товаропроизводители, обладающие современным доильным и охлаждающим оборудованием, позволяющим получать молоко высокого качества, и самое главное, производящие большие объемы молока, имеют возможность влиять на процесс формирования закупочной цены на молоко. Так, валовое производство молока в колхозе им. Фрунзе в 2010 г. составило 17882 т, что больше чем производится в половине отдельно взятых районов Белгородской области, а цена реализации на 12,8 % больше, чем в среднем по области.

На сегодняшний день в области широко развита такая форма взаимодействия, как агропромышленная интеграция. Основной задачей интегрированного объединения является установление согласованных, взаимовыгодных отношений между входящими в его состав хозяйствующими субъектами. Однако, за период 2009-2010 гг. уровень рентабельности производства молока в основных агрохолдингах (15 ед.) в среднем был ниже, чем в сельскохозяйственных организациях, не вошедших в состав интегрированных структур, в которых уровень рентабельности составил в 2009 г. – 11 % и в 2010 г. – 28 % (табл. 18). Производство молока в интегрированных структурах было наиболее прибыльным в ЗАО «Томмолоко» и ООО УХК «ПромАгро».

Следует отметить, что в интегрированных структурах, имеющих в своем составе молокоперерабатывающие предприятия и уделяющих внимание развитию собственной сырьевой зоны эффективность производства молока выше, чем в среднем по основным агрохолдингам и независимым сельскохозяйственным организациям. Так, в сельскохозяйственных организациях, вошедших в агрохолдинг

Таблица 18 – Основные производственно-экономические показатели деятельности сельскохозяйственных организаций, занимающихся производством молока в Белгородской области за период 2009-2010 гг.

Наименование инвестора, сельхозпредприятия	Валов производство, т		Удой на 1 фуражную корову, кг		Себестоимость, 1т руб.		Цена реализации руб. за 1 т.		Получено прибыли (+), убытка (-), тыс. руб.		Уровень рентабельности, %	
	2009	2010	2009	2010	2009	2010	2009	2010	2009	2010	2009	2010
ООО «Белгранкорм»	24488	20666	4261	3736	8795	11979	9039	13104	4131	20401	2,1	9,0
ООО «Белгородсемена»	1404	870	3295	2862	17255	10055	6682	11293	-6779	-59	-36,8	-0,7
ООО «ГК Агро-Белогорье»	38363	41659	6923	7537	12404	14440	11346	15112	-12487	26399	-3,0	4,5
ЗАО УК «Группа компаний БВК»	5679	5738	5719	5778	7921	10848	9113	13102	6267	11792	15,0	20,8
ЗАО МК «Зеленая Долина»	1815	1305	3151	2724	13017	27897	8492	12472	-7770	-19544	-36,3	-56,2
ООО «РусАгро-Инвест»	38326	22783	3769	3557	14369	14346	9890	12580	-174892	-10944	-30,5	-3,4
ОАО Агрохолдинг «Белгородская Нива»	2346	1470	3884	5069	11853	12655	8205	12895	-641	273	-3,3	1,6
ГК «Разгуляй-УкрРос»	5372	5111	4367	4155	8144	13199	8492	12826	-4345	-4721	-12,3	-7,3
ОАО МК «Авида»	47966	59465	7978	7616	8485	9810	11416	15310	109755	304527	25,6	52,2
ОАО «Продимекс-холдинг»	1301	1996	1227	1535	34180	30010	9160	13973	-30802	-30580	-72,9	-53,4
ОАО «Валуйский КРМ»	3268	3210	2781	2874	10474	12019	7910	11805	-8808	-1915	-27,1	-5,2
ЗАО «Томаровский мясокомбинат»	4325	4671	4838	5272	8017	8754	8712	12471	847	12199	2,9	34,3
ЗАО «Томмолоко»	3474	3865	5240	5099	5668	7081	11011	13596	17151	22418	92,6	86,6
ЗАО «АМКК»	4112	4301	3872	4050	7518	11112	9945	15475	9729	18073	32,4	39,4
ООО УХК «ПромАгро»	4600	3126	5779	4354	6397	9929	10468	15481	15270	15830	51,4	56,0
Итого:	186839	180236	5057	5238	10740	12197	10337	14288	-83374	364149	-4,3	17,2
По сельхозпредприятиям, не вошедшим в интегрированные структуры	152348	147402	4746	4598	9001	10362	9319	13829	125450	403187	11,0	28,0
<b>По области</b>	<b>339187</b>	<b>327638</b>	<b>4742</b>	<b>5162</b>	<b>9237</b>	<b>11336</b>	<b>9796</b>	<b>13204</b>	<b>-2226</b>	<b>767336</b>	<b>0</b>	<b>21,0</b>

ОАО МК «Авида», в 2010 г. удой на 1 фуражную корову составил 7616 кг, а уровень рентабельности производства молока – 52,2 %.

Основными поставщиками молока являются ОАО «Молоко Белогорье» Чернянского района, Агрохолдинг «Авида», ОАО АФ «Роговатовская Нива» Ст. Оскольского района, ОАО СП «Губкинагрохолдинг» Губкинского района, ОАО «Засосенская Нива» Красногвардейского района и на долю которых приходится около 72 % всего закупаемого агрохолдингом молока. Цена реализации 1 т молока в этих сельскохозяйственных организациях одна из самых высоких и в среднем составила 15500 руб. за 1 т, что на 8,5 % больше, чем в среднем по основным интегрированным структурам.

Молокоперерабатывающее предприятие ОАО «Авида» ГК, входящее в состав агрохолдинга, обладает годовой производственной мощностью по переработке молока 99 тыс. т. и загружено на 77,4 %, несмотря на это, предприятие не производит закупку молока у К(Ф)Х, ЛПХ населения и сельскохозяйственных организаций, не имеющих современного доильного и охладительного оборудования. Это вынуждает его осуществлять закупку молока-сырья в отдаленных районах области, что становится в последнее время обычной практикой.

Иначе складывается ситуация в интегрированных структурах, не имеющих в своем составе молокоперерабатывающих предприятий. Например, ЗАО «РусАгро-Победа», Вейделевского района в 2007 г. реализовывало цельное молоко ОАО «Белгородский» МК по цене 7955 руб. за 1 т, уровень рентабельности производства молока составлял 12 %. Не имея возможности найти более выгодный канал реализации молока, ЗАО «РусАгро-Победа» избавилось от дойного поголовья коров, переориентировав свою деятельность на производство свинины.

В ЗАО «РусАгро-Айдар», Ровеньского района в 2005 г. была проведена реконструкция молочного комплекса на 1000 голов. Общая сумма затрат на реконструкцию и переоснащение составила 17,5 млн. руб. с НДС (скребковый транспортер, стойловое оборудование для коров, доильный молокопровод, две

холодильные установки объемом 5 и 15 т). Применение нового доильного и охладительного оборудования, увеличение расхода кормов позволило в 2007 г. получить удой от одной фуражной коровы 4182 кг, что на 1957 кг больше, чем в 2005 г., а также получать молоко только высшего сорта. Уровень рентабельности производства молока вырос с 14 % до 24 %.

Покупателем молока у него в 2007 г. являлось ЗАО «Воронежский МК», отношения с которым регламентируются типовым договором поставки молока-сырья. Цена реализации молока в 2007 г. в среднем составила 9838 руб. за 1 т, что на 7,2 % больше, чем в среднем по области. Существенную долю в ассортименте молочной продукции ЗАО «Воронежский МК» занимает детское питание, при производстве которого предъявляются повышенные требования к качеству молока-сырья, поэтому производство молока высшего сорта ЗАО «РусАгро-Айдар» позволяет ему получить конкурентное преимущество перед другими сельскохозяйственными товаропроизводителями и более активно влиять на процесс ценообразования. В 2010 г. ЗАО «РусАгро-Айдар» стало реализовывать свое молоко ЗАО «АМКК» по цене 12325 руб. за кг.

В настоящее время в области поступает на переработку молоко с показателями качества ниже базисных требований. Значения средних фактических показателей в 2010 г. по молочному жиру составили 3,3 %, по белку – 2,9 %. В 2010 г. увеличился удельный вес молока-сырья принимаемого высшим сортом до 24,2 %, что на 20,6 % больше, чем в 2008 г., а удельный вес молока-сырья второго сорта и несортového имеет тенденцию к снижению (табл. 19).

Выручка от реализации молока в 2008 г. составила 5,01 млн. руб., в 2009 г. – 4,45 млн. руб., а в 2010 г. – 6,34 млн. руб.

Таким образом, производство молока высокого качества является одним из эффективных экономических стимулов межотраслевого взаимодействия, влияющим на доходность его хозяйствующих субъектов. Рыночные отношения и многоукладная система хозяйствования способствуют развитию в аграрном секторе как горизонтальной, так и вертикальной кооперации.



Таблица 19 – Качество, поставляемого молока-сырья на  
 молокоперерабатывающие предприятия Белгородской области  
 за период 2008-2010 гг.

Показатели	Годы					
	2008		2009		2010	
	коли- чество, тыс. т	в % к общему количе- ству	коли- чество, тыс. т	в % к общему количе- ству	количе- ство, тыс. т	в % к общему количе- ству
Принято молока – всего:	464,9	100	441,4	100	428,8	100
высший сорт	16,6	3,6	107,1	24,3	103,9	24,2
1 сорт охлажденное	410,4	88,3	311,1	70,5	310,4	72,4
1 сорт не охлажденное	20,4	4,3	13,7	3,1	9,4	2,2
2 сорт	16,1	3,5	8,2	1,8	4,2	1,0
несортовое	1,4	0,3	1,3	0,3	0,9	0,2
Закупочная цена за 1 т мо- лока, руб.:						
высший сорт	12011	-	10944	-	15925	-
1 сорт охлажденное	10810	-	9850	-	14475	-
1 сорт не охлажденное	10209	-	9302	-	13750	-
2 сорт	9729	-	8865	-	13020	-
несортовое	7567	-	6895	-	10130	-

Основную базу для развития сельскохозяйственной кооперации составляют небольшие по размерам самостоятельные сельскохозяйственные организации, К(Ф)Х, часть хозяйств населения.

В настоящее время в области функционируют около 465 сельскохозяйственных потребительских кооперативов, в том числе снабженческо-сбытовые сельскохозяйственные потребительские кооперативы (СССПоК) по сбору молока и его реализации, как на территории области, так и за ее пределами. Для получения СССПоК кредитов предоставляются гарантии областного и муниципальных бюджетов. Для оказания услуг по сбыту молока личным подсобным хозяйствам в рамках программы «Семейные фермы Белогорья» реализуется проект «Парное молоко». В соответствии с этим проектом введено в действие в 2009 г. 60 молокоприемных пунктов, средняя стоимость за литр составила 10 руб., в день собирают около 130 т молока. К концу 2011 года планируется со-

здать 90 подобных кооперативов.

Сложившиеся формы межотраслевых взаимодействий в молочно-продуктовом подкомплексе не могут обеспечить эффективное развитие молочно-скотоводства, поскольку молокоперерабатывающие предприятия путем занижения закупочных цен на молоко-сырье и завышения отпускных цен на готовую молочную продукцию, а также завышения розничных цен сферой торговли, присваивают основную долю валового дохода, значительно превышающую их вклад в производство и реализацию молока и молочных продуктов (табл. 20).

За период 2009-2010 гг. наибольшая доля затрат при производстве молока 2,5 % жирности приходится на сельскохозяйственных товаропроизводителей, а при производстве масла крестьянского 72,5 % жирности и сметаны 15 % жирности на молокоперерабатывающие предприятия. Следует отметить, что доля затрат сферы торговли по всем видам рассматриваемых молочных продуктов была минимальной, несмотря на незначительное её увеличение, а доля дохода в общей сумме доходов в 2010 г. была максимальной. Существенное увеличение закупочной цены на молоко позволило сельскохозяйственным товаропроизводителям увеличить их долю дохода в общей сумме доходов более чем в 2 раза. Однако, при этом доля дохода сельскохозяйственных товаропроизводителей остаётся самой низкой среди доходов других субъектов взаимодействия. Касательно молокоперерабатывающих предприятий, можно отметить снижение их доли затрат в общей сумме затрат и дохода в общей сумме доходов. Для молокоперерабатывающих предприятий наиболее прибыльным является производство молока 2,5 % жирности и наиболее затратным – масло крестьянское.

Показательным в этом отношении является опыт развития молочно-продуктового подкомплекса в США, где в основу распределительного механизма положен принцип распределения дохода от реализации конечной продукции по заранее установленным пропорциям, а именно: фермер – 46,6 %; молочный завод – 26,3 %, плюс 1,9 % на воспроизводство; торговля – 21,1 % и 3,82 % – на содержание корпоративного органа.

Таблица 20 – Распределение затрат и дохода при производстве, переработке и реализации молока и молочной продукции в Белгородской области в 2009-2010 гг.

Показатели	2009 г.						2010 г.					
	Молоко 2,5 % жирности		Масло крестьянское весомое 72,5 %		Сметана 15 % п./пак.		Молоко 2,5 % жирности		Масло крестьянское весомое 72,5 %		Сметана 15 % п./пак.	
	сумма, руб.	удельный вес	сумма, руб.	удельный вес	сумма, руб.	удельный вес	сумма, руб.	удельный вес	сумма, руб.	удельный вес	сумма, руб.	удельный вес
Себестоимость 1 т молока	9237	X	9237	X	9237	X	11336	X	11336	X	11336	X
Закупочная цена 1 т молока	9796	X	9796	X	9796	X	13204	X	13204	X	13204	X
Стоимость переработки с учетом сырья	15890	X	128430	X	43600	X	19030	X	175020	X	58120	X
Отпускная цена 1 т	18530	X	143775	X	50466	X	20810	X	187083	X	63217	X
Издержки в торговле	1571	X	5430	X	5724	X	1885	X	6516	X	6870	X
Розничная цена 1 т	20670	X	174300	X	63850	X	25870	X	237740	X	85084	X
Затраты – всего:	16902	<b>100</b>	33747	<b>100</b>	30341	<b>100</b>	19047	<b>100</b>	35982	<b>100</b>	33346	<b>100</b>
в том числе: производства	9237	<b>54,7</b>	9237	<b>27,4</b>	9237	<b>30,4</b>	11336	<b>59,5</b>	11336	<b>31,5</b>	11336	<b>34,0</b>
переработки	6094	<b>36,0</b>	19080	<b>56,5</b>	15380	<b>50,7</b>	5826	<b>30,6</b>	18130	<b>50,4</b>	15140	<b>45,4</b>
торговли	1571	<b>9,3</b>	5430	<b>16,1</b>	5724	<b>18,9</b>	1885	<b>9,9</b>	6516	<b>18,1</b>	6870	<b>20,6</b>
Прибыль (+), убыток (-) – всего	3768	<b>100</b>	40999	<b>100</b>	15085	<b>100</b>	6823	<b>100</b>	58072	<b>100</b>	21962	<b>100</b>
в том числе: производства	559	<b>14,8</b>	559	<b>1,4</b>	559	<b>3,7</b>	1868	<b>27,4</b>	1868	<b>3,2</b>	1868	<b>8,5</b>
переработки	2640	<b>70,1</b>	15345	<b>37,4</b>	6866	<b>45,5</b>	1780	<b>26,1</b>	12063	<b>20,8</b>	5097	<b>23,2</b>
торговли	569	<b>15,1</b>	25095	<b>61,2</b>	7660	<b>50,8</b>	3175	<b>46,5</b>	44141	<b>76,0</b>	14997	<b>68,3</b>

Развитие межотраслевых взаимодействий привело к изменению структуры реализации молока за период 2002-2010 гг., увеличилась доля реализации молока перерабатывающим предприятиям на 18,5 % и сократилась доля реализации его на рынке, через собственные магазины, палатки и прочее на 17,3 %, при условии более высокой цены реализации по этим каналам (табл. 21).

Таблица 21 – Структура каналов и цена реализации молока сельскохозяйственными организациями за период 2002-2010 гг., %

Каналы реализации	Показатели	Годы						Отклонение 2010 г. от 2002 г. (+;-)
		2002-2003	2004-2005	2006-2007	2008	2009	2010	
Перерабатывающим предприятиям	%	81,2	83,8	86,9	90,7	93,0	99,7	18,5
	цена реализации, руб.	3775	5375	8105	10263	9625	12538	8763
Потребкооперации	%	-	-	0,3	0,2	0,1	-	-
	цена реализации, руб.	-	-	7606	8720	7830	-	-
На рынке, через собственные магазины и прочее	%	17,5	15,8	11,9	8,5	6,4	0,2	-17,3
	цена реализации, руб.	7040	8665	11395	12750	12650	14001	6961
Населению (через систему общественного питания, включая продажу и выдачу в счет оплаты труда)	%	0,6	0,4	0,4	0,6	0,5	0,1	-0,5
	цена реализации, руб.	4411	5399	7803	9221	9489	11878	7467
По бартерным сделкам	%	0,7	0,1	0,5	-	-	-	-
	цена реализации, руб.	3839	5426	7630	-	-	-	-
Итого		100	100	100	100	100	100	-

С 2006 г. по 2009 г. в незначительных объемах осуществляется реализация молока потребкооперации. Сельскохозяйственные товаропроизводители, по причине отсутствия оборудования для первичной переработки молока и специализированных транспортных средств, вынуждены реализовывать молоко-сырье молокоперерабатывающим предприятиям, несмотря на то, что они устанавливают более низкие закупочные цены, по сравнению с другими каналами реализации.

В области по давальческой схеме работают 3 хозяйствующих субъекта: ОАО «Содружество», Валуйское ОАО «Молоко» и ЗАО «Томмолоко». При

этом заказчиками являются хозяйствующие субъекты, расположенные на территории других регионов (Воронежская и Московская области, г. Москва).

Молочно-продуктовый подкомплекс Белгородской области в последнее время не в состоянии обеспечить население необходимым ассортиментом молочных продуктов собственного производства. В 2010 г. на территорию области было ввезено 262,6 тыс. т молока и молочных продуктов, что составляет 47,1 % от общего объема их производства в области, а вывезено 364,1 тыс. т. (табл. 22).

Таблица 22 – Внешняя торговля молочной продукцией  
Белгородской области за период 2000-2010 гг.

Показатели	Годы						2010 г. в % к 2000 г.
	2000	в среднем за 2001- 2002	в среднем за 2003- 2005	в среднем за 2006- 2008	2009	2010	
<b>Вывоз</b>							
Масло животное, тыс. т	4,1	5	3,7	3,6	4,1	3,8	92,7
Молочные консер- вы, млн. условных банок	102,9	109,3	128,3	146,7	172,8	181,4	176,3
<b>Ввоз</b>							
Сыр жирный, т	208	434	744	1067	1132	1188,2	ув. в 5,7 раза
Масло животное, т	173	98	39	43	113	120,9	70,0
Молочные консер- вы, тыс. условных банок	16	8	19	2674	7406	7776	ув. в 486 раз

Рост поступлений на российский рынок дешевой импортной продукции является серьезным фактором, сдерживающим производство отечественных молочных продуктов. Удельный вес импортных молочных продуктов в РФ вырос с 15 % в 2000 г. до 34 % в 2010 г. Импортные молочные продукты ввозятся из стран Западной Европы, Украины и Белоруссии.

Торговый оборот молочной продукции нельзя оставлять без государственного контроля ее качества, и чем больше объем ввоза, тем выше вероятность поставок некондиционной продукции. В целях обеспечения заинтересованности молокоперерабатывающих предприятий области в выпуске высоко-

качественной молочной продукции, повышения ее конкурентоспособности правительство Белгородской области постановлением №247-пп от 30.11.2006 г. утвердило программу обеспечения контроля качества молочной продукции «Белгородский стандарт» [12]. В результате ее реализации и в ходе проведения проверок молочной продукции поступающей на рынок области, удалось добиться снижения доли забракованного и сниженного в сортности сливочного масла с 52,6 % в 2006 г. до 1,2 % в 2010 г., сыров всех видов с 12,4 % до 3,3 %.

Проведенный анализ эффективности межотраслевых взаимодействий в молочно-продуктовом подкомплексе области, выявил отсутствие согласованных взаимовыгодных экономических интересов между его отраслями, о чем свидетельствует низкая эффективность работы сфер производства и переработки молока. Таким образом, в настоящее время существует необходимость разработки и обоснования мероприятий по повышению эффективности межотраслевых взаимодействий.

### **3. ОБОСНОВАНИЕ МЕР ПО ПОВЫШЕНИЮ ЭФФЕКТИВНОСТИ МЕЖОТРАСЛЕВЫХ ВЗАИМОДЕЙСТВИЙ В МОЛОЧНО- ПРОДУКТОВОМ ПОДКОМПЛЕКСЕ БЕЛГОРОДСКОЙ ОБЛАСТИ**

#### **3.1. Формирование молочно-продуктового кластера в Белгородской области**

Все более актуальным подходом к анализу и регулированию региональной экономики является кластерный подход, который реализуется путем координации деятельности предприятий региона, образующих целостное экономическое сообщество, особенно, если при этом возможно получить положительный синергический эффект от их взаимодействия.

На региональном рынке производства молока и молочной продукции функционируют предприятия различных организационно-правовых форм, размеров, но взаимоотношения их бессистемны и действуют они разрозненно. Вокруг этих предприятий существует инфраструктура по подготовке кадров, научные и финансовые институты, но все это находится в мало системном, беспорядочном состоянии. В связи с этим, совокупный эффект от их деятельности минимален. Для приведения их к системному взаимовыгодному сотрудничеству, которое даст положительный результат, необходимым является использование кластерного подхода, основанного на максимальном использовании интеллектуального потенциала общества, финансовых ресурсов и имеющихся факторов производства.

Многочисленные публикации отечественных и зарубежных авторов содержат выводы о том, что идентификация кластеров и проблем их развития позволяет объективно оценить конкурентные преимущества региона и обосновать его экономическую стратегию.

В соответствии с требованиями Министерства регионального развития РФ к разработке региональной экономической стратегии, производственный кластер – это сеть поставщиков и потребителей, связанная цепочкой форми-

рования добавленной стоимости и локализованная на определенной территории [10].

Кластер – это группа географически соседствующих взаимосвязанных компаний и связанных с ними организаций, действующих в определенной сфере и характеризующихся общностью деятельности и взаимодополняющих друг друга [35, с. 258]. Данное определение акцентирует внимание на трёх основных свойствах кластеров: географическая локализация, взаимосвязь между предприятиями и технологическая взаимосвязанность отраслей.

Географические масштабы кластера могут варьировать от одного города (или области) до страны (или даже ряда соседствующих стран). Кластеры могут иметь различные формы в зависимости от своей сложности, но в большинстве случаев в их состав входят: организации готового продукта; поставщики специализированных факторов производства, а также сервисных услуг; финансовые институты; предприятия в смежных отраслях. Кроме того, в состав кластеров могут входить: организации торговли; производители побочных продуктов; государственные и другие организации, обеспечивающие специализированное образование, анализ и обработку информации, проведение исследований, осуществляющие научную поддержку; а также органы сертификации и стандартизации.

Границы кластера могут изменяться по мере появления новых предприятий и отраслей, снижения эффективности функционирования существующих отраслей, а также законодательных изменений.

М. Портер отмечает, что кластер представляет собой комбинацию конкуренции и кооперации. Кластеры хорошо согласуются с характером конкуренции и источниками достижения конкурентных преимуществ [35]. Они наиболее полно реализуют межотраслевые взаимодействия, обмен информацией, внедрение технологий, применение маркетинга. Участники кластера не конкурируют между собой непосредственно, они обслуживают разных субъектов отрасли.

А.П. Градов называет координацию деятельности участников кластера



перспективной формой государственного регулирования экономики на уровне региона [22].

В современной иностранной экономической литературе кластерным объединениям уделяется значительное внимание [43, 44, 45, 46, 47, 48, 49]. Рассматриваются различные аспекты их создания, функционирования и развития. Например, исследуется значение кластеров как важного фактора развития региона, анализ кластеров как формы оптимального взаимодействия малых и средних форм хозяйствования, повышения качества образования и инновационного развития региона, дифференциации стоимости рабочей силы во всех отраслях экономики. В ряде европейских государств проведены исследования и получена подробная картография региональных кластеров. Количественные исследования показывают, что региональные кластеры функционируют эффективнее, чем соответствующие сектора в национальном масштабе, кроме того, между субъектами кластера формируются преимущественно долгосрочные взаимоотношения.

В развитых странах сельское хозяйство строиться преимущественно по принципу кластеров – крупных структур объединяющих всю цепочку от производителя до продавца продукции АПК, включая развитую инфраструктуру и организации, занятые научными исследованиями в этой области [50].

Основным преимуществом формирований кластерного типа, по нашему мнению, является то, что в кластере внимание акцентируется не на отдельных отраслях, а на системе связей между отраслями и организациями, что позволяет получить следующие преимущества:

- повышение эффективности производства и конкурентоспособности;
- порождает эффект масштаба производства;
- упрощает доступ к новым технологиям;
- уменьшает степень риска в различных видах совместной деятельности;
- упрощает организацию процесса подготовки и переподготовки кадров и проведения совместных исследований;

- снижает производственные издержки;
  - расширяет налоговую базу;
  - развивает инфраструктуру села;
  - упрощает возможность предоставления адресных льгот определенным группам предприятий, имеющих важное значение для региональной экономики;
- усиливает роль экономических факторов и снижает влияние административных и другое.

В последние годы в Белгородской области интенсивно развивались свиноводческий и птицеводческий кластеры, укрепилось экономическое положение других кластеров, в частности – свеклосахарного, чему в значительной степени способствовала относительно высокая окупаемость затрат.

В наихудшем положении находится молочно-продуктовый подкомплекс. Основной причиной этого является диспропорция между рыночным положением производителей и переработчиков молока, вследствие их различной концентрации. Производителями молока являются сотни сельскохозяйственных организаций и тысячи домохозяйств, а покупателями молока выступают в основном немногочисленные перерабатывающие предприятия, которые искусственно занижают цену на молоко-сырье. Более высокая концентрация спроса порождает рыночную эксплуатацию производителей, что подтверждается соотношением закупочных и розничных цен на молоко (раздел 2.3.).

Только затратами на пастеризацию и пакетирование нельзя объяснить то, что потребительская цена молока более чем в два раза превышает закупочную цену. Положительным моментом является тенденция к уменьшению этого соотношения, но даже при сохранении ее в будущем, еще долгое время производитель молока будет подвергаться эксплуатации со стороны промышленного и торгового капитала, так как слишком велико неравенство в распределении доходов между «партнерами».

Многолетняя эксплуатация промышленным и торговым капиталом производителя молока уже сделала свое дело. Поддержание закупочных цен

на уровне немногим превышающем себестоимость производства молока привело к тому, что производство этого вида продукции было за последние годы самым низко рентабельным, за исключением 2007 г. и 2010 г. когда данный показатель составил 18,0 % и 22,0 % соответственно (табл. 23).

Таблица 23 – Рентабельность производства основных видов сельскохозяйственной продукции, %

Виды продукции	Годы							Отклонение 2010 г. от 2000 г. (+;-)
	2000	в среднем за 2001-2005	2006	2007	2008	2009	2010	
Сахарная свекла	2,2	15,8	39,0	0,6	5,0	35,0	2,0	-0,2
Молоко	0,8	2,7	5,8	18,0	5,2	-0,1	21,0	21,2
Живая масса свиней	-0,4	24,7	62,5	27,0	25,5	45,0	47	47,4
Живая масса птицы	-5,2	9,1	15,0	17,0	8,6	22,0	10,0	15,2

Отсутствие экономической заинтересованности у сельскохозяйственных товаропроизводителей привело к сокращению дойного поголовья коров и, как следствие, к снижению валового производства молока. Сырьевая база молокоперерабатывающих предприятий последовательно сужалась, что привело к недозагрузке их производственных мощностей и изменить ситуацию не смогло даже повышение закупочной цены на молоко в 2010 г.

Мощности мясоперерабатывающих предприятий также загружены не полностью, что является прямым результатом происходящего сокращения поголовья КРС.

Отсюда следует, что основным фактором создания кластера служит наличие согласованных интересов, входящих в состав кластера хозяйствующих субъектов. Согласованность интересов достичь тем легче, чем больший горизонт планирования применяют при принятии решений хозяйствующие субъекты, при условии, что реальные выгоды от создания кластера появятся только через 5-7 лет. Например, если один из них стремится максимизировать доходы за 8 лет, а второй за 7 лет, то между ними достаточно легко согласовать экономические интересы. Если же второй стремится получить мак-

симум прибыли от одной (каждой) сделки, не считаясь с интересами другой стороны, то очень быстро количество транзакций у него уменьшается.

На наш взгляд, в Белгородской области сложились определенные условия и предпосылки для формирования кластера по производству и переработке молока. Во-первых, обеспеченность населения области молочными продуктами имеет тенденцию к снижению, за период 2000-2010 гг. произошло снижение данного показателя на 29,3 %; во-вторых, производство молока требует специфической кормовой базы, выращивания кормовых культур сплошного сева в почвозащитных севооборотах, что для Белгородской области является актуальным в связи с высокой эродированностью земель; в-третьих, длительный срок осуществления приоритетного национального проекта «Развитие АПК», требует применения комплексного подхода к решению проблем АПК; в четвертых, область находится в высоко конкурентной географической среде.

На наш взгляд, при формировании молочно-продуктового кластера в области необходимо учитывать географическую концентрацию сельскохозяйственных предприятий, функционирующих в пределах области, а также сложившуюся производственную инфраструктуру и имеющийся научный потенциал.

Для развития кластера необходимо использовать научные подходы, готовить специалистов всех уровней, развивать сельскохозяйственное машиностроение, обеспечивать потребности в энерго- и финансовых ресурсах и так как масштабы этого производства велики, то кластер необходимо размещать на территории всей области.

В современных условиях конкурентная борьба базируется, помимо минимизации издержек, на формировании долгосрочных, взаимовыгодных межотраслевых взаимодействий. В данном случае географическое положение Белгородской области является конкурентным преимуществом, которое, в конечном счете, влияет на эффективность деятельности, как отдельного

субъекта, так и молочно-продуктового подкомплекса в целом.

Уровень экономического развития молочно-продуктового кластера будет определять и уровень благосостояния населения области, так как его функционирование предусматривает взаимодействие трех секторов: бизнеса, научно-образовательного сектора и государственной власти.

Для обеспечения эффективной деятельности молочно-продуктового кластера области необходимо совершенствовать транспортную инфраструктуру, систему сервисного обслуживания, законодательную и судебную системы.

В кластерном подходе акцент делается на открытии местного рынка импорту, что способствует повышению эффективности кластера, поскольку в этом случае имеет место реальная конкуренция. На современном этапе государство, стремясь обеспечить продовольственную безопасность страны и защитить интересы отечественных товаропроизводителей, ограничивает доступ импортных товаров на внутренний рынок. Однако, избавившись от основного конкурента отечественные товаропроизводители, вместо того, чтобы снизить цены, наоборот их поднимают. При этом следует отметить, что реальная конкуренция между предприятиями внутри области отсутствует.

Таким образом, конкуренция в Белгородской области должна сместить свой акцент с имитации к действительно инновационным и институциональным преобразованиям, к более масштабным капиталовложениям и более высоким требованиям к уровню квалификации работников.

Для создания молочно-продуктового кластера в области сложилась благоприятная экономическая ситуация, все больше внимания уделяется со стороны правительства области комплексному развитию сельского хозяйства, его финансированию, контролю качества производимой продукции и прочее.

Нами предлагается создание комплексной формы молочно-продуктового кластера, характеризующейся комбинацией всех четырех типов синергизма, согласно классификации И. Ансоффа: синергизм менеджмента, финансово-инвестиционный, оперативного управления и реализации продукции [16].

В состав молочно-продуктового кластера будут входить следующие

участники: сельскохозяйственные товаропроизводители, не вошедшие в интегрированные структуры, агропромышленные формирования холдингового типа (поставщики молока-сырья); молокоперерабатывающие предприятия (переработчики молока и молочной продукции); предприятия сельскохозяйственного машиностроения (поставщики оборудования); торговые организации; НИИ и образовательные учреждения; органы власти различного уровня; законодательные институты; финансовые учреждения, страховые компании, аграрные биржи (рис. 10).

Молочно-продуктовый кластер представляет собой многоуровневое образование, поэтому немаловажную роль в его функционировании должна играть система информационно-аналитического обеспечения, консультирования и координации. Подобную систему, на наш взгляд, следует создать на базе Департамента АПК области, так как он постоянно поддерживает двухстороннюю связь со всеми субъектами кластера, имеет все необходимые для этого возможности и является оптимальным связующим звеном частного-государственного партнерства.

Для координации деятельности кластера создается Совет, состоящий из руководителей объединяющихся предприятий, НИИ, образовательных учреждений и представителей региональных органов власти. По мнению А. Романова и В. Арашукова кластер не является организационно-правовой формой, то есть не выступает в качестве юридического лица [36, с. 41-45]. Поэтому участники кластера должны быть независимыми в своей хозяйственной деятельности и сотрудничать с другими участниками на основе взаимовыгодных долгосрочных договорных отношений, при этом за сельскохозяйственными товаропроизводителями остается право выбора оптимального канала сбыта молока-сырья. В случае нарушения условий договора производители молока могут реализовать его по своему усмотрению.

Таким образом, на современном этапе развития экономики необходимо сформировать такую управленческую структуру, в которой наряду с областными органами государственного регулирования агропромышленного комплекса

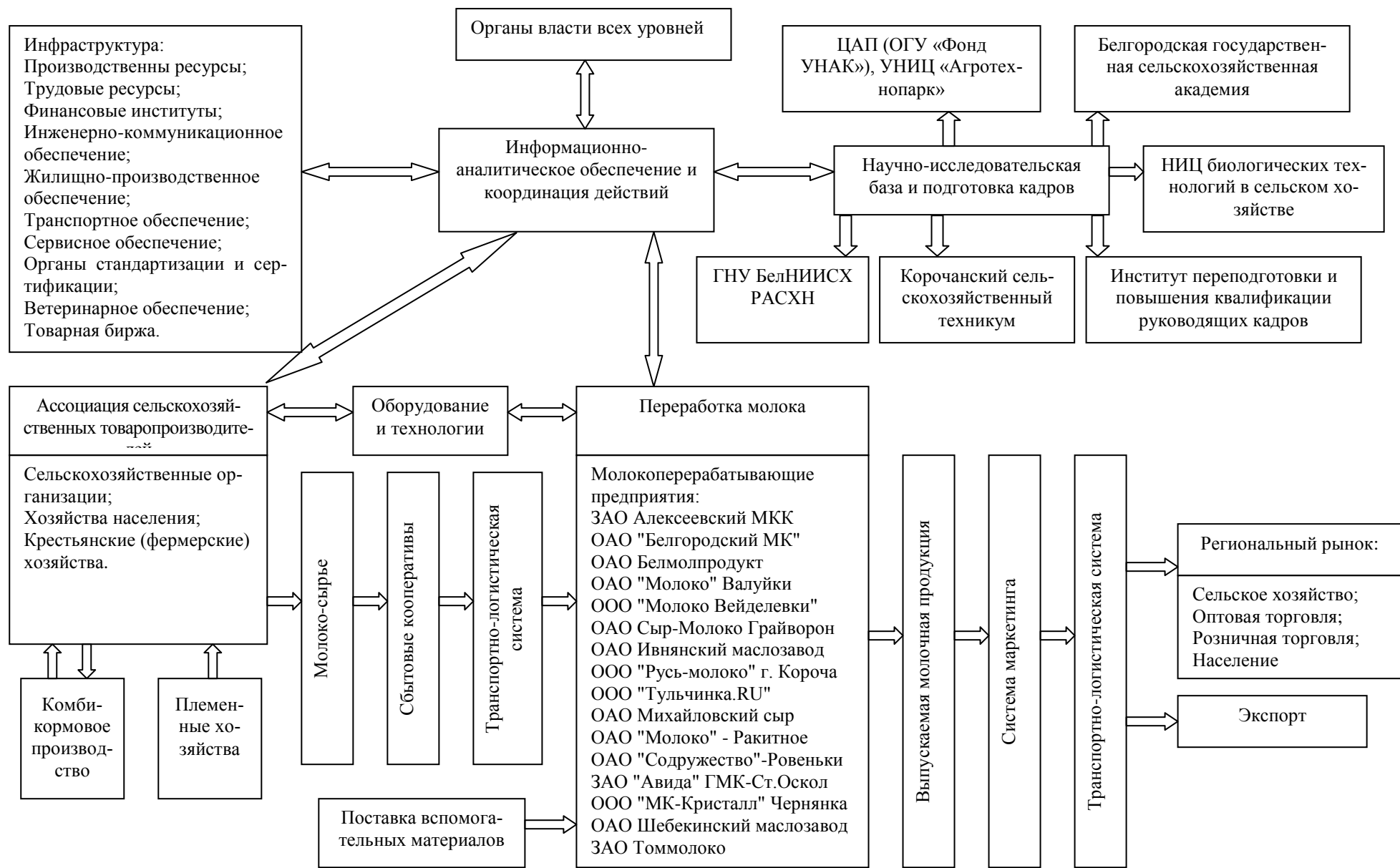


Рисунок 10 – Структурная схема взаимодействия субъектов молочно-продуктового кластера Белгородской области

должны создаваться совместные управленческие структуры.

Для эффективного функционирования молочно-продуктового кластера необходимо создать систему подготовки кадров, которая будет обеспечивать высоко квалифицированными специалистами, входящих в его состав субъектов. Формирование кластера с участием научных и образовательных учреждений дает преимущества, как производственным структурам, так и самим образовательным учреждениям. Предприятия реализуют синергический эффект на основе технического и технологического переоснащения, помогают научным учреждениям решать разнообразные прикладные задачи и предоставляют возможность трудоустройства специалистов, закончивших образовательные учреждения по специальности.

Высшие образовательные учреждения будут более полно использовать образовательный и научно-технический потенциал в области проведения фундаментальных и прикладных исследований, зарабатывать средства за счёт предоставления консалтинговых и иных услуг, что позволит расширить сферы научных исследований, будет осуществляться адаптация программ аграрных учебных заведений к реальным условиям хозяйствования.

Подготовкой кадров будут заниматься «Белгородская государственная сельскохозяйственная академия имени В.Я. Горина», Институт переподготовки и повышения квалификации руководящих кадров, Корочанский сельскохозяйственный техникум. Следует отметить, что создание кластера будет способствовать привлечению специалистов из соседних областей.

Обязательной составляющей кластера является служба маркетинга, которая помимо обеспечения предприятий участников кластера информацией о конъюнктуре рынка, конкурентах, формировании ассортимента выпускаемой продукции, будет работать и над формированием общего положительного имиджа кластера за пределами области, как надежного партнера и производителя высококачественной продукции.

В данном контексте весьма актуальным является внедрение ГОСТ Р 52054-2003, «Технический регламент на молоко и молочную продукцию», а



также реализация программы обеспечения контроля качества молочной продукции «Белгородский стандарт» [6, 12]. Это позволит обеспечить высокое качество готового продукта еще на начальном этапе. Особое внимание в данном вопросе необходимо уделять тому, что технологический уровень процессов содержания, кормления и доения молочного скота в хозяйствах области находится не на оптимальном уровне (табл. 24). Так, существенное количество сельскохозяйственных товаропроизводителей применяют технологию доения коров в ведра, которая является низкоэффективной и не позволяющей получить продукцию высшего качества, поэтому говорить о едином стандарте качества преждевременно.

Таблица 24- Технологический уровень процессов доения, кормления и содержания молочного скота в хозяйствах Белгородской области в 2010 г.

<b>Технология доения</b>			Итого
в ведра	в молокопровод	доильный зал	
43,4	29,2	27,4	100 %
<b>Технология кормления</b>			Итого
раздельная раздача компонентов рациона		полнорационнная кормосмесь	
52,2		47,8	100 %
<b>Технология содержания</b>			Итого
привязное		беспривязное	
67,3		32,7	100 %

Производство молока технологически затратный процесс, поэтому его развитие происходит медленнее, чем других видов продукции. Кроме того, он требует значительных инвестиций по различным направлениям деятельности. Следует отметить, что возможность получения кредита для крупного субъекта экономической деятельности значительно выше, чем для разрозненных сельскохозяйственных организаций.

В качестве инвестиционных вложений можно рассматривать, прежде всего, средства Инвестиционного фонда РФ, собственные средства субъектов молочно-продуктового кластера, восьмилетние субсидируемые инвестиционные банковские кредиты в рамках программы «Развитие АПК» РФ на

2008-2012 гг., поставки через ОАО «РосАгроЛизинг» и в рамках ряда областных программ. Следует отметить, что государственные инвестиции, направленные на развитие кластера, при условии равенства других факторов, могут приносить более высокий доход, чем вложения в отдельные фирмы, отрасли или направленные на развитие экономики в целом.

Концепция наращивания объемов производства молока в 2005-2014 гг., разработанная Департаментом АПК и принятая постановлением правительства Белгородской области 27 мая 2005 г., предусматривает лишь технические меры, включая приобретение молодняка, строительство (реконструкцию) ферм, организацию кормовой базы, обеспечение квалифицированными специалистами, а потому не может изменить ситуацию коренным образом. Необходимы институциональные преобразования межотраслевых взаимодействий в молочно-продуктовом подкомплексе, основой которых может стать кластерный подход.

В России создание кластеров затруднено главным образом из-за отсутствия доверия между представителями бизнеса, властью и бизнесом, при условии, что для функционирования кластера необходимо взаимовыгодное сотрудничество всех участников кластера. Если оценивать ситуацию исходя из общественных интересов, то напрашивается вывод о том, что не следует ждать, когда потенциальные партнеры по кластеру дорастут до полноценного взаимодействия в собственных интересах и интересах региона.

Концепция создания молочно-продуктового кластера согласуется с кооперацией и интеграцией сельскохозяйственных товаропроизводителей. Конкуренция и кооперирование могут сосуществовать благодаря тому, что объединение в одних сферах помогает вести конкурентную борьбу в других. В связи с этим, необходимо создавать крупные сбытовые кооперативы, ассоциации, консолидирующие совокупное предложение молока сельскохозяйственных товаропроизводителей всех форм собственности в пределах сырьевой зоны молокоперерабатывающего предприятия.

Важным условием формирования молочно-продуктового кластера должно стать ограничение ввоза некачественного молока и молочной про-

дукции на территорию области, что позволит обеспечить интересы потребителей и повысить конкурентоспособность кластера.

Меры по государственному регулированию взаимоотношений участников молочно-продуктового кластера хорошо согласуются с происходящим в настоящее время переходом, при разработке и реализации экономической политики, от институционального целеполагания к ценностному, стержнем которого, по мнению В. Кушлина, должно быть достижение высоких материальных, социально-культурных и духовных стандартов жизни народа [27, с. 3-12].

Эти меры важны для развития всего агропромышленного комплекса, поскольку своим отставанием молочно-продуктовый кластер ограничивает применение научно обоснованных систем ведения хозяйства, в частности – использование в земледелии органических удобрений и севооборотов с полями однолетних и многолетних трав. Посевы трав на сено, сенаж и зеленый корм, столь необходимые для полноценного плодосмена в условиях неустойчивого увлажнения, становятся экономически нецелесообразными при отсутствии поголовья крупного рогатого скота.

Следовательно, перспективы развития молочно-продуктового кластера определяются, в первую очередь, способностью и желанием органов государственной власти целенаправленно координировать действия производителей и переработчиков молока.

Участие властных структур в работе координационных органов кластера предоставляет власти возможность непосредственно влиять на принятие экономических и организационных решений в кластере, выступая при этом в качестве равноправного партнера. Таким образом, освоение новых методов взаимодействия бизнеса и власти является актуальным.

Государство, как участник производственного кластера, должно взять на себя обязанность выделить первоначальный капитал для его формирования, при этом большая часть средств должна быть выделена на приобретение новой техники и внедрение передовых технологий, организацию бесплатного ветеринарного обслуживания. Государственная поддержка должна также за-

ключаться в льготном налогообложении и субсидировании за счет областного и федерального бюджетов. Кроме того, оно должно обеспечить проведение рыночных и маркетинговых исследований.

В мировой практике сложились следующие формы стимулирования малых инновационных предприятий государством, в том числе и в рамках кластерных формирований:

- прямое финансирование (субсидии, займы), которое достигает 50 % затрат на внедрение новых технологий (Франция, США и другие страны);
- облегчение налогообложения для предприятий действующих в инновационной сфере, в том числе исключение из налогооблагаемых сумм затрат на НИОКР и списание инвестиций на НИОКР, льготное налогообложение высших учебных заведений и НИИ (Япония);
- предоставление ссуд, в том числе без выплаты процентов (Швеция);
- целевые дотации на научно-исследовательские разработки (практически во всех развитых странах);
- создание фондов внедрения инноваций с учетом возможного коммерческого риска (Англия, Германия, Нидерланды, Франция, Швейцария);
- государственные программы по снижению рисков и возмещению рискованных убытков (Япония);
- программы поиска и привлечения иностранных специалистов включающие: ускоренное оформление виз, предоставление стипендий для обучения и условий для проживания (Япония, США, Австралия).

По нашему мнению, роль правительства области при формировании кластерной структуры заключается, прежде всего, в разработке и внедрении экономической стратегии (программы), мобилизующей представителей власти, бизнеса и граждан к сотрудничеству в целях развития региона. Кроме того, Правительство Белгородской области должно выступать гарантом при получении кредитов субъектами производственного кластера. В дальнейшем роль региональных властей сокращается и главную роль начинают играть законы рыночной экономики.

Применение механизмов частно-государственного партнерства будет способствовать обеспечению ускоренной реализации приоритетных проектов, а также повышению их эффективности за счет участия в них бизнеса, что позволит сократить государственные риски.

Государственные органы должны способствовать развитию сложившегося кластера или возникающего, а не пытаться создать абсолютно новые.

При формировании молочно-продуктового кластера должны преобладать принципы кооперации, а не диктата со стороны государственных органов власти или частного инвестора.

Отличительным признаком кластера от других организационных форм интеграции, по нашему мнению, является наличие элементов координации, то есть совместного участия всех субъектов кластера в процессе управления, а также возможности получения эквивалентной затратам прибыли всеми участниками кластера.

Молочно-продуктовый кластер, основанный на принципах взаимовыгодного сотрудничества между его субъектами, является движущей силой экономического роста и занятости населения в регионе. Таким образом, использование кластерного подхода в Белгородской области является необходимым условием возрождения молочно-продуктового подкомплекса, повышения эффективности развития области и ее конкурентоспособности. Создание и содействие эффективному развитию кластерных объединений имеет особую актуальность в условиях, когда на первый план выходит владение качественно новыми видами ресурсов, а именно информацией, инновациями и интеллектом. Спрос на молоко и молочную продукцию, который сложился на мировых рынках, предоставляет потенциальную возможность для развития отечественного аграрного сектора и молочно-продуктового подкомплекса в частности.

### **3.2. Ассоциация как направление повышения конкурентоспособности производителей молока**

Анализ современного состояния молочно-продуктового подкомплекса показал, что среди наиболее важных причин его кризиса является монополизм перерабатывающих предприятий и диспаритет цен. Ситуация, когда закупочные цены на молоко не покрывают издержек на его производство, оказывает негативное воздействие на процессы интеграции субъектов хозяйственной деятельности, делая их взаимоотношения неустойчивыми и непостоянными.

Формирование и развитие рыночной экономики предполагает органичное сочетание и взаимодействие рыночного механизма и государственного регулирования. Особенно актуальным аспектом данного взаимодействия является конкуренция, поскольку с одной стороны она является основой рыночной экономики и её контрольным механизмом, а с другой – ограничительным фактором её собственного развития. То есть, самостоятельное и эффективное существование рынка с использованием его собственных внутренних инструментов, невозможно и нуждается в коррекции. В данном вопросе важное место занимает грамотная и последовательная политика государства.

В молочно-продуктовом подкомплексе страны и Белгородской области в частности сложилась ситуация, когда рынок не может отрегулировать отношения между его субъектами, а государство в своих действиях не проявляет должной последовательности.

Рынок сельскохозяйственной продукции является рынком чистой конкуренции, то есть рынком большого количества товаропроизводителей практически идентичной продукции, это даёт возможность объяснить низкие закупочные цены на молоко-сырьё, что подтверждает действие законов рыночной экономики. Также можно наблюдать действие законов рынка и в молочной отрасли, а именно в виде альтернативности каналов сбыта сельскохозяйственными товаропроизводителями своей продукции, поскольку в Белгородской области в 2010 году функционировало 15 молокоперерабатывающих предприятий.

Относительно государственного регулирования можно отметить следующую непоследовательность, то есть, когда идёт речь о защите интересов товаропроизводителей молока-сырья, за счёт их консолидации, то в данном случае ФАС воспринимает эти действия, как сговор производителей и осуществляет вмешательство в их производственно-хозяйственную деятельность. Однако, действия производителей молока-сырья укладываются в рамки законов рыночной экономики, а именно достижение паритета рыночной власти между сельскохозяйственными товаропроизводителями и молокоперерабатывающими предприятиями, например за счет создания ассоциации, представляющей интересы производителей молока-сырья.

В странах с высокоразвитым сельским хозяйством (Англия, Германия, Франция и другие) баланс интересов хозяйствующих субъектов в немалой степени реализуется, с помощью системы организационно-правовых норм по координации деятельности на стадии сбыта сельскохозяйственной продукции. К примеру, в Германии функции по координации и защите интересов товаропроизводителей в сфере сбыта сельскохозяйственной продукции выполняют кооперативные объединения, в которых правовой формой выступает зарегистрированное товарищество или экономический союз (ассоциация). Организация союзов (ассоциаций) товаропроизводителей, рост их числа и высокая степень самостоятельности связаны с осуществлением государственной поддержки, в результате которой в настоящее время количество союзов (ассоциаций) в сфере сбыта и продажи сельскохозяйственной продукции насчитывается более 1000.

Подведя итог вышесказанному, следует отметить, что перспективы развития молочного скотоводства связаны с процессами усиления консолидации сельскохозяйственных товаропроизводителей, их правовой и экономической защиты.

Руководствуясь ФЗ «О развитии сельского хозяйства», определяющим участие союзов (ассоциаций) сельскохозяйственных товаропроизводителей в формировании и реализации государственной аграрной политики, как одного

из основных условий успешного осуществления государственной аграрной политики, исходя из задач, поставленных в Государственной программе развития сельского хозяйства и регулирования рынков сельскохозяйственной продукции, сырья и продовольствия на 2008-2012 годы; Доктрине продовольственной безопасности Российской Федерации; Федеральной целевой программе «Социальное развитие села до 2010 года», с учетом положений отраслевой целевой программы «Развитие крестьянских (фермерских) хозяйств и других малых форм хозяйствования в АПК на 2009-2011 годы»; Отраслевой целевой программы «Развитие пилотных семейных молочных животноводческих ферм на базе крестьянских (фермерских) хозяйств на 2009-2011 годы», для успешного развития молочно-продуктового подкомплекса и устранения монополизма молокоперерабатывающих предприятий, на наш взгляд, необходимо запустить механизм подлинно рыночных конкурентных взаимоотношений между смежными хозяйствующими субъектами. Основой этого механизма может служить только паритет рыночной власти сельскохозяйственных товаропроизводителей и переработчиков сельскохозяйственной продукции, реализуемый посредством создания Ассоциации сельскохозяйственных товаропроизводителей. Если такая ассоциация обеспечит совокупное предложение, равное спросу со стороны перерабатывающего предприятия, искомый паритет будет достигнут, и в конечном итоге будут реализованы народнохозяйственные интересы.

В последнее время получила широкое распространение практика заключения соглашений между субъектами молочно-продуктового подкомплекса, направленных на взаимодействие и координацию их работы в рамках функционирующей ассоциации, в части установления или поддержания цен на агропромышленную продукцию. Что в целом согласуется с пунктом 1 статьи 11 ФЗ «О некоммерческих организациях», где сказано, что коммерческие организации в целях координации их предпринимательской деятельности, а также представления и защиты общих имущественных интересов могут по договору между собой создавать объединения в форме ассоциаций или союзов, являю-



щихся некоммерческими организациями.

Как ответная реакция со стороны государственных органов власти, в лице ФАС России, был рассмотрен ряд соглашений, заключенных в рамках союзов и ассоциаций производителей и переработчиков сельскохозяйственной продукции. В частности, было рассмотрено представленное Общественным советом при Министерстве сельского хозяйства РФ Соглашение между отраслевыми объединениями сельскохозяйственных производителей, перерабатывающих предприятий и розничных сетей об общих принципах сотрудничества в целях осуществления сбалансированной экономической политики между ними, заключенное в рамках Национального союза производителей молока «СОЮЗМОЛОКО» и ряд других.

На заседании Экспертного совета были даны разъяснения требований антимонопольного законодательства о возможности заключения соглашений в рамках союзов и ассоциаций производителей и переработчиков агропродовольствия, а также подчеркнута необходимость учитывать следующее: статьей 11 ФЗ «О защите конкуренции» установлен запрет на ограничивающие конкуренцию соглашения или согласованные действия хозяйствующих субъектов, если такие соглашения или согласованные действия приводят или могут привести к ограничению конкуренции, в частности к росту или снижению цены товара, не связанные с соответствующими изменениями иных общих условий обращения товара на товарном рынке. При этом в соответствии с пунктом 5 статьи 4 ФЗ «О защите конкуренции» под хозяйствующим субъектом понимается, в том числе, и некоммерческая организация, осуществляющая деятельность, приносящую ей доход.

Предлагаемая нами Ассоциация производителей молока создаётся как некоммерческая организация путём объединения по договору, целью, которой является координация предпринимательской деятельности сельскохозяйственных товаропроизводителей, представления и защиты общих интересов, без вмешательства в хозяйственную деятельность своих участников.

В качестве членов Ассоциации будут выступать сельскохозяйственные

организации, крестьянские (фермерские) хозяйства, личные подсобные хозяйства населения, интегрированные структуры, не имеющие в своём составе молокоперерабатывающие предприятия, а также торговая инфраструктура. Это связано с тем, что на современном этапе, невозможно эффективное взаимодействие сельскохозяйственных товаропроизводителей и молокоперерабатывающих предприятий по причине монопольного положения последних и присущей им краткосрочной экономической стратегии. Данная недальновидная стратегия вступает в противоречие со стратегией сельскохозяйственных товаропроизводителей, которая носит более долгосрочный характер, обусловленный самим производственным процессом. Кроме того, она ориентирована на быстрое и максимально возможное получение прибыли, которая как показывает практика, ведёт к сужению сырьевой зоны и в перспективе негативно отражается на финансово-экономическом состоянии самого молокоперерабатывающего предприятия.

Структурными элементами Ассоциации должны стать все субъекты, занятые производством и доработкой молока, а также возможно участие агросервисных, транспортных, финансовых, научных и образовательных учреждений (представительство в Попечительском Совете). Однако, ведущая роль в Ассоциации принадлежит наиболее стабильным сельскохозяйственным организациям, которые имеют современное оборудование, и крупным интегрированным структурам, поскольку они являются наиболее серьёзными субъектами молочно-продуктового подкомплекса и имеют большую рыночную власть, чем остальные производители молока.

Конкретно в качестве основных интеграторов (действительные члены) при создании Ассоциации производителей молока будут выступать следующие интегрированные структуры: ООО «ГК Агро-Белогорье», ООО «Белгранкорм», ООО АПК «Стойленская Нива», ООО «РусАгро-Инвест» и сельскохозяйственные организации, не вошедшие в интегрированные структуры: к-з имени Фрунзе, к-з «Советская Россия», ЗАО «Бобравское», ЗАО «Скороднянское», ОАО «Орлик», ОАО АПК «Бирюченский», ЗАО «Нива», ЗАО

«Должанское» и другие с поголовьем коров не менее 600.

В качестве ассоциированного члена Ассоциации будет выступать торговая сеть «Молочные фермы Белогорья».

Существующие на современном этапе различные союзы и ассоциации сельскохозяйственных товаропроизводителей и молокоперерабатывающих предприятий носят общероссийский или международный характер. Так, в августе 2000 г. учрежден Российский Союз предприятий молочной отрасли (РСПМО). Основными направлениями деятельности Союза являются: совершенствование и создание отраслевой нормативной базы, проведение выставок и научно-практических конференций, организация повышения квалификации работников молочной отрасли. С 2007 г. РСПМО является членом Международной фермерской сети (IFCN), кроме того, он заключил соглашения с Минсельхозом России по реализации мероприятий Государственной программы развития сельского хозяйства и регулирования рынков сельскохозяйственной продукции, сырья и продовольствия на 2008-2012 гг.

12 апреля 2005 г. в Москве зарегистрирована Ассоциация «Производители и Переработчики молока», которая в январе 2008 г. стала членом Национального союза производителей молока «СОЮЗМОЛОКО», в состав которого входят: производители молока, переработчики молока, организации, проводящие научно-технические работы в области производства молока, организации, обеспечивающие животноводческий комплекс кормами и другими материально-техническими ресурсами. Членами Национального союза производителей молока являются такие организации Белгородской области как компания «АгроБелСервис» и ЗАО «Молочный комбинат «Авида». Национальный союз производителей молока имеет соглашения о сотрудничестве с Министерством сельского хозяйства РФ, Роспотребнадзором РФ, Российским союзом предприятий молочной отрасли.

Однако, по нашему мнению, следует объединить в рамках предлагаемой Ассоциации только производителей молока-сырья находящихся на территории Белгородской области, поскольку основной объём производимого

ими молока реализуется молокоперерабатывающим предприятиям области, которые в свою очередь загружены всего на 51,3 % и являются наиболее привлекательными с экономической точки зрения. Только 8 % сельскохозяйственных организаций реализуют произведенное ими молоко за пределы области, а именно: в Орловскую, Московскую, Воронежскую и Курскую области, что составляет 11,4 % от общего количества произведенного молока.

Подобного типа ассоциации существуют в Курганской области – Ассоциация «Производителей молока», в состав которой входит 23 сельскохозяйственные организации, занимающихся молочным скотоводством и в республике Татарстан – Союз производителей молока.

Таким образом, консолидация экономических интересов сельскохозяйственных товаропроизводителей необходима, главным образом, при взаимодействии с основными их контрагентами, которыми являются молокоперерабатывающие предприятия Белгородской области.

С правовой точки зрения Ассоциации относятся к объединениям, основанным на корпоративных (членских) началах. Это означает, что при данной форме объединения, в отличие от объединений холдингового типа, сохраняется юридическая самостоятельность участников, что для них очень важно, и она не преследует коммерческих целей – получение дохода.

Правовой основой образования ассоциации являются статьи 121-123 главы 3 Гражданского кодекса РФ. В соответствии с ГК и на основании ФЗ «О некоммерческих организациях» ассоциацией признается объединение юридических лиц, основанное на началах членства и созданное ими для координации деятельности, для представления и защиты общих интересов. Основными учредительными документами Ассоциации являются учредительный договор и Устав (приложение 7). В них определяется порядок управления и деятельности в Ассоциации, а также её статус во взаимоотношениях с третьими лицами.

Деятельность Ассоциации, как некоммерческой организации, финансируется самими участниками.

Следует отметить, что при учреждении некоммерческой организации не требуется согласование с государственными органами и самое главное с ФАС, а также предоставления им учредительных документов.

Основными задачами создания и деятельности Ассоциации производителей молока являются:

- координация деятельности Членов Ассоциации, представительство и защита их интересов во взаимоотношениях с организациями молочной отрасли, в государственных и муниципальных органах власти, деятельность по достижению баланса интересов на региональном рынке молока и молочной продукции;

- объединение усилий всех участников Ассоциации для осуществления координации их деятельности в интересах стабильного и эффективного развития молочного скотоводства, в том числе развитие племенного скотоводства в Белгородской области;

- содействие совершенствованию хозяйственного и финансово-экономического механизмов, обеспечивающих ускоренное развитие организаций, участвующих в производстве и реализации молока;

- консультационная, информационная, организационная и правовая поддержка членов Ассоциации в решении вопросов защиты правовых, имущественных, финансовых и других интересов на федеральном и региональном уровнях;

- развитие взаимовыгодных отношений между членами Ассоциации и научно-исследовательскими, проектно-конструкторскими организациями, машиностроительными заводами в целях ускорения технического перевооружения предприятий и внедрения новых современных технологий, способствующих росту объемов производства и повышению качества молока;

- содействие органам государственной власти и управления на федеральном и региональном уровнях в подготовке, согласовании и рассмотрении проектов нормативно-правовых актов в области формирования и функционирования молочной отрасли;

- развитие инфраструктуры регионального молочно-продуктового под-

комплекса, создание и совершенствование гарантированного рынка сбыта продукции по ценам, обеспечивающим рентабельное производство молока;

- выработка превентивных мер направленных на ослабление воздействия возможных негативных тенденций на функционирование молочно-продуктового подкомплекса;

- поддержка и осуществление любой иной деятельности, направленной на достижение целей Ассоциации, не противоречащей действующему законодательству РФ и не служащей для извлечения прибыли.

Для достижения своей цели Ассоциация производителей молока осуществляет следующие виды деятельности:

- координирует взаимодействие участников Ассоциации, с целью формирования конкурентной ценовой политики на молоко-сырье, посредством их консолидации;

- оказывает содействие членам Ассоциации в осуществлении мероприятий по развитию, продвижению и внедрению научно-технической идей, технологических процессов и производств, способствующих получению максимальной выгоды, повышению качества и увеличению объемов производства молока;

- принимает участие в подготовке предложений, направленных на совершенствование форм и методов финансовой поддержки отрасли на основе рационального использования возможностей федерального и регионального бюджетов, льготного кредитования, лизинга, привлечения отечественных и зарубежных инвесторов, а также осуществление финансовой помощи членам Ассоциации за счёт свободных средств других членов Ассоциации;

- изучает, обобщает и распространяет среди своих членов мировой опыт стандартизации, участвует в разработке новых и совершенствовании действующих государственных и отраслевых стандартов на сырьё, основные виды продукции и методы их контроля, осуществляет анализ и обобщение практики применения нормативных актов;

- участвует в разработке и реализации федеральных и межрегиональных комплексных целевых программ стабилизации и развития производства мо-

лока в РФ, предложений для проведения государственной политики в части экспорта и импорта молока и молочной продукции;

- совместно с представителями государственных органов власти принимает участие в разработке нормативно-правовых актов, иных документов, регулирующих функционирование молочно-продуктового подкомплекса и рынка молока Белгородской области, а также в создании единой информационной системы для членов Ассоциации по состоянию рынка молока, промышленной продукции, инноваций, топлива и энергии;

- разрабатывает предложения, направленные на защиту отечественных товаропроизводителей в правовом, экономическом, коммерческом, имущественном, финансовом и социальном аспектах, включая меры тарифного и нетарифного регулирования, налоговую и рекламную политику;

- организует профессиональную подготовку, повышение квалификации кадров и переподготовку специалистов.

Ассоциация должна обеспечивать единство и непрерывность производственного и технологического процессов от производства сырья до его реализации молокоперерабатывающему предприятию. Экономической предпосылкой создания Ассоциации является взаимная заинтересованность в совместной деятельности хозяйствующих субъектов, обеспечивающая равновыгодные взаимоотношения в молочно-продуктовом подкомплексе.

Экономические взаимоотношения между учредителями Ассоциации производителей молока строятся на следующих принципах и условиях:

- добровольность и заинтересованность в совместном сотрудничестве;
- полная юридическая самостоятельность участников;
- коллегиальное принятие решений по ценам на молоко-сырьё, реализуемое молокоперерабатывающим предприятиям;
- сокращение числа посредников с целью снижения полной себестоимости производства молока-сырья;
- эффективная организационная структура и гибкая система управления;
- высокий уровень товарности молока (не менее 75 %);

- обеспечение вывоза молока-сырья с территории сельскохозяйственных организаций транспортом молокоперерабатывающего предприятия в счет собственных издержек;
- сбор молока-сырья у К(Ф)Х и ЛПХ осуществляется транспортом ближайшей сельскохозяйственной организации, являющейся членом Ассоциации;
- предоставление сельскохозяйственным организациям финансовых средств, на условиях рассрочки платежа, для увеличения численности поголовья дойного стада и приобретения нового оборудования;
- материальная ответственность членов Ассоциации за невыполнение условий сотрудничества;
- возможность выхода из состава Ассоциации любого члена по окончании финансового года.

Ассоциации не являются вышестоящим органом по отношению к образующим их сельскохозяйственным организациям. Этим они отличаются от создаваемых комбинатов, концернов, корпораций. Ассоциации отводится функция координации предпринимательской деятельности участников объединения, что предполагает определенное управленческое воздействие на них. Организационная структура предлагаемой Ассоциации производителей молока приведена на рисунке 11.

Высшим органом управления молочной Ассоциации является Общее Собрание Членов Ассоциации (их представителей), компетенцию и порядок работы, которого в соответствии с законом определяет Устав. В состав Общего Собрания входит по одному представителю от каждой организации, являющейся основным интегратором. Оно правомочно при наличии не менее половины членов Ассоциации. Участники на Общем Собрании голосуют по принципу: один член – один голос, и принимают решения простым или квалифицированным большинством.

К компетенции Общего Собрания Ассоциации относится: определение приоритетных направлений деятельности – производство и сбыт молока; утверждение Устава и Учредительного договора и внесение в них изменений



И



Рисунок 11 – Организационная структура Ассоциации сельскохозяйственных товаропроизводителей

дополнений; выбор председателя, формирование правления Ассоциации, избрание ревизионной комиссии; утверждение планов и программ; заслушивание отчётов о работе руководящих органов, результатов ревизии; приём новых членов Ассоциации и исключение ранее принятых; решение о реорганизации или ликвидации Ассоциации.

Постоянно действующим коллегиальным органом управления Ассоциации в период между Общими Собраниями является Правление. Правление правомочно решать любые вопросы деятельности Ассоциации, не отнесенные к исключительной компетенции Общего Собрания, а именно: представление на утверждение Общего Собрания годового отчёта Ассоциации; представление на утверждение Общего Собрания сельскохозяйственных товаропроизводителей для приема в члены Ассоциации; рекомендации по определению размеров и порядка внесения целевых взносов; по согласованию с Председателем принятие мер поощрения и взыскания для членов Ассоциации и ассоциированных членов; представление на утверждение Председателю распределение финансовых и материальных средств Ассоциации по направлениям её деятельности; назначение Исполнительной дирекции; определение сроков и порядка проведения проверок финансово-хозяйственной деятельности Исполнительной дирекции.

Правление Ассоциации избирается на Общем Собрании из членов Ассоциации сроком на 2 года, в количестве, утвержденным Общим Собранием.

По решению Правления его члены, не принимающие участие в его работе и/или утратившие связь с предприятиями, которые они представляли в момент избрания, могут быть выведены из состава Правления.

Правление возглавляет Председатель Правления, избираемый из состава Членов Правления на срок 2 года. К компетенции Председателя Правления относятся все вопросы деятельности Ассоциации, кроме вопросов отнесенных к исключительной компетенции других органов управления. Он предлагает кандидатуру Исполнительного директора, главного экономиста и бухгалтера для утверждения Правлением Ассоциации.

Для оказания консультативной поддержки, Правление формирует Попечительский Совет Ассоциации, в состав которого входят представители Департамента АПК области, технического сервиса, финансово-кредитных организаций, научных кругов и торговли. Количественный состав Попечительского Совета определяется Правлением Ассоциации. Попечительский Совет Ассоциации осуществляет свою деятельность на общественных началах.

Попечительский Совет Ассоциации правомочен рассматривать программы деятельности Ассоциации и давать консультации по направлениям её деятельности.

Исполнительная дирекция, в рамках собственной компетенции, осуществляет оперативное руководство деятельностью Ассоциации: учет объемов производства молока; ведение переговоров с переработчиками молока-сырья по вопросу установления средней закупочной цены на молоко и составление графиков поставки молока; контроль сбора молока у К(Ф)Х и ЛПХ и реализация молока-сырья перерабатывающим предприятиям.

Возглавляет Исполнительную дирекцию Ассоциации производителей молока Исполнительный директор (один из руководителей организации основных интеграторов), избираемый на период 2 года.

Исполнительный директор: осуществляет текущее руководство деятельностью Исполнительной дирекции; распоряжается активами Ассоциации в пределах, необходимых для обеспечения её текущей деятельности; представляет Ассоциацию во всех учреждениях государственной власти; по согласованию с Председателем открывает счета в банках и иных кредитных учреждениях; издает приказы и решает другие вопросы в пределах своей компетенции; готовит и представляет годовой отчет о результатах работы на ежегодном Общем собрании.

В состав аппарата исполнительной дирекции Ассоциации, должны войти планово-финансовая, бухгалтерская, маркетинговая службы и юрист-консультант.

Работа в Исполнительной дирекции осуществляется за вознаграждение,

размер которого утверждается Общим Собранием, исходя из отработанного должностным лицом времени и значимости его труда и выплачивается из средств организации, делегировавшей своего представителя в Совет.

Контроль за финансово-хозяйственной деятельностью Ассоциации осуществляется Ревизионной комиссией. Ревизионная комиссия избирается Общим Собранием в составе Председателя и двух ее членов из числа членов Ассоциации сроком на 3 года.

Ассоциация не отвечает по обязательствам своих членов. Члены Ассоциации несут субсидиарную ответственность по обязательствам Ассоциации в размере и в порядке, предусмотренных её учредительными документами [5].

Взаимоотношения между партнерами Ассоциации направлены на использование преимуществ технологической специализации и концентрации, и самое главное, на формирование справедливой средней закупочной цены на молоко-сырьё, в рамках сырьевой зоны конкретного молокоперерабатывающего предприятия области. Формирование конечной цены на молоко-сырьё для каждого производителя определённой сырьевой зоны будет осуществляться с учётом его качества и количества.

Похожая система используется в Канаде, где существуют квоты на производство молока, там раз в год собирается ассоциация производителей молока, которая фиксирует оптимальную цену. Если в ходе подобного мероприятия не удастся ее установить, то собирается третейский суд, который эту цену назначает.

Взаимоотношения Ассоциации и молокоперерабатывающих предприятий оформляются специальными договорами (контрактами) на закупку и поставку молока-сырья. Молоко должно приниматься в соответствии с новым ГОСТом. Особое внимание необходимо уделять вопросам ценообразования, а именно вопросу формирования справедливой средней закупочной цены на молоко-сырьё, обеспечивающей возможность ведения расширенного воспроизводства. Соглашение о договорной цене на молоко оформляется отдельным протоколом, в котором фиксируются обязательства, как сельскохозяйственных

товаропроизводителей, так и молокоперерабатывающих предприятий.

Средняя закупочная цена на молоко-сырьё будет определяться на основе равенства нормы прибыли, полученной в расчёте на единицу переменных затрат, сельскохозяйственных товаропроизводителей (членов Ассоциации, входящих в сырьевую зону переработчика) и молокоперерабатывающего предприятия. Исключение постоянных затрат из процедуры распределения доходов между смежными предприятиями призвано обеспечить её объективность.

Мы предлагаем распределять доходы между производителями и переработчиками молока, устанавливая закупочную цену на молоко по следующей формуле:

$$Ц_з = \frac{a_c \times П_n + a_n \times З_c}{a_n \times X} \quad (1)$$

где  $a_c$  – удельные переменные затраты на производство молока-сырья, руб./т;  $a_n$  – удельные переменные затраты на производство молока 2,5 % жирности, руб./т;  $П_n$  – прибыль молокоперерабатывающего предприятия от производства и реализации молока 2,5 % жирности, руб.;  $X$  – объем молока поступившего на переработку для производства молока 2,5 % жирности, т;  $З_c$  – затраты сельскохозяйственных товаропроизводителей, входящих в сырьевую зону молокоперерабатывающего предприятия, на производство молока объемом  $X$ , руб.

Формула (1) получена из соотношения:

$$\frac{Ц_{от} \times X - (b_n + a_n \times X)}{a_n \times X} = \frac{Ц_з \times X - (b_c + a_c \times X)}{a_c \times X} \quad (2)$$

где  $Ц_{от}$  – отпускная цена молока 2,5 % жирности по молокоперерабатывающему предприятию, руб./т;  $b_n$  – постоянные затраты молокоперерабатывающего предприятия при производстве молока 2,5 % жирности, руб.;  $b_c$  – постоянные затраты сельскохозяйственных товаропроизводителей на производство молока-сырья, руб.

На первоначальном этапе для расчёта средней закупочной цены на молоко-сырьё можно ограничиться тем, что величина  $a_n$  – это удельные пере-

менные затраты на производство пакетированного молока жирностью 2,5 %, а величина  $\Pi_n$  – прибыль молокоперерабатывающего предприятия от производства и реализации молока 2,5 % жирности, поскольку доля цельномолочной продукции в ассортименте молокоперерабатывающих предприятий области составляет 42,3 %, соотношение количества молока-сырья и полученного при его переработке молока 2,5 % жирности максимально близкое к 1 и данный вид молочной продукции является наиболее прибыльным.

В качестве примера рассмотрим методику расчета закупочной цены на молоко-сырьё по средним показателям молочно-продуктового подкомплекса области в 2010 г. Так, при удельных переменных затратах на производство молока-сырья 8100 руб./т, переменных затратах на производство молока 2,5 % жирности 14610 руб./т, прибыли молокоперерабатывающих предприятий от производства и реализации молока 2,5 % жирности 431472000 руб., затратах сельскохозяйственных товаропроизводителей на производство молока – 2500540224 руб., объеме производства молока 220584 т закупочная цена на молоко-сырьё составит:

$$C_z = \frac{8100 \times 431472000 + 14610 \times 2500540224}{14610 \times 220584} = 12420 \text{ руб./т}$$

Расчет цены следует проводить каждый раз, когда существенно изменяется цена на молочную продукцию, но менее чем раз в полгода.

Для корректировки стоимости молока-сырья, в зависимости от его качества, мы предлагаем ввести поправочные коэффициенты к средней закупочной цене, учитывающие требования ГОСТ Р 52054-2003, «Молоко натуральное коровье – сырьё» (табл. 25).

Таблица 25 – Поправочные коэффициенты к закупочной цене на молоко-сырьё

Высший сорт	Первый сорт	Второй сорт	Несортовое
1,20	1,10	1,00	0,90

В случае изменения розничных цен на молочные продукты по причине роста или снижения потребительского спроса, товарного предложения или по

инным причинам, Ассоциация должна корректировать величину средней закупочной цены на молоко-сырьё.

Расчет между молокоперерабатывающим предприятием и сельскохозяйственными товаропроизводителями осуществляется в полном объеме при поставке молока-сырья на молокоприёмный пункт.

При взаимодействии Ассоциации с сельскохозяйственными товаропроизводителями, не являющимися её членами, используются закупочные цены на молоко равные средней договорной цене реализации, установленной между Ассоциацией и молокоперерабатывающим предприятием конкретного района Белгородской области.

Таким образом, преимуществом создания Ассоциации производителей молока является то, что приоритет в распределении общей суммы дохода должен принадлежать производителям молока-сырья, удельный вес производственных затрат которых в конечной готовой продукции выше, чем у других субъектов молочно-продуктового подкомплекса.

Что касается перерабатывающих предприятий, то они получают выгоду, связанную с увеличением объемов производства молока в собственной сырьевой зоне. Это в значительной степени стабилизирует ситуацию, связанную с поставкой молока и снижением транспортных расходов по его доставке.

Важным направлением деятельности создаваемой Ассоциации является оказание её членам информационных и консультационных услуг в области управления, финансов и права (рис. 12).

На современном этапе подавляющее большинство производителей молока находится в сложном финансовом положении, поэтому Ассоциации целесообразно создать кредитный механизм с целью более рационального маневрирования денежными средствами. Определение конкретных параметров кредитных отношений (размера займа, сроков и форм погашения) является прерогативой членов Ассоциации производителей молока. В качестве формы предоставления финансовых ресурсов рассматривается рассрочка платежа. В зависимости от сложившихся финансово-экономических условий, кредитором





Рисунок 12 – Виды информационно-консультационных услуг, предоставляемых Ассоциацией своим членам

способным предоставить ссуду сельскохозяйственному товаропроизводителю, может выступать любая сельскохозяйственная организация, обладающая свободными финансовыми ресурсами, расположенная в любом районе области, под гарантии Ассоциации.

При этом может использоваться классический и смешанный способы погашения долга. Под классическим способом погашения кредита подразумевается возврат основной суммы долга в денежной форме. Использование смешанного способа предполагает экономические отношения между кредитором и должником, складывающиеся как в денежной, так и в товарной форме (молоко-сырьё). Соотношение финансовых и материальных ресурсов при этом

может варьировать, в зависимости от конкретных экономических условий. Определение стоимости молока, поставляемого в счёт уплаты долга, осуществляется с учётом качества молока сельскохозяйственного товаропроизводителя предоставившего финансовые ресурсы.

Ассоциация может направлять внутренние инвестиции сельскохозяйственным товаропроизводителям для увеличения поголовья дойного стада, приобретения современного оборудования для молочных комплексов и их реконструкции.

Наряду с использованием механизма внутреннего кредитования для участников Ассоциации производителей молока появляется более широкий доступ к внешним займам, в сравнении с самостоятельными товаропроизводителями. Ассоциации являются более привлекательными клиентами для банковского сектора в связи с отсутствием или гораздо меньшим по сравнению с самостоятельными сельскохозяйственными организациями количеством рисков кредитования. На наш взгляд, наиболее предпочтительными для Ассоциации будут кредиты специализированных сельскохозяйственных кредитных организаций, таких как Россельхозбанк и Росагролизинг.

Для удовлетворения потребностей сельскохозяйственных товаропроизводителей в оборудовании для молочных комплексов, предлагаем Ассоциации напрямую заключать договора с заводами изготовителями на поставку материальных ресурсов. В связи с этим актуальным является сотрудничество Ассоциации с Департаментом АПК области в вопросах информационной и финансовой (субсидии) поддержки. Схема движения финансовых и материальных ресурсов отображена на рисунке 13.

Из схемы видно, что сельскохозяйственные товаропроизводители перечисляют финансовые ресурсы Ассоциации на покупку материальных ресурсов и их техническое обслуживание и ремонт; Департамент АПК перечисляет субсидии на расчетный счет Ассоциации и предоставляет стратегическую и оперативную информацию; Ассоциация в свою очередь перечисляет финансовые ресурсы поставщикам материальных ресурсов и организациям технического



Рисунок 13 – Схема движения финансовых и материальных ресурсов в Ассоциации производителей молока

сервиса.

Создание Ассоциации производителей молока позволит решить вопросы увеличения доходности всех членов Ассоциации, рост объемов производства и продажи молока сельскохозяйственными товаропроизводителями; расширения и стабилизации сырьевой зоны молокоперерабатывающих предприятий; укрепления производственно-хозяйственных связей между ними и совершенствования механизма ценообразования; сокращения количества посредников, с целью снижения себестоимости производства готовой молочной продукции и другое.

### **3.3. Совершенствование механизма межотраслевых взаимодействий в молочно-продуктовом подкомплексе**

В условиях роста дефицита продовольствия, увеличения доли импортных продуктов на российском рынке, снижения эффективности межотраслевых взаимодействий в молочно-продуктовом подкомплексе существенно изменилась роль государства в вопросах хозяйственного управления. Рыночный механизм оказался не в состоянии поддерживать молочно-продуктовый подкомплекс в сбалансированном состоянии, что обуславливает необходимость воздействия на него государства.

Под угрозой оказалась продовольственная безопасность страны, которая является важнейшей частью национальной безопасности. Обеспечение продовольственной безопасности стало актуальной проблемой для нашего государства, Президент РФ подписал Указ «Об утверждении Доктрины продовольственной безопасности Российской Федерации» от 30 января 2010 г. № 120. Для оценки состояния продовольственной безопасности в качестве критерия определен удельный вес отечественной сельскохозяйственной продукции и продовольствия в общем объеме товарных ресурсов, который, например, по молоку и молокопродуктам (в пересчете на молоко) должен составлять не менее 90 %. В 2010 г. уровень обеспеченности населения молоком и молочными продуктами в области составил 124 % (с учётом собственного производства и импорта), при этом данный показатель имеет стабильную тенденцию снижения, что не может не беспокоить.

Как показывает мировой и отечественный опыт, государственная поддержка сельхозпроизводителей является объективной необходимостью [37, 39, 19]. В развитых странах широко проводится прямое и косвенное субсидирование сельского хозяйства. По данным Организации экономического сотрудничества и развития (ОЭСР) аграрная поддержка в Японии составляет 66 % от стоимости сельхозпродукции, в Канаде – 45 %, в США – 30 %, а в ЕС – 49 %. Основными формами государственной поддержки сельского хозяйства

в странах ОЭСР являются: прямые выплаты фермерам из бюджета, субсидирование цен на фермерскую продукцию, установление верхних и нижних пределов изменения цен; осуществление государственных закупок и продаж продукции с более длительными сроками хранения, в целях поддержания оптимального уровня цен; различные вспомогательные расходы на льготные продажи средств производства, строительство объектов инфраструктуры, кредитование и другое.

Так, в США раз в 5 лет принимается закон о сельском хозяйстве, где указаны минимальные закупочные цены на ряд социально значимых продуктов питания. Каждый сельхозпроизводитель там получает в виде государственных дотаций 21700 долл. в год [34, с. 10-13].

В Германии, наряду с государственными субсидиями, широко применяется и внебюджетная поддержка сельского хозяйства. В этой стране функционирует Центральный фонд поддержки сбыта (ФПС) сельскохозяйственной продукции. Финансовые средства ФПС аккумулируются за счет взносов всех субъектов производственной цепи «производство–переработка–реализация», в зависимости от объемов реализуемой продукции, определяемых федеральным законом. Собранные средства используются там, где это целесообразно.

В индустриально развитых и быстро развивающихся странах, экономика которых основана на индикативном планировании, государству отводится важнейшая роль, связанная с сознательным поддержанием стратегической, общеэкономической, межотраслевой, отраслевой и территориальной пропорции воспроизводства, посредством разработки системы индикаторов, дающей ориентировочную информацию субъектам хозяйствования об эффективных направлениях развития. При этом опыт развитых стран говорит о высокой степени участия государства в инвестиционной и инновационной деятельности. Рыночные и маркетинговые исследования, консультационная деятельность выполняется полностью за счет государственного бюджета. В 2010-2011 гг. правительство Австралии выделило 8,9 млрд. австралийских долларов инвестиций в исследования и инновации, при этом следует отметить, что в обла-

сти сельского хозяйства там функционирует 11 исследовательских центров.

Показательным примером частно-государственного партнёрства является опыт Японии, которая начала активно его развивать после Второй мировой войны. Она практиковала постоянные консультации между правительством и крупнейшими коммерческими компаниями. Административно в Японии регулируется примерно 20 % потребительских цен, в том числе на рис, пшеницу, мясные и молочные продукты, воду, тарифы на энергоресурсы. По свидетельству специалистов, последовавшие успехи японской экономики во многом стали результатом этой работы [33, с. 4-10]. Подобной практики придерживаются такие государства с развитой экономикой, как Австрия, Испания, Норвегия, США, Франция, Швеция и другие.

Проведенный нами анализ неудовлетворительного состояния молочно-продуктового подкомплекса области, свидетельствует о том, что без подобной адаптивной государственной поддержки сельскохозяйственных товаропроизводителей невозможно рассчитывать на эффективное функционирование, объединенных общей целью, хозяйствующих субъектов. Освоение новых форм взаимодействия товаропроизводителей и государства не просто актуально, а необходимо.

В России в условиях аграрных реформ начала складываться система государственной поддержки сельхозпроизводителей, где наряду с прямым субсидированием отдельных подотраслей растениеводства и животноводства (табл. 26) в последние годы введены новые виды косвенной поддержки сельского хозяйства: единый сельхозналог, субсидированный кредит, лизинг, финансовое оздоровление сельхозпредприятий, регулирование экспорта и импорта. Следует отметить, что эффективность существующих форм государственной поддержки, применительно к молочному скотоводству, находится на низком уровне.

Среди финансово-кредитных учреждений, активно работающих с сельскохозяйственными товаропроизводителями, в первую очередь следует отметить Россельхозбанк, Росагролизинг, Сбербанк, Внешторгбанк, кроме того

Таблица 26 – Объем субсидий из федерального бюджета  
в рамках развития АПК в Белгородской области за 2006-2009 гг.

Наименование	2005 г.	2006 г.	2007 г.	2008 г.	2009 г.
Финансирование субсидий из ФБ	827571	1770654	3326335	6695082	9203700
Субсидии на поддержку плем. животноводства	6630	1510	13600	47640	137627
Субсидии на комбикорма	-	-	-	1639582	-
Субсидии на поддержку элитн. семеноводства	4774	11068	20696	12560	14005
Субсидии на поддержку садоводства	4958,00	5835	9346	9393	22446
Субсидии на возмещение части затрат на приобретение средств химизации	112217	-	11229	483449	382089
Субсидии на компенсацию части затрат на дизельное топливо		87949	138506	162276	
Субсидии на уплату части страховых взносов по договорам страхования посевов сельскохозяйственных культур	33973	55147	50382	33846	24058
Развитие молочного скотоводства	-	-	-	-	49060
Субсидии на возмещение части затрат на уплату процентов по кредитам, полученным крупными и средними предприятиями АПК	648618	1427040	2837190	3951388	8321920
Развитие консультационной помощи	-	-	-	1000	9753
Субсидии на возмещение части затрат на уплату процентов по кредитам, полученным малыми формами хозяйствования	-	30434	97884	123151	124325

создана система кредитных кооперативов, призванных аккумулировать свободные денежные средства населения, кредитовать сельское хозяйство и развивать социальную инфраструктуру села. По нашему мнению, необходимо увеличить размеры выделяемых кредитов, количество долгосрочных кредитов и разрешить использование в качестве залога землю.

В бюджетном послании Президента РФ о бюджетной политике в 2011-2013 гг. был сформулирован один из приоритетов бюджетных расходов – поддержка инновационных проектов и важнейших научных разработок, направленных на обеспечение модернизации и технологического развития экономики, повышение ее энергетической эффективности [14].

На современном этапе, с целью обеспечения динамичной пропорциональности и сбалансированности межотраслевых взаимодействий в стратегических отраслях национальной экономики государство принимает непосред-

ственное участие в деятельности коммерческих организаций, в том числе занимающихся разработкой программ инновационного развития. В качестве участников экономического взаимодействия со стороны государства выступают федеральные органы исполнительной власти, подчиняющиеся Мипромторгу России, Минэнерго, Минтрансу, Роскосмосу, Минкомсвязи, Минфину, Минобороны, Минздравсоцразвития России.

Основаниями для участия государства в финансировании инновационной деятельности являются следующие структурные недостатки, присущие национальной экономике [51]:

1) инновационной деятельностью, занимаются всего несколько крупных отечественных предприятий, при этом предприятий АПК в их числе нет [53, с. 89];

2) малые и средние предприятия являются самым слабым звеном национальной инновационной системы. Так, доля инновационных малых и средних предприятий добывающих и перерабатывающих производств в общем числе таких предприятий составляет на начало 2010 г. 9,2 % [28, с. 120];

3) зарубежные компании вкладывают и инновационную деятельность сравнительно больше средств, чем отечественные фирмы. Так, удельный вес затрат на технологические инновации в общем объеме отгруженных товаров, выполненных работ, услуг в России в 2009 г. составил 1,9 % . В Швеции этот показатель составляет 3,47 %, в Германии – 2,93 %, в Дании – 2,4 %. Удельный вес организаций, осуществляющих технологические инновации, в общем числе организаций в России составляет 8,6 %, в то время как в Германии этот показатель находится на уровне 65,1 %, в Швеции – 50,0 %, в Дании – 52,0 % [24, с. 458–462];

4) слабые связи между крупными и малыми отечественными предприятиями.

На современном этапе в таких странах как Германия, Дания, Израиль, Ирландия, Канада, Соединенном Королевстве, Соединенных Штатах, Финляндия, Франция, а в последнее время также в Казахстане, Латвии государственные



органы действуют в качестве базового инвестора, осуществляющего непосредственное доленое финансирование и предоставляющего целевые займы.

В последние годы в России активно идёт дискуссия касательно частно-государственного партнёрства, зарекомендовавшего себя в мировой управленческой практике как действенный механизм решения социально-экономических проблем посредством объединения ресурсов государственного и частного секторов экономики.

Значительная часть представителей бизнеса различного уровня полагает, что вмешательство государства в их хозяйственную деятельность недопустима в любой форме, поскольку потребности бизнеса, основанные на стремлении к максимизации прибыли, противоположны интересам государства, направленным на изъятие части доходов частных хозяйствующих субъектов в виде налогов и иных платежей с их последующим перераспределением. Такая позиция является источником конфликтов и нестабильности в отношениях между государством и бизнесом, которые, в свою очередь, негативно отражаются на состоянии отдельных организаций и экономики страны в целом.

В сельском хозяйстве произошли серьезные деформации в распределении совокупных доходов от реализации продовольствия конечному потребителю и соотношению затрат и доходов сельскохозяйственных товаропроизводителей. Так, за годы реформ цены на средства производства промышленного происхождения и тарифы на производственные услуги для сельского хозяйства увеличились в 14 тыс. раз, в то время как цены реализации сельскохозяйственной продукции перерабатывающим предприятиям в среднем лишь в 3 тыс. раз.

Несмотря на то, что государство и бизнес преследуют разные цели, за последнее десятилетие наметилась тенденция сближения их интересов, выражающаяся в совместной производственной и иной деятельности. Наиболее показательными являются отрасли, имеющие инновационно-стратегическое направление, где частно-государственное партнерство стало обычным делом (приложение 8). То есть, можно вести речь о том, что партнерские отношения между государством и бизнесом являются неотъемлемым условием нормаль-

ного функционирования современной рыночной экономики.

Учитывая стратегическое значение сельского хозяйства, его дотационность, необходимость проведения модернизации, потерю продовольственной безопасности страны, необходимость усиления контроля за целевым использованием выделяемых бюджетных средств, необходимо перевести частно-государственное партнёрство в сфере АПК на новый уровень.

На сегодняшний день существует множество форм партнерства государства и бизнеса. Мировой банк выделяет следующие формы [42, с. 49-52]:

- контракты на управление (в том числе арендные договоры);
- предприятия, созданные путем акционирования или на условиях долевого участия государства и бизнеса;
- концессии.

В России наиболее распространённым типом партнерства является инновационно-инвестиционная деятельность.

Базовыми признаками частно-государственного партнёрства в плане экономического взаимодействия являются:

- стороны партнерства должны быть представлены как государственным, так и частным сектором экономики;
- взаимоотношения сторон должны быть зафиксированы в официальных документах (договорах, проектах и др.) и носить равноправный характер;
- стороны должны иметь общие цели и четко определенный государственный интерес;
- стороны партнерства должны объединить свои вклады для достижения общих целей;
- стороны партнерства должны распределять между собой расходы и риски, а также участвовать в использовании полученных результатов [54].

Частно-государственное партнерство является в настоящее время одним из оптимальных вариантов активизации государственного воздействия на рыночные отношения, без осуществления приватизации коммерческих организаций.

Подводя итог выше сказанному, на современном этапе в Белгородской области назрела необходимость формирования частно-государственного партнёрства на основе акционирования или на условиях долевого участия государства в деятельности сельскохозяйственных товаропроизводителей, занимающихся производством молока. В качестве основных субъектов партнёрства, следует рассматривать сельскохозяйственные организации, производство в которых осуществляется на индустриальной основе. При этом неважно являются ли они независимыми, или входящими в состав интегрированных структур.

Касательно возможной доли акций сельскохозяйственной организации, принадлежащей государству, то целесообразно установить её равной 25 % плюс одна акция, то есть речь идёт о наличии блокирующего пакета акций организации. Это является достаточным минимумом, который позволяет реально влиять на решения, связанные с определением будущего организации, и обосновано оказывать соответствующую поддержку.

Представителем государства на общем собрании сельскохозяйственной организации должно быть доверенное лицо Департамента АПК Белгородской области по делам развития отрасли животноводства.

Данное сотрудничество предоставляет сельскохозяйственному товаропроизводителю следующие преимущества:

- равные с государством права и более широкие возможности взаимодействия, без проведения полной или частичной национализации ресурсов;
- эксплуатация, модернизация и строительство новых объектов инфраструктуры;
- оптимизация взаимодействия субъектов хозяйственной деятельности в рамках кластерного формирования и других объединений;
- своевременное получение и мониторинг целенаправленного использования государственной поддержки в полном объеме;
- возможность долговременного размещения инвестиций с минимальным риском под гарантии государства;

- использование и внедрение передового инновационного отечественного и зарубежного опыта, за счёт активной поддержки со стороны государства;
- формирование конструктивных взаимоотношений с Федеральной антимонопольной службой.

Создание сельскохозяйственных организаций с государственным участием, может осуществляться на определенный срок в целях осуществления конкретного проекта и прекращать своё существование после его реализации, а именно: достижение стабильного функционирования хозяйствующего субъекта и обеспечение объемов производства сельскохозяйственной продукции достаточной для удовлетворения 90 % потребностей населения области в продуктах питания.

Таким образом, в России назрела необходимость создания целостной системы законодательных инициатив относительно частно-государственного партнерства. Основными проблемами правового характера, являются: отсутствие Федерального законодательства о частно-государственном партнерстве; отсутствие законодательных документов, регламентирующих организацию частно-государственного партнерства на уровнях субъектов РФ и муниципалитетов, корреспондирующих с соответствующим федеральным законодательством; несовершенство действующего ФЗ о государственных закупках в части недостаточного учета специфики частно-государственного партнерства и отсутствия механизмов реализации проектов; сложность урегулирования прав на объекты интеллектуальной собственности, созданные с использованием бюджетных и внебюджетных средств, что практически неизбежно при реализации схем частно-государственного партнерства и другое [33, с. 4-10].

Возвращаясь к вопросу функционирования предлагаемой нами Ассоциации сельскохозяйственных товаропроизводителей и государственного механизма регулирования АПК, основанного на частно-государственном партнерстве, следует отметить замечание ФАС России касательно недопустимости координации действий хозяйствующих субъектов по созданию союзов (ассоциаций) со стороны органов государственной власти субъектов

РФ и органов местного самоуправления.

Такие действия органов государственной власти субъектов РФ и органов местного самоуправления, в частности, установление ограничений прав хозяйствующих субъектов на продажу, покупку, иное приобретение, обмен товаров; дача хозяйствующим субъектам указаний о первоочередных поставках товаров для определенной категории покупателей или о заключении в приоритетном порядке договоров; установление для приобретателей товаров ограничений выбора хозяйствующих субъектов, которые предоставляют такие товары – являются нарушением части 1 статьи 15 Закона о защите конкуренции и запрещены антимонопольным законодательством. Кроме того, в соответствии со статьей 16 Закона о защите конкуренции недопустимо прямое участие в соглашениях органов государственной власти субъектов РФ и органов местного самоуправления, которое приводит или может привести к недопущению, ограничению, устранению конкуренции, в частности повышению, снижению или поддержанию цен.

Следует отметить, что при рассмотрении в качестве основной причины уменьшения производства молока – сокращение численности поголовья коров, аналитики ФАС отодвигают на задний план основную причину – отсутствие экономической заинтересованности производить молоко по цене, которая сопоставима с себестоимостью. Ценообразование, не стимулирующее молочное скотоводство, вызывает сворачивание производства, выражающееся, разумеется, в первую очередь в сокращении поголовья.

На товарном рынке переработки молочного сырья области разрыв между значениями долей хозяйствующих субъектов, относительно равномерный, их доля в общем объеме товарного ресурса колеблется от 1,1 % до 18,2 %. Степень концентрации товарного рынка характеризуется величиной коэффициента концентрации 3-х крупнейших хозяйствующих субъектов (CR3), который в 2011 г. в Белгородской области составил 50,2 % и индексом рыночной концентрации Герфиндаля-Гиршмана (HH1) – 1107 [13].

Анализируя количественные показатели, характеризующие структуру

товарного рынка Белгородской области, можно сделать вывод об умеренном уровне концентрации. Однако, оценка степени рыночной концентрации на рынке молока с использованием стандартной процедуры в границах региона не приемлема, поскольку низкая транспортабельность молока, как сырья, способствует территориальному разделению рынка даже в границах региона.

Фактически, в пределах своей сырьевой зоны каждое из перерабатывающих предприятий занимает доминирующее положение, как покупатель. Одним из нежелательных последствий доминирующего положения хозяйствующего субъекта является применение им монопольно низких цен.

О том, что цена на закупаемое молоко незначительно превышает издержки на его производство, свидетельствует низкий уровень рентабельности реализации молока. При этом загруженность производственных мощностей молокоперерабатывающих предприятий составила в 2010 г. 51,3 %. Перерабатывающие предприятия стали заложниками своего доминирующего положения на рынке сырья. Пользуясь, длительное время этим положением они преследовали получение текущей выгоды, лишая себя будущих доходов.

Для поддержания конкуренции между производителями молока и его переработчиками необходимо достичь паритета в их рыночной власти. Однако, если несколько десятков сельскохозяйственных товаропроизводителей объединят свои усилия по продвижению своей продукции, создав Ассоциацию, и при этом повысят цену реализации молока, что будет естественным проявлением усилившейся их рыночной власти, то региональное управление антимонопольной службы, такие действия сельскохозяйственных производителей квалифицирует как сговор по ценам. Пресечение инициативы сельскохозяйственных товаропроизводителей сравняться по своему рыночному положению с переработчиком отвечает краткосрочным целям регулирования экономики.

Преследование долгосрочных целей (обеспечение продовольственной безопасности страны, рост отечественной экономики) требует устранения или, по крайней мере, нейтрализации причин, препятствующих равноправной конкуренции.

Антимонопольный орган обладает значительными полномочиями по ограничению экономической концентрации, что, безусловно, способствует поддержанию определенного уровня конкуренции, но за счет потерь на масштабах производства. На наш взгляд, необходимо расширить его полномочия, предоставить антимонопольному органу право там, где это целесообразно в национальных интересах рекомендовать хозяйствующим субъектам заключать соглашения, образовывать ассоциации, обслуживающие кооперативы (сбытовые, снабженческие и др.), усиливающие рыночное положение этих хозяйствующих субъектов до уровня, обеспечивающего паритет с контрагентами. Такое регулирование рынка позволит одновременно увеличить масштабы производства.

Разобщенность производителей молока позволяет перерабатывающим предприятиям диктовать низкий уровень закупочных цен. При этом уровень потребительских цен на пастеризованное молоко неуклонно возрастает.

Недопустима ситуация с использованием посредников с целью повышения отпускной цены на 20-25 % молокоперерабатывающим предприятием.

Предполагалось, что в ближайшее время положение должно улучшиться с вступлением в силу технического регламента, обязывающего называть молоком только натуральный продукт. Однако, такая мера не смогла помочь сельскохозяйственным товаропроизводителям молока увеличить цены реализации, при этом, потребительские цены продолжают расти. На рынке области не так то просто найти «молочный напиток» на прилавках магазинов.

Актуальной проблемой взаимоотношений государства и рынка является экспорт и импорт продовольствия. На сегодняшний день продовольственный рынок РФ на 45 % зависит от импорта, в том числе по молочной продукции (в перерасчете на молоко) на 34 %. Особого внимания заслуживает увеличение объемов ввоза дотированного сухого молока и масла животного (23,4 тыс. т и 20,0 тыс. т соответственно), которые являются сырьем для производства цельномолочной продукции. Молокоперерабатывающие предприятия быстро осуществили замену цельного молока сухим молоком, поскольку оно значительно дешевле, что

привело к снижению закупочной цены на отечественное молоко-сырье.

Зарубежные государства активно субсидируют издержки своих товаропроизводителей, что позволяет им искусственно завышать конкурентоспособность производимой продукции. По данным ученых Россельхозакадемии, уровень поддержки сельскохозяйственных товаропроизводителей в пересчете на 1 руб. произведенной продукции составляет в странах ЕС 32 коп., в США – 16 коп., в Норвегии – 66 коп., а в России всего 6 коп. Следует отметить, что положение с финансированием сельского хозяйства осложняется несвоевременным поступлением денежных средств и не полным их освоением. Основные выплаты осуществляются во второй половине финансового года, что провоцирует инфляцию, на которую в первую очередь реагирует сфера торговли путем увеличения розничных цен. Сложившаяся ситуация является недопустимой, необходима доработка механизма отбора перспективных проектов развития аграрного сектора, усиление контроля и ответственности, с целью полного и эффективного освоения средств выделяемых из федерального и регионального бюджетов. Кроме того, при вступлении в ВТО предполагается ограничение государственной поддержки сельского хозяйства [38, с. 6].

Поскольку возможна оперативная замена сырого молока на сухое молоко при производстве большого числа видов молочной продукции, а также в условиях активного проникновения на российский рынок импортного сырья для молочной промышленности, нельзя рассматривать рынок переработки молока в отрыве от глобального рынка молочной продукции.

Отсюда следует, что регулирование регионального рынка следует координировать с регулированием федерального рынка. Должны приниматься защитные меры в форме количественных ограничений или введения таможенных пошлин.

В целях стабилизации рынка молока и молочной продукции, по нашему мнению, необходимо создать при Министерстве сельского хозяйства РФ орган, наделенный полномочиями по контролю за объемами импорта сухого



молока и сливочного масла, поскольку эти виды молочной продукции используются для производства цельномолочной продукции и имеют длительные сроки хранения. Особое внимание необходимо уделить созданию стабилизационного резерва данных видов продукции, а на региональном уровне следует создать отдел при Департаменте АПК области занимающийся мониторингом уровней закупочных, отпускных и розничных цен на молоко и молочную продукцию.

В случае снижения закупочной цены переработчиком ниже контрольной точки (обеспечивающей равенство нормы прибыли, полученной в расчёте на единицу переменных затрат в сферах производства и переработки молока равенство) производится закупка избытков сухого молока и масла сливочного, и, наоборот, в случае увеличения закупочной цены выше контрольной точки – производится интервенция. Формирование стабилизационного резерва будет производиться за счет закупки избытков отечественной молочной продукции и импортной, в объеме не превышающем 20 % от общего объема производства молочных продуктов на внутреннем рынке.

Осуществляя защиту внутреннего рынка, нельзя оставлять без внимания внутреннюю конкуренцию, в противном случае, «защита» рынка будет работать на неэффективного монополиста, поэтому важная роль в механизме защиты внутреннего рынка принадлежит федеральным и региональным органам ФАС.

Помимо политической воли поддержать экономическую концентрацию сельскохозяйственных товаропроизводителей, от государства на начальном этапе формирования паритетных отношений нужна финансовая помощь. Если переработчики не смогут приобретать необходимые объемы сырья по более высоким ценам, государству целесообразно обеспечить кредитование перерабатывающих предприятий.

Более высокие закупочные цены увеличат сырьевые потоки, что в свою очередь приведет к снижению себестоимости произведенной продукции. По нашим расчетам при увеличении объемов переработки молока снижаются за-

траты на 1 руб. товарной продукции на 1 предприятие. В качестве объектов исследования использованы 12 молокоперерабатывающих предприятий, имеющих схожий ассортимент выпускаемой молочной продукции и одинаковое технологическое оборудование. Так, при увеличении объемов переработки молока на 1 % себестоимость товарной продукции снизится на 0,28 % (табл. 27).

Таблица 27 – Влияние объемов переработанного молока на себестоимость переработки 1 т молока по молокоперерабатывающим предприятиям Белгородской области в 2010 г.

Объем переработки молока, тыс. тонн в год	Загруженность производственных мощностей, %	Затраты на 1 руб. товарной продукции на 1 предприятие, коп.
417,8	50	106,07
501,4	60	103,46
584,9	70	100,86
668,5	80	98,25
752,0	90	95,65
835,6	100	93,04

Предлагаемый подход к государственному воздействию на агропромышленный комплекс в наибольшей степени актуален применительно к молочно-продуктовому подкомплексу в силу технологических особенностей последнего.

Помимо технологических особенностей, рассмотренных в начале этого раздела, необходимо учитывать следующие обстоятельства.

Во-первых, значительное место в молочно-продуктовом подкомплексе занимают хозяйства населения, на долю которых в Белгородской области приходится 35,7 %, а в России – 52 % валового производства молока. Заинтересованность этого сектора экономики можно повысить, только обеспечив выгодные условия закупки молока.

Во-вторых, темпы воспроизводства поголовья КРС относительно невелики, а ликвидность его, учитывая дефицит говядины на рынке, очень высока. Поэтому, как только доходность молочного скотоводства опускается ниже критического уровня, наблюдается сокращение поголовья коров. В данной ситуации определяющим фактором также являются условия закупки молока.

В-третьих, для восстановления поголовья коров требуется длительный период времени. Существует значительный временной разрыв между изменением цен и соответствующей реакцией сельскохозяйственного производителя. То есть, при вложении инвестиций в одном году отдача будет получена только через несколько лет, что необходимо обязательно учитывать при развитии молочного скотоводства.

Таким образом, основным направлением государственного воздействия в рыночных условиях должно стать поддержание уровня закупочных цен на сырое молоко, позволяющего сельскохозяйственным организациям вести расширенное воспроизводство. Кроме того, государственное регулирование имеет не только экономический, но и административный характер, который включает ветеринарный и экологический контроль.

Закупочная цена должна позволять производителям компенсировать издержки производства в условиях неблагоприятной рыночной конъюнктуры и вести планирование долгосрочных капитальных вложений в развитие отрасли молочного скотоводства.

На современном этапе, когда реализуются стратегические направления по ускоренному развитию скотоводства в рамках различных федеральных и региональных программ развития АПК, на наш взгляд, целесообразно проводить систематическую работу по мониторингу предприятий, перешедших на единый сельскохозяйственный налог, разъяснять преимущество новой системы и расширять круг предпринимателей, использующих новый режим налогообложения. Вместе с тем, необходимо сохранить льготный налоговый режим для К(Ф)Х и ЛПХ в сельском хозяйстве, что создаст благоприятные условия для притока инвестиций, развития предпринимательского сектора и подъема экономики отрасли. Так, в 2010 г. в коммерческих банках области получили кредиты более 2324 ЛПХ, 68 К(Ф)Х и 17 сельскохозяйственных потребительских кооперативов. Всего им выдано кредитов на сумму более 550,4 млн. рублей. Также было выдано 106 млн. руб. субсидий.

Таким образом, действенность государственного воздействия на молочно-продуктовый подкомплекс зависит от того, в какой мере учитываются

интересы, входящих в него хозяйствующих субъектов. Поскольку в настоящее время интересы производителей молока ущемляются в наибольшей степени, то первоочередными мерами являются действия, направленные на повышение доходности молочного скотоводства. Наиболее эффективным решением этой проблемы является экономическая концентрация производителей молока на основе создания ассоциаций сельскохозяйственных организаций, в рамках кластерной концепции. Государству целесообразно стимулировать и поддерживать данное движение в среде сельскохозяйственных товаропроизводителей, а также принимать непосредственное участие в их хозяйственной деятельности, посредством активного развития частного-государственного партнерства.

## ЗАКЛЮЧЕНИЕ

На современном этапе межотраслевые взаимодействия в молочно-продуктовом подкомплексе находятся в разбалансированном состоянии, основной причиной этому послужила диспропорция между рыночным положением сельскохозяйственных товаропроизводителей и молокоперерабатывающих предприятий. Эта диспропорция возникла вследствие их различной концентрации на региональном рынке молока и привела к монополизму перерабатывающих предприятий. Искусственное занижение ими закупочных цен на молоко-сырье привело к тому, что производство этого вида продукции стало невыгодным.

Сущность экономической эффективности состоит в том, чтобы на каждую единицу трудовых, материальных, финансовых затрат получать более высокие объемы производства. Молочно-продуктовому подкомплексу присущ ряд специфических особенностей: скоропортящийся характер молока; низкая эластичность приспособления предложения молока к рыночным условиям при повышении цен, вследствие длительного срока окупаемости инвестиций и комплектования поголовья высокопродуктивными животными; тесная связь с отраслями растениеводства; четкая дифференциация и разделение затрат на переменные и постоянные; низкая эластичность спроса по ценам и доходам на питьевое молоко и цельномолочную продукцию и прочее. Данные особенности обуславливают специфику измерения эффективности межотраслевых взаимодействий в молочно-продуктовом подкомплексе;

Отсутствие у сельскохозяйственных товаропроизводителей экономического интереса производить молоко по цене, которая сопоставима с себестоимостью привело к сокращению численности дойного поголовья коров за период 2000-2010 гг. в 2,1 раза, основное снижение поголовья отмечено в сельскохозяйственных организациях на 54,0 % и в хозяйствах населения на 53,7 %, что привело к снижению валового производства молока, за анализируемый период, на 11,9 %. С 2006 г. наблюдается увеличение данного показате-

ля за счет роста продуктивности коров в среднем в 1,9 раза, которого удалось достичь за счет использования современных технологий и повышения уровня обеспеченности животных кормами. Основной объем молока производится в сельскохозяйственных организациях – 61,8 % и в хозяйствах населения – 34,6 %. В связи с этим, необходимо основные усилия сосредоточить на развитии крупных, высокотехнологичных, специализированных молочных комплексов, не забывая при этом оказывать поддержку малым формам хозяйствования.

Молокоперерабатывающие предприятия, занимая длительное время, доминирующее положение на рынке сырья преследовали получение текущей выгоды, лишая себя долгосрочных доходов, поскольку сырьевая база постепенно сужалась, в результате чего их производственные мощности в 2010 г. были загружены лишь наполовину. За период 2000-2010 гг. перестали функционировать 8 молокоперерабатывающих предприятий. Сократились объемы производства тех видов молочной продукции, для производства которых необходимо большое количество молока-сырья (масло сливочное, сыр, творог). Низкий уровень рентабельности работы молокоперерабатывающих предприятий (в 2010 г. – 4,5 %), привел к росту их дебиторской и кредиторской задолженности, утрате ими платежеспособности, полной зависимости от внешних финансовых источников и высокому риску банкротства.

Сложившиеся формы межотраслевых взаимодействий в молочно-продуктовом подкомплексе не могут обеспечить эффективное развитие молочного скотоводства, поскольку молокоперерабатывающие предприятия путем занижения закупочных цен на молоко-сырье и завышения отпускных цен на готовую молочную продукцию, а также завышения розничных цен сферой торговли, присваивают основную долю валового дохода, значительно превышающую их вклад в производство и реализацию молока и молочных продуктов. За время реформ так и не удалось достичь паритета в рыночной власти между сельскохозяйственными товаропроизводителями и переработчиками молока. В результате нарушения межотраслевого соотношения в ценах,

величина затрат сельскохозяйственных товаропроизводителей в общей сумме затрат на производство молока за период 2009-2010 гг. составила 57,1 %, а доля дохода в общей сумме доходов всего 21,1 %. Отсюда можно сделать вывод, что недостаточно повышать эффективность производства только у сельскохозяйственного товаропроизводителя, необходимо изменить всю систему ценообразования, чтобы она обеспечивала равные возможности для всех субъектов хозяйственной деятельности. Эффективность функционирования молочно-продуктового подкомплекса будет тем выше, чем справедливее распределяется доход.

Основой реализации стратегии развития регионального молочно-продуктового подкомплекса должно стать формирование молочно-продуктового кластера, основанного на наличии согласованных экономических интересов, входящих в него субъектов, с учетом их географического расположения и имеющегося производственного потенциала.

Таким образом, перспективы развития молочного скотоводства связаны с процессами усиления консолидации сельскохозяйственных товаропроизводителей, их правовой и экономической защиты. Достижение паритета рыночной власти между сельскохозяйственными товаропроизводителями и молокоперерабатывающими предприятиями возможно за счёт создания Ассоциации, представляющей интересы производителей молока-сырья, различных форм хозяйствования, Белгородской области. Для справедливого распределения доходов между сельскохозяйственными товаропроизводителями, входящими в состав Ассоциации, и переработчиками молока нами предлагается методика установления закупочной цены на молоко-сырьё, в основу которой положено равенство нормы прибыли, полученной в расчёте на единицу переменных затрат, сельскохозяйственных товаропроизводителей и молокоперерабатывающих предприятий.

Создание Ассоциации производителей молока позволит решить вопросы увеличения доходности всех членов Ассоциации, рост объемов производства и продажи молока сельскохозяйственными товаропроизводителями; расшире-

ния и стабилизации сырьевой зоны молокоперерабатывающих предприятий; укрепления производственно-хозяйственных связей между ними и совершенствования механизма ценообразования; сокращения количества посредников, с целью снижения себестоимости производства готовой молочной продукции и другое.

Рыночный механизм не в состоянии поддерживать молочно-продуктовый подкомплекс в сбалансированном состоянии, что обуславливает необходимость воздействия на него государства. Основными направлениями государственного воздействия в рыночных условиях должны стать: формирование института частно-государственного партнёрства в молочном скотоводстве, основанного на акционировании или долевом участии государства в деятельности сельскохозяйственных товаропроизводителей, занимающихся производством молока; поддержание минимального уровня закупочных цен на сырое молоко, путем разработки и осуществления системы мер, регулирующих производство, переработку и сбыт молока и молочной продукции, а также импорт сухого молока и сливочного масла, посредством создания стабилизационного резерва; регулирование регионального рынка молочной продукции совместно с федеральным рынком; расширение полномочий ФАС в направлении предоставления ему права рекомендовать хозяйствующим субъектам заключать соглашения, образовывать Ассоциации производителей молока, сельскохозяйственные потребительские кооперативы, усиливающие рыночное положение этих хозяйствующих субъектов до уровня, обеспечивающего паритет с контрагентами; сопровождение реализации федеральных и региональных приоритетных проектов развития молочного животноводства, усиление ответственности и контроля за их исполнением, применение комплексного подхода к решению проблем АПК.



## БИБЛИОГРАФИЧЕСКИЙ СПИСОК

1. Гражданский кодекс Российской Федерации [Текст]. Части первая, вторая и третья: по состоянию на 1 февр. 2005 г.: офиц. текст / М-во юстиции РФ. – М.: Юрайт, 2005. – 480 с.
2. Указ Президента РФ от 30.01.2010 №120 о Доктрине продовольственной безопасности Российской Федерации
3. ФЗ от 29.12.2006 №264 «О развитии сельского хозяйства»
4. ФЗ от 26.07.2006 № 135 «О защите конкуренции»
5. ФЗ от 12.01.1996 №7 «О некоммерческих организациях»
6. ФЗ от 12.06.2008 № 88 «Технический регламент на молоко и молочную продукцию»
7. Постановлением Правительства РФ от 14.07.2007 N446 о Государственной программе развития сельского хозяйства и регулирования рынков сельскохозяйственной продукции, сырья и продовольствия на 2008-2012 годы
8. Постановлением Правительства РФ от 3.12.2002 №858 о Федеральной целевой программе «Социальное развитие села до 2010 года»
9. Приказ Министерства сельского хозяйства РФ от 9.06.2009 №218 об Отраслевой целевой программе «Развитие крестьянских (фермерских) хозяйств и других малых форм хозяйствования в АПК на 2009-2011 годы»
10. Приказ Министерства регионального развития РФ от 27.02.2007 № 14 «Об утверждении Требований к стратегии социально-экономического развития субъекта Российской Федерации»
11. Приказ Министерства сельского хозяйства РФ от 24.04. 2009 № 163 об Отраслевой целевой программы «Развитие пилотных семейных молочных животноводческих ферм на базе крестьянских (фермерских) хозяйств на 2009-2011 годы»
12. Постановление Правительства Белгородской области от 30.11.2006 № 247 «О контроле качества молочной продукции, реализуемой потребите-

лям Белгородской области»

13. Приказ Федеральной антимонопольной службы от 25.04.2006 № 108 «Об утверждении порядка проведения анализа и оценки состояния конкурентной среды на товарном рынке»

14. Бюджетное послание Президента РФ Федеральному собранию от 29 июня 2010 года «О бюджетной политике в 2011-2013 годах» [Электронный ресурс]. Доступ из справочно-правовой системы «Консультант-Плюс»

15. Аничин В.Л. Чугай Д.Ю. Перспективы развития молочно-продуктового кластера в Белгородской области // Региональная экономика: теория и практика. – 2008. – № 24. – С. 66-69.

16. Ансофф И. Новая корпоративная стратегия [Текст] / И. Ансофф. – С.-Петербург: Питер, 2007. – 128 с.

17. Асташов Н.Е. Организация сельскохозяйственного производства: учебник для вузов [Текст] / Н.Е. Асташов. – Изд. 2-е, испр. и доп. – М.: Академический Проект; Альма Матер, 2007. – 463 с.

18. Ахмедова Л.М. Экономические отношения в сфере производства и переработки молока [Текст]: дис... канд. эконом. наук / Л.М. Ахмедова. – М., 2004. – 138 с.

19. Боев В.Р., Румянцева Е.Е., Дадалко В.А. Продовольственная безопасность СНГ: выбор альтернативы на пороге XXI века [Текст] / В.Р. Боев, Е.Е. Румянцева, В.А. Дадалко – М.-Мн.: «Армита – Маркетинг, Менеджмент», 1998. – 444 с.

20. Володин В.М. Производственная кооперация в сельском хозяйстве [Текст] / В.М. Володин. – М.: ВНИЭТУСХ. – 2001. – 169 с.

21. Гурьянов В.М. Развитие экономических взаимосвязей в сфере производства и переработки сельскохозяйственной продукции [Текст]: автореферат дис ... канд. эконом. наук / В.М. Гурьянов. – Ставрополь, 1999. – 28 с.

22. Градов А.П. Национальная экономика [Текст] / А.П. Градов. 2-е изд.- СПб.: Питер, 2007.- 240 с.

23. Дикарев В. Сущность и система аграрных отношений [Текст] //

Международный сельскохозяйственный журнал. – 2003. – №2. – С. 13

24. Индикаторы инновационной деятельности. 2009: Стат. сборник/Редкол.: Л.М. Гохберг. М.: ГУ ВШЭ, 2009. – 488 с.

25. Койкова Т.Л. Повышение эффективности производства молока [Текст] / Т.Л. Койкова. – М., 1999. – 108 с.

26. Кочанов М.А. Экономические отношения в системе производственного обслуживания сельского хозяйства [Текст] / М.А. Кочанов. – М.: ВНИ-ЭТУСХ, 1998. – 226 с.

27. Кушлин В. Государственное регулирование экономики: назревшие решения [Текст] // Экономист.-2007.-№11.-С. 3-12.

28. Малое и среднее предпринимательство в России. 2010: Стат. сборник. М.: Росстат, 2010. 172 с.

29. Малыш М.Н. Аграрная экономика [Текст]: Учебник. / М.Н. Малыш, П.В. Смекалов, А.Г. Трафимов. – Спб.: Знание, СПбГАУ, 2000. – 576 с.

30. Маркс К, Энгельс Ф.: Соч. Т.18. – М., Политиздат, 1970 – 807 с.

31. Никоновские чтения – 2004. Сельская бедность: причины и пути преодоления [Текст]. – М.: Энциклопедия российских деревень, ВИАПИ, 2004. – 453 с.

32. Общая экономическая теория (политическая экономия) в вопросах и ответах [Текст] : Учебное пособие. / под ред. Шагиняна Г.А./Рост. гос. экон. ун-тет. – Ростов – н/Д., 2001. – 391 с.

33. Окольнішнікова І.Ю., Куватов В.Г. Внедрение механизмов государственно-частного партнерства как фактор развития регионального бизнеса и экономик регионов // Вестник ЮУрГУ, № 21, 2009. – С. 4-10

34. Орлов А., Мизин В. Проблема продовольственной безопасности в современной России // Обозреватель-OBSERVER. – 2008. - №12. – С. 10-13

35. Портер М.Е. Конкуренция [Текст] / М.Е. Портер. – М.: Издательский дом «Вильямс», 2005. – 608 с.

36. Романов А., Арашуков В. Формирование агропромышленных кластеров в России [Текст] // АПК: экономика, управление. – 2008. – №3. – С.

37.Сорокин В., Прохорова Н. Формы и методы государственной поддержки сельского хозяйства [Текст] // Международный сельскохозяйственный журнал. – 2007 г. – №5. – С. 6-8

38.Ушачев И. Продовольственная безопасность – основа стабильного развития российской экономики [Текст] // АПК: экономика, управление. – 2008. – №8. – С. 2-9

39.Ушачев И.Г. Формирование рациональных систем управления в АПК [Текст] / И.Г. Ушачев. – М.: Экономика и информатика, 1999. – 368 с.

40.Фролов В.И. Экономический механизм межхозяйственных связей в АПК [Текст] / В.И. Фролов. – М.: Агропромиздат, 1989. – 144 с.

41.Хеддервик К. Финансово-экономический анализ [Текст] / К. Хеддервик. – М.: Финансы и статистика. – 1996. – 190с.

42.Хорошавина Н.С. Частно-государственное партнерство как механизм привлечения инвестиций в развитие производственной и социальной инфраструктуры страны // Вестник ТГУ, выпуск 5 (61), 2008. – С. 49-52

43.Arita Tomokazu; Fujita Masahisa; Kameyama Yoshiro. Effects of regional cooperation among medium-sized firms on their growth in Japanese industrial clusters Source [Текст] : Review Of Urban & Regional Development Studies, Volume 18, Number 3, November 2006, pp. 209-228 (20). Publisher: Blackwell Publishing.

44.Francis Boekema. Clusters and Regional Development: Critical Reflections and Explorations [Текст] – edited by bjrn asheim, Philip cooke, ron martin.\ Tijdschrift Number 4, September 2007, pp. 366-384 (19). Publisher: Blackwell Publishing.

45.Isaksen, Arne. Clusters, innovation and the local learning paradox [Текст] \ International Journal of Entrepreneurship and Innovation Management, Volume 7, Numbers 2-3, 21 March 2007, pp. 366-384 (19). Publisher: Inderscience.

46.Lechner, Christian; Leyronas, Christophe. Network – centrality versus

network-position in regional networks: what matters most? [Текст] Source: International Journal of Technoentrepreneurship. Volume 1, Numbers 1, 19 April 2007, pp. 78-91 (14). Publisher: Inderscience.

47.Loury G.A. Dynamic Theory of Racial Income Differences [Текст]. Lexington Books, 1977.

48.Pekkarinen, Satu; Harmaakorpi, vesa. Building regional innovation networks: The definition of an age business core process in a regional innovation system [Текст]. Source: Regional Studies: The Journal of the Regional Studies Association, Volume 40, Number 4, June 2006, pp. 401-413 (13). Publisher: Routledge, par of the Taylor & Francis Group.

49.Pereira ELISABETH, Fernandes Antonio. The clusters development as a factor of competitive advantage [Текст] / Source: International Journal of Entrepreneurship and Small Business, Volume 3, Number 2, 3 February 2006, pp. 266-276 (11). Publisher: Inderscience.

50.<http://www.point.ru/print/forecasts/2008/04/25/161196>

51.Компендиум передовой практики в области поощрения развития, основанного на знаниях / Европейская экон. комиссия ООН. Нью-Йорк; Женева: ООН, 2008. – 85 с. [Электронный ресурс] URL: [http://www.unece.org/ceci/publications/kbd\\_r.pdf](http://www.unece.org/ceci/publications/kbd_r.pdf)

52.Лоскутов В.И. Экономические отношения собственности и политическое будущее России [Текст] //[http://vilest.narod.ru/work\\_b.htm](http://vilest.narod.ru/work_b.htm)

53.Национальная инновационная система и государственная инновационная политика РФ. Базовый доклад к обзору ОЭСР / Министерство образования и науки РФ. М., 2009. – 89 с. [Электронный ресурс] URL: <http://mon.gov.ru/files/materials/6333/09.11.11-bd-rus.pdf>

54.<http://ifti.ru/publications/9>