

Документ подписан простой электронной подписью  
Информация о владельце:  
ФИО: Алейник Станислав Николаевич  
Должность: Ректор  
Дата подписания: 17.02.2021 13:51:31  
Уникальный программный ключ:  
5258223550ea9fbeb23726a1609b644b33d8986ab6255891f288f913a1351fae

МИНИСТЕРСТВО СЕЛЬСКОГО ХОЗЯЙСТВА РОССИЙСКОЙ  
ФЕДЕРАЦИИ ФЕДЕРАЛЬНОЕ ГОСУДАРСТВЕННОЕ БЮДЖЕТНОЕ  
ОБРАЗОВАТЕЛЬНОЕ УЧРЕЖДЕНИЕ ВЫСШЕГО ОБРАЗОВАНИЯ  
БЕЛГОРОДСКИЙ ГОСУДАРСТВЕННЫЙ АГРАРНЫЙ УНИВЕРСИТЕТ  
ИМ. В.Я.ГОРИНА»

Кафедра технического сервиса в АПК  
(наименование кафедры)

УТВЕРЖДЕН

на заседании кафедры

«17» 06 2020 г., протокол № 10/19-20

Заведующий кафедрой

Бондарев А.В.

(подпись)

**ФОНД  
ОЦЕНОЧНЫХ СРЕДСТВ**

**ПО УЧЕБНОЙ ДИСЦИПЛИНЕ**

Правила безопасности дорожного движения  
(наименование дисциплины)

23.02.03 Техническое обслуживание  
и ремонт автомобильного транспорта (базовый уровень)  
(код и наименование специальности)

техник

Квалификация (степень) выпускника

**Паспорт  
фонда оценочных средств  
по дисциплине  
ПРАВИЛА БЕЗОПАСНОСТИ ДОРОЖНОГО ДВИЖЕНИЯ**

№ п/п	Контролируемые разделы (темы) профессионального модуля*	Код контролируемой компетенции (или ее части)	Наименование оценочного средства
<b>Раздел 1. Основы безопасности дорожного движения</b>			
1	<b>Тема 1.1.</b> Безопасность дорожного движения	ОК 1, ОК 2, ОК 8 ПК 1.1, ПК 2.3	Собеседование, тест, рефераты, ситуационные задачи
2	<b>Тема 1.2.</b> Основы безопасного управления транспортным средством	ОК 3, ОК 4, ОК 6, ПК 1.1, ПК 2.3	Собеседование, тест, рефераты, ситуационные задачи
3	<b>Тема 1.3.</b> Организация работы службы безопасности движения в автотранспортных организациях	ОК 5, ОК 6, ПК 1.1, ПК 2.3	Собеседование, тест, рефераты, ситуационные задачи
<b>Раздел 2. Правила дорожного движения</b>			
4	<b>Тема 2.1.</b> Правила дорожного движения	ОК 4, ОК 6, ОК 9 ПК 1.1, ПК 1.2	Собеседование, тест, рефераты, ситуационные задачи
5	<b>Тема 2.2.</b> Доврачебная помощь пострадавшим	ОК 5, ОК 6, ОК 7 ПК 1.1, ПК 1.2	Собеседование, тест, рефераты, ситуационные задачи
	<b>Экзамен</b>	ОК 1-9, ПК 1.1-1.2, ПК 2.3	Экзаменационные билеты

\*Наименование темы (раздела) или тем (разделов) взято из рабочей программы профессионального модуля.

Федеральное государственное бюджетное образовательное учреждение  
высшего образования  
«Белгородский государственный аграрный университет им. В.Я. Горина»

Кафедра технического сервиса в АПК

## **Вопросы для собеседования**

по дисциплине **Правила безопасности дорожного движения**

1. Что называется дорогой, и из каких элементов она состоит? Как отличить главную дорогу от второстепенной?
2. Что называется перекрестком? Какие бывают типы перекрестков?
3. Кто считается регулировщиком? Как он должен быть экипирован?
4. Какие транспортные средства относятся к механическим и немеханическим?
5. Какая разница между понятиями «разрешенная максимальная масса» и «фактическая масса» транспортного средства?
6. Что означают понятия «преимущество» и «уступите дорогу»?
7. Какая разница между понятиями «остановка», «стоянка» и «вынужденная остановка»?
8. Какие документы водитель должен иметь при себе? Кому он должен передавать эти документы для проверки?
9. Кому водитель должен предоставлять транспортное средство?
10. Как должен действовать водитель при ДТП?
11. В каких случаях водителю запрещается управлять транспортным средством и передавать управление им другим лицам?
12. Как должен действовать водитель, если во время движения к нему приближается специальное транспортное средство с включенными проблесковыми маячками и специальным звуковым сигналом?
13. В каких местах пешеходы должны пересекать проезжую часть?
14. В каких случаях должна применяться аварийная сигнализация?
15. Как должен действовать водитель перед началом движения, перестроением и поворотами?
16. Как должны выполняться повороты и разворот на перекрестке и вне перекрестка?
17. В каких местах запрещается разворот?
18. В каких местах запрещается движение задним ходом?

19. Как должны располагаться транспортные средства на проезжей части в зависимости от числа полос для движения, видов транспортных средств и скорости движения?
20. В каких случаях разрешается движение безрельсовых транспортных средств по трамвайным путям?
21. Как должны двигаться транспортные средства по дороге с реверсивным движением и выезжать на нее?
22. Какие факторы влияют на выбор скорости движения?
23. Какие установлены ограничения скорости для движения в населенных пунктах, вне их и на автомагистралях?
24. Какие ограничения установлены Правилами для водителей при выборе скоростного режима?
25. Какие основные требования безопасности должен соблюдать водитель, прежде чем начать обгон?
26. В каких местах обгон запрещен?
27. Как должен осуществляться встречный разъезд на узких участках дороги?
28. В каких местах запрещены остановка и стоянка?

### **Критерии оценки:**

- оценка «отлично» выставляется студенту, если студент демонстрирует системные теоретические знания, владеет терминологией, делает аргументированные выводы и обобщения, приводит примеры, показывает свободное владение монологической речью и способность быстро реагировать на уточняющие вопросы.

- оценка «хорошо» выставляется, если студент демонстрирует прочные теоретические знания, владеет терминологией, делает аргументированные выводы и обобщения, приводит примеры, показывает свободное владение монологической речью, но при этом делает несущественные ошибки, которые быстро исправляет самостоятельно или при незначительной коррекции преподавателем.

- оценка «удовлетворительно» выставляется, если студент демонстрирует неглубокие теоретические знания, проявляет слабо сформированные навыки анализа явлений и процессов, недостаточное умение делать аргументированные выводы и приводить примеры, показывает не достаточно свободное владение монологической речью, терминологией, логичностью и последовательностью изложения, делает ошибки, которые может исправить только при коррекции преподавателем.

- оценка «неудовлетворительно» выставляется, если студент демонстрирует незнание теоретических основ предмета, не умеет делать аргументированные выводы и приводить примеры, показывает слабое владение монологической речью, не владеет терминологией, проявляет отсутствие логичности и последовательностью изложения, делает ошибки, которые не может исправить даже при коррекции преподавателем, отказывается отвечать на занятия.

Составитель \_\_\_\_\_ И.В. Цыпкина  
(подпись)

« \_\_\_\_ » \_\_\_\_\_ 20 \_\_\_\_ г.

Федеральное государственное бюджетное образовательное учреждение  
высшего образования  
«Белгородский государственный аграрный университет им. В.Я. Горина»

Кафедра технического сервиса в АПК

## **Фонд тестовых заданий**

по дисциплине **Правила безопасности дорожного движения**

### **Раздел 1. Основы безопасности дорожного движения**

**1. К какой ответственности привлекают нарушителей Правил, если их действия не повлекли за собой дорожно-транспортного происшествия?**

- A. Административной.
- B. Уголовной.
- C. Гражданской.

**2. Кто несет ответственность за вред, причиненный лицом в возрасте до 14 лет?**

- A. Родители лица, причинившего вред.
- B. Лица до 14 лет и их родители от возмещения вреда освобождены.
- C. Сам причинивший вред.

**3. Кто несет ответственность за вред, причиненный лицом, которому исполнилось 14 лет?**

- A. Родители, причинившего вред, если сам причинивший вред не имеет достаточных средств для возмещения вреда.
- B. Лица до 16 лет и их родители от возмещения вреда освобождены.

**4. С какого возраста к нарушителям Правил дорожного движения в случае, если их действия нанесли тяжкий вред здоровью человека или повлекли смерть человека, могут применяться меры уголовной ответственности?**

- A. С 18 лет.
- B. С 14 лет.
- C. С 16 лет.
- D. С 12 лет.

**5. В каком случае вы считаетесь водителем?**

- A. Если вы управляете автомобилем.
- B. Если вы везете по дороге тележку.

- 6. В каком случае остановка автомобиля будет считаться вынужденной?**
- А. Из-за прокола колеса.
  - В. Для разгрузки или разгрузки автомобиля.
  - С. Для посадки в автомобиль голосующего человека.
- 7. Вы подъезжаете к перекрестку. Дорожные знаки отсутствуют. В каком случае вы находитесь на главной дороге?**
- А. Если по асфальтобетонной дороге подъезжаете к пересечению с грунтовой.
  - В. Если по асфальтобетонной дороге подъезжаете к пересечению с булыжной.
- 8. К маршрутным транспортным средствам Правила относят:**
- А. Маршрутные такси.
  - В. Все автобусы, перевозящие пассажиров.
  - С. Автобусы, троллейбусы, трамваи, предназначенные для перевозки по дорогам людей и движущиеся по установленному маршруту с обозначенными местами остановок.
- 9. Укажите механические транспортные средства:**
- А. Мопеды, велосипеды, гужевые повозки.
  - В. Автобусы, легковые и грузовые автомобили, мотоциклы, трамваи, троллейбусы.
  - С. Только все виды автомобилей.
- 10. В каком случае автомобиль находится на территории населенного пункта?**
- А. После проезда любого здания.
  - В. После проезда знаков "Начало населенного пункта".
- 11. Термин "недостаточная видимость" означает, что:**
- А. Из-за движущегося впереди крупногабаритного транспорта или рельефа местности видно менее 300 м дороги.
  - В. В условиях тумана, снегопада, дождя и т.п. видно менее 300 м дороги.
  - С. При наступлении сумерек видно более 300 м дороги.
- 12. В каком случае маневр считается обгоном?**
- А. Если для опережения одного или нескольких движущихся транспортных средств вы покинете занимаемую полосу движения.
  - В. Если для объезда стоящего автомобиля вы покинете занимаемую полосу движения.

**13. Что в соответствии с Правилами означает термин "остановка"?**

- A. Преднамеренное прекращение движения на время до 5 мин, а также на большее, если это необходимо для посадки или высадки пассажиров, либо загрузки или разгрузки транспортного средства.
- B. Преднамеренное прекращение движения на время свыше 5 мин по причинам, не связанным с посадкой или высадкой пассажиров либо загрузкой или разгрузкой транспортного средства.
- C. Вынужденное прекращение движения из-за неисправности транспортного средства.

**14. Перекрестками считаются:**

- A. Места выезда из дворов, с территории автозаправочных станций и предприятий.
- B. Места пересечения, примыкания, разветвления дорог на одном уровне.
- C. Места пересечения дорог на разных уровнях (мосты, эстакады).

**15. Что означает термин "стоянка"?**

- A. Прекращение движения в заторе на время более 5 мин.
- B. Преднамеренное прекращение движения транспортного средства на время более 5 мин, если это не связано с посадкой и высадкой пассажиров, погрузкой и выгрузкой груза.
- C. Любое прекращение движения, при котором транспортное средство удерживается на месте стояночным тормозом.

**16. Требование Правил "Уступить дорогу (не создавать помех)" означает, что водитель должен:**

- A. Не начинать, не возобновлять, не продолжать движение, не осуществлять какой-либо маневр, если это вынудит имеющих преимущество изменить направление движения или скорость.
- B. Перед выездом на дорогу с прилегающих территорий обязательно остановиться.
- C. Проезжать перекрестки со скоростью не более 20 км/ч.

**17. Кого Правила причисляют к участникам дорожного движения?**

- A. Водителей, пассажиров и пешеходов.
- B. Дежурных на железнодорожных переездах и паромных переправах при исполнении ими своих должностных обязанностей.
- C. Регулировщиков, а также дорожных рабочих, ремонтирующих проезжую часть.

**18. Водительское удостоверение какой категории должен иметь при себе мотоциклист?**

- A. Категории "С".
- B. Категории "А".
- C. Категории "В".

**19. Каким лицам водители обязаны передавать для проверки водительское удостоверение, регистрационные и другие необходимые документы?**

- A. Дежурному на железнодорожном переезде.
- B. Сотрудникам милиции.
- C. Дружинникам и внештатным сотрудникам милиции.
- D. Сотрудникам военной автоинспекции.

**20. Кому разрешено не пристегиваться ремнями безопасности при движении в населенных пунктах?**

- A. Только водителям-инвалидам, водителям и пассажирам такси.
- B. Обучающему вождению, когда транспортным средством управляет обучаемый, а также водителям и пассажирам автомобилей оперативных служб, имеющих специальные цветографические схемы, нанесенные на наружные поверхности.
- C. Только обучающему вождению, когда транспортным средством управляет обучаемый, и пассажирам такси.
- D. Водителям-инвалидам, водителям и пассажирам такси, а также водителям и пассажирам автомобилей оперативных служб, имеющих специальные цветографические схемы, нанесенные на наружные поверхности.
- E. Только водителям и пассажирам автомобилей оперативных служб, имеющих специальные цветографические схемы, нанесенные на наружные поверхности.

**21. Каким лицам и в каких случаях водители должны предоставлять свое транспортное средство?**

- A. Только сотрудникам милиции, федеральных органов госохраны и ФСБ в случаях, предусмотренных законом.
- B. Сотрудникам милиции, федеральных органов госохраны и ФСБ в случаях, предусмотренных законом, а также медицинским и фармацевтическим работникам для перевозки граждан в ближайшее медучреждение в случаях, угрожающих их жизни.
- C. Только медицинским и фармацевтическим работникам для перевозки граждан в ближайшее медучреждение в случаях, угрожающих их жизни.

**22. Водители, совершившие дорожно-транспортное происшествие, в котором нет пострадавших, при взаимном согласии в его оценке могут:**

- A. Разъехаться без оформления происшествия, если сумма ущерба выплачена виновным на месте.
- B. Прибыть на ближайший пост ДПС для оформления происшествия.



С. Обменяться адресами и следовать к месту стоянки или ремонта.

**23. Какие из перечисленных первоочередных действий водителя при дорожно-транспортном происшествии являются правильными?**

- А. Стал подавать сигнал общей тревоги - серии из одного длинного и трех коротких сигналов.
- В. Немедленно остановился (не перемещал транспортное средство), включил аварийную сигнализацию, выставил знак аварийной остановки.
- С. Открыл капот.
- Д. Сразу же кратчайшим путем подъехал к тротуару или съехал на обочину и остановился.

**24. В каком случае пешеходам разрешено идти по проезжей части дороги?**

- А. Если нет тротуара, пешеходной дорожки и пригодной для ходьбы обочины.
- В. Вне населенных пунктов, если ширина обочины менее 1 м.
- С. В населенных пунктах, если ширина тротуара менее 2 м.

**25. При движении по краю проезжей части пешеходы должны:**

- А. Идти не более чем по два человека в ряд попутно движению транспорта.
- В. Идти не более чем по два человека в ряд навстречу движению транспорта.
- С. Идти в один ряд друг за другом навстречу движению транспорта.
- Д. Идти в один ряд друг за другом попутно движению транспорта.

**26. По какой траектории пешеход правильно переходит дорогу при отсутствии в зоне видимости пешеходного перехода?**

- А. Под прямым углом к краю проезжей части.
- В. Под острым углом к краю проезжей части.

**27. При движении по дороге группой в одном ряду должно быть не более:**

- А. Двух пешеходов.
- В. Пяти пешеходов.
- С. Трех пешеходов.
- Д. Четырех пешеходов.

**28. Пассажирам запрещается:**

- А. Открывать двери во время движения.
- В. Разговаривать во время движения.
- С. Вставать с мест и передвигаться по салону.

**29. В каком случае легковой автомобиль более устойчив против опрокидывания на повороте?**

1. Без груза и пассажиров.

2. С пассажирами, но без груза.
3. Без пассажиров, но с грузом на верхнем багажнике.

**30. При приближении к вершине подъема в темное время суток водителю рекомендуется переключить дальний свет фар на ближний:**

1. Только при появлении встречного транспортного средства.
2. Всегда при приближении к вершине подъема.

**31. В темное время суток и в пасмурную погоду скорость встречного автомобиля воспринимается:**

1. Ниже, чем в действительности.
2. Выше, чем в действительности.
3. Восприятие скорости не меняется.

**32. Как водитель должен действовать на педаль управления подачей топлива при возникновении заноса, вызванного резким ускорением движения?**

1. Усилить нажатие на педаль.
2. Не менять положение педали.
3. Уменьшить нажатие на педаль.

**33. В каких случаях следует увеличить боковой интервал?**

1. При встречном разъезде на большой скорости.
2. При разъезде с длинномерным транспортным средством.
3. При движении по мокрому, скользкому или неровному покрытию.
4. Во всех перечисленных случаях.

**34. Для прекращения заноса, вызванного торможением, водитель в первую очередь должен:**

1. Прекратить начатое торможение.
2. Выключить сцепление.
3. Продолжить торможение, не изменяя усилия на педаль тормоза.

**35. Как правильно вести экстренное торможение, если Ваш автомобиль оборудован антиблокировочной тормозной системой (АВС).**

1. Тормозить прерывистым нажатием на педаль тормоза, не допуская блокировки колес.
2. Нажать на педаль тормоза до упора и удерживать ее до полной остановки.

## **Раздел 2. Правила дорожного движения**

**1. Зеленый мигающий сигнал светофора:**

- А. Разрешает движение и информирует, что время действия сигнала истекает и вскоре будет включен запрещающий сигнал.

- В. Информировать о нерегулируемом перекрестке.
- С. Запрещает движение.

**2. Желтый мигающий сигнал светофора:**

- А. Запрещает движение.
- В. Предупреждает о предстоящей смене сигналов.
- С. Информировать о нерегулируемом перекрестке или пешеходном переходе.

**3. Сигналу правого поворота при неисправности или отсутствии указателей поворота соответствует:**

- А. Вытянутая в сторону и согнутая в локте под прямым углом вверх левая рука.
- В. Вытянутая в сторону левая рука.
- С. Поднятая вверх правая рука.
- Д. Опущенная вниз левая рука.

**4. Вытянутая в сторону и согнутая в локте правая рука мотоциклиста информирует вас о его намерении:**

- А. Повернуть направо.
- В. Остановиться.
- С. Повернуть налево или развернуться.

**5. Вытянутая в сторону левая рука водителя информирует о его намерении:**

- А. Повернуть направо.
- В. Сообщить вам о неисправности своего автомобиля.
- С. Остановиться.
- Д. Повернуть налево или развернуться.

**6. Если на транспортном средстве неисправны или отсутствуют стоп-сигналы, то сигнал торможения подается:**

- А. Вытянутой в сторону левой рукой.
- В. Поднятой вверх левой или правой рукой.
- С. Вытянутой в сторону правой рукой.
- Д. Круговым движением правой или левой руки.

**7. Прежде чем начать движение задним ходом, водитель обязан:**

- А. Убедиться, при необходимости с помощью других лиц, что его маневр будет безопасен.
- В. Подать звуковой сигнал.
- С. Включить аварийную сигнализацию.

**8. В жилой зоне преимущество в движении имеют:**

- А. Водители транспортных средств.

- В. Пешеходы.
- С. Велосипедисты.

**9. Где во дворах и в жилых зонах разрешено движение пешеходов?**

- А. По тротуарам и по проезжей части.
- В. Только по тротуарам.

**10. Как определить максимально возможное число детей для организованной перевозки в экскурсионном автобусе?**

- А. По грузоподъемности, указанной в технической характеристике автобуса.
- В. По количеству оборудованных для сидения мест.

**11. Разрешено ли перевозить детей до 12 лет на переднем сиденье легкового автомобиля?**

- А. Разрешено.
- В. Разрешено, только если сиденье оборудовано специальным детским удерживающим устройством.
- С. Запрещено.

**12. Как вы должны обозначить груз, выступающий сбоку на 0,5 м от внешнего края габаритного огня, в светлое время суток?**

- А. Фонарем или световозвращателем красного цвета.
- В. Яркой лентой.
- С. Оповестительным знаком "Крупногабаритный груз"

**13. По каким полосам разрешено движение велосипедам и мопедам на дорогах?**

- А. По крайней правой.
- В. По любой, кроме крайней левой.
- С. Недале от второй полосы.

**14. В случае, когда правые колеса автомобиля наезжают на неукрепленную влажную обочину, рекомендуется:**

1. Затормозить и полностью остановиться.
2. Затормозить и плавно направить автомобиль в левую сторону.
3. Не прибегая к торможению, плавно вернуть автомобиль на проезжую часть.

**15. Что подразумевается под остановочным путем?**

1. Расстояние, пройденное транспортным средством с момента обнаружения водителем опасности до полной остановки.
2. Расстояние, пройденное транспортным средством с момента начала срабатывания тормозного привода до полной остановки.
3. Расстояние, соответствующее тормозному пути, определенному технической характеристикой данного транспортного средства.

**16. Что подразумевается под временем реакции водителя?**

1. Время с момента обнаружения водителем опасности до полной остановки транспортного средства.
2. Время с момента обнаружения водителем опасности до начала принятия мер по ее избежанию.
3. Время, необходимое для переноса ноги с педали подачи топлива на педаль тормоза.

**17. На повороте возник занос задней оси переднеприводного автомобиля. Ваши действия?**

1. Уменьшите подачу топлива, рулевым колесом стабилизируете движение.
2. Притормозите и повернете рулевое колесо в сторону заноса.
3. Значительно увеличите подачу топлива, не меняя положения рулевого колеса.
4. Слегка увеличите подачу топлива, корректируя направление движения рулевым колесом.

**18. Что следует предпринять водителю для предотвращения опасных последствий заноса**

**автомобиля при резком повороте рулевого колеса на скользкой дороге?**

1. Быстро, но плавно повернуть рулевое колесо в сторону заноса, затем опережающим воздействием на рулевое колесо выровнять траекторию движения автомобиля.
2. Выключить сцепление.
3. Нажать на педаль тормоза.

**19. Вероятность возникновения аварийной ситуации при движении в плотном транспортном потоке будет меньше, если скорость Вашего транспортного средства:**

1. Значительно меньше средней скорости потока.
2. Значительно больше средней скорости потока.
3. Равна средней скорости потока.

**20. При движении в условиях тумана расстояние до предметов представляется:**

1. Большим, чем в действительности.
2. Меньшим, чем в действительности.
3. Соответствующим действительности.

**21. Каковы типичные признаки наступившего утомления водителя?**

1. Сонливость, вялость, притупление внимания.
2. Возбужденность, раздражительность.
3. Головокружение, резь в глазах, повышенная потливость.

**22. Двигаться по глубокому снегу на грунтовой дороге следует:**

1. Изменяя скорость движения и передачу в зависимости от состояния дороги.
2. На заранее выбранной пониженной передаче, без резких поворотов и остановок.

**23. В каком из перечисленных случаев длина пути обгона будет больше?**

1. При скорости движения обгоняемого транспортного средства 40 км/ч и обгоняющего 60 км/ч.
2. При скорости движения обгоняемого транспортного средства 70 км/ч и обгоняющего 90 км/ч.
3. Длина пути обгона в обоих случаях будет одинакова

**24. Двигаясь в прямом направлении со скоростью 60 км/час, Вы внезапно попали на небольшой участок скользкой дороги. Что следует предпринять?**

1. Плавно затормозить.
2. Не менять траектории и скорость движения.

**25. Какие преимущества дает Вам использование зимних шин в холодное время года?**

1. Исключает возможность возникновения заноса.
2. Появляется возможность в любых погодных условиях двигаться с максимальной допустимой скоростью.
3. Уменьшает возможность проскальзывания и пробуксовки колес на скользком покрытии.

**26. При торможении двигателем на крутом спуске водитель должен выбирать передачу, исходя из условий:**

1. Чем круче спуск, тем выше передача.
2. Чем круче спуск, тем ниже передача.
3. Выбор передачи не зависит от крутизны спуска.

**27. В каком из перечисленных случаев водителю следует оценивать обстановку сзади?**

1. Только при резком торможении.
2. Только при торможении на дороге с мокрым или скользким покрытием.
3. При любом торможении.

**28. Как следует поступить водителю, если во время движения по сухой дороге с асфальтобетонным покрытием начал моросить дождь.**

1. Уменьшить скорость и быть особенно осторожным.
2. Не изменяя скорости продолжить движение.
3. Увеличить скорость и попытаться проехать как можно большее расстояние.

**29. Считаете ли вы безопасным движение на легковом автомобиле в темное время суток с ближним светом фар по неосвещенной загородной дороге со скоростью 90 км/час.**

1. Да, так как предельная допустимая скорость соответствует требованиям правил.
2. Нет, так как остановочный путь превышает расстояние видимости.

**30. Уменьшение тормозного пути транспортного средства достигается:**

1. Торможением с блокировкой колес (юзом).
2. Торможением на грани блокировки способом прерывистого нажатия на педаль тормоза.

**31. На повороте возник занос задней оси заднеприводного автомобиля. Ваши действия?**

1. Увеличить подачу топлива, рулевым колесом стабилизировать движение.
2. Притормозить и повернуть рулевое колесо в сторону заноса.
3. Значительно уменьшить подачу топлива, не меняя положения рулевого колеса.
4. Слегка уменьшить подачу топлива и повернуть рулевое колесо в сторону заноса.

**32. Что должен сделать водитель, чтобы быстро восстановить эффективность тормозов после проезда через водную преграду?**

1. Продолжить движение, немного натянув рычаг ручного тормоза.
2. Продолжить движение и просушить тормозные колодки многократными непродолжительными нажатиями на педаль тормоза.
3. Продолжить движение с малой скоростью не притормаживая.

**33. Принято считать, что среднее время реакции водителя составляет:**

1. Примерно 0,5 секунды.
2. Примерно 1 секунду.
3. Примерно 2 секунды.

**34. Как должен поступить водитель в случае потери сцепления колес с дорогой из-за образования «Водяного клина»?**

1. Увеличить скорость.
2. Снизить скорость резким нажатием на педаль тормоза.
3. Снизить скорость, применяя торможение двигателем.

**35. Разрешается ли Вам устанавливать на одну ось легкового автомобиля шины с различным рисунком протектора?**

1. Разрешается на любую ось.
2. Разрешается только на заднюю ось.
3. Не разрешается.

**36. Какие действия водителя приведут к уменьшению центробежной силы, возникающей на повороте?**

1. Увеличение скорости движения.
2. Уменьшения скорости движения.
3. Уменьшение радиуса прохождения поворота.

### Критерии оценки:

- оценка «отлично» выставляется студенту, если правильно выполнены 86-100% заданий;
- оценка «хорошо» выставляется студенту за 71-85% правильно выполненных заданий;
- оценка «удовлетворительно» выставляется студенту, если правильно выполнены 60-70% заданий;
- оценка «неудовлетворительно» выставляется студенту, если правильно выполнены менее 60% заданий.

Составитель \_\_\_\_\_ И.В. Цыпкина  
(подпись)

« \_\_\_\_ » \_\_\_\_\_ 20 \_\_\_\_ г.



## ***Приложение 3***

Федеральное государственное бюджетное образовательное учреждение  
высшего образования  
«Белгородский государственный аграрный университет им. В.Я. Горина»

Кафедра технического сервиса в АПК

### **Темы рефератов**

по дисциплине **Правила безопасности дорожного движения**

#### **Раздел 1. Основы безопасности дорожного движения**

1. Основные понятия и термины, используемые в ПДД.
2. Обязанности пешеходов и водителей.
3. Особенности движения в городе и за городом.
4. Как влияют психические качества человека на управление автомобилем.
5. Что понимается под подготовленностью водителя.
6. Назначение, классификация, требования, предъявляемые к автомобильным дорогам.
7. Основные факторы, влияющие на надежность водителя.
8. Дайте характеристику основным компонентам дорожного движения.
9. Цель и назначение организации дорожного движения. Перечислите основные методы организации дорожного движения и пути их решения.
10. Дайте характеристику переработки воспринятой водителем информации.
11. Каковы причины и виды нарушений, приводящие к дорожно-транспортным происшествиям.
12. Что понимается под качеством и состоянием дорожного покрытия. Как влияет качество и состояние дорожного покрытия на безопасность дорожного движения.
13. Понятие время реакции водителя, требования, предъявляемые к времени реакции водителя.
14. Цели и задачи службы безопасности движения.

#### **Раздел 2. Правила дорожного движения**

15. Дорожные знаки. Классификация дорожных знаков.
16. История создания дорожных знаков, место установки.
17. Назначение и роль дорожной разметки в организации дорожного движения.
18. Дорожная разметка. Виды дорожной разметки.
19. Цель и назначение организации дорожного движения. Перечислите основные методы организации дорожного движения и пути их решения.
20. Дайте характеристику переработки воспринятой водителем информации.

21. Каковы причины и виды нарушений, приводящие к дорожно-транспортным происшествиям
22. Классификация ран и их осложнений, асептика и антисептика. Виды повязок.
23. Первая медицинская помощь при ранах, переломах.
24. Характеристика кровотечений, их остановка.
25. Ожоги, первая медицинская помощь.
26. Способы профилактики ДТП.
27. Основные причины дорожных происшествий. Виды ДТП.
28. Расположение транспортных средств на проезжей части. Порядок движения транспортных средств.
29. Перестроение и движение транспорта. Скорость движения, ограничения скорости.
30. Проезд перекрестков.
31. Переломы, основные признаки, правила оказания первой доврачебной помощи.
32. Травматический шок, фазы его течения, степени тяжести. Профилактические мероприятия для предупреждения шока.
33. Способы искусственной вентиляции легких. Непрямой массаж сердца.
34. Основные сведения и требования безопасности, предъявляемые к транспортным средствам.
35. Требования к безопасности движения всех участников дорожного движения.
22. Приемы оказания первой доврачебной помощи при внезапном прекращении сердечной деятельности и дыхания

#### **Критерии оценки:**

- оценка «отлично» выставляется студенту, если работа сдана в указанные сроки, обозначена проблема и обоснована её актуальность, сделан краткий анализ различных точек зрения на рассматриваемую проблему, логично изложена собственная позиция, сформулированы выводы, раскрыта тема реферата, выдержан объем, соблюдены требования к внешнему оформлению;

- оценка «хорошо» выставляется студенту, если работа сдана в указанные сроки, обозначена проблема и обоснована её актуальность, собственная позиция выражена не четко, сформулированы выводы, раскрыта тема реферата, выдержан объем, соблюдены требования к внешнему оформлению;

- оценка «удовлетворительно» выставляется студенту, если основные требования к реферату выполнены, но при этом допущены недочеты, например: имеются неточности в изложении материала, отсутствует логическая последовательность в суждениях, объем реферата выдержан более чем на 50%, имеются упущения в оформлении;

- оценка «неудовлетворительно» выставляется, если тема не раскрыта, обнаруживается существенное непонимание проблемы, допущены грубейшие ошибки в оформлении работы;

Составитель \_\_\_\_\_ И.В. Цыпкина  
(подпись)

« \_\_\_\_ » \_\_\_\_\_ 20 \_\_\_\_ г.

Федеральное государственное бюджетное образовательное учреждение  
высшего образования  
«Белгородский государственный аграрный университет им. В.Я.Горина»

Кафедра технического сервиса в АПК

## Комплект ситуационных задач

подисциплине **Правила безопасности дорожного движения**

**1. Вы в спешке стали переходить дорогу. Находясь на середине пути, замечаете, что с правой стороны грузовой автомобиль приближается к перекрестку с небольшой скоростью.**

Вопросы: Ваши действия? Как называется такая ситуация и чем она опасна?

**2. Вам надо перейти дорогу, справа от вас одиноко на обочине стоит автобус.**

Вопросы: Ваши действия? Как называется такая ситуация и чем она опасна?

**3. Соотнесите следующие определения.**

- |                            |  |
|----------------------------|--|
| 1. «Автопоезд»             | А) двух- или трехколесное транспортное средство, приводимое в движение двигателем с рабочим объемом не более 50 куб. см и имеющее максимальную конструктивную скорость не более 50 км/ч. |
| 2. «Велосипед»             | В) устройство, предназначенное для перевозки по дорогам людей, грузов или оборудования, установленного на нем.   |
| 3. «Мопед»                 | С) двухколесное механическое транспортное средство с боковым прицепом или без него.  |
| 4. «Мотоцикл»              | Д) транспортное средство, кроме инвалидных колясок, имеющее два колеса или более и приводимое в движение мускульной силой людей, находящихся на нем.                                     |
| 5. «Транспортное средство» | Е) механическое транспортное средство, сцепленное с прицепом (прицепами).  |

**2. Соотнесите следующие определения**

- |               |   |
|---------------|---|
| 1. «Водитель» | А) лицо находящееся в транспортном средстве (на нем), а также лицо, которое входит в транспортное средство(садится на него) или выходит из транспортного средства(сходит с него). |
| 2. «Пешеход»  | В) лицо, принимающее непосредственное участие в процессе движения.  |

3. «Пассажир»

С) лицо, находящееся вне транспортного средства на дороге и не производящее на ней работу. К ним приравниваются лица, передвигающиеся в инвалидных колясках без двигателя, ведущие велосипед, мопед, мотоцикл, везущие санки, тележку, детскую или инвалидную коляску.

4. «Участник дорожного движения»

Д)лицо, управляющее каким-либо транспортным средством, погонщик, ведущий по дороге вьючных, верховых животных или стадо. К нему приравнивается обучающий вождению.

#### 4. Напишите определения к терминам.

- 1.«Организованная перевозка группы детей» — \_\_\_\_\_
2. «Организованная транспортная колонна» — \_\_\_\_\_
- 3.«Организованная пешая колонна» — \_\_\_\_\_
- 4.«\_\_\_\_\_» — обустроенная или приспособленная и используемая для движения транспортных средств полоса земли либо поверхность искусственного сооружения. Дорога включает в себя одну или несколько проезжих частей, а также трамвайные пути, тротуары, обочины и разделительные полосы при их наличии.
- 5.«\_\_\_\_\_» — совокупность общественных отношений, возникающих в процессе перемещения людей и грузов с помощью транспортных средств или без таковых в пределах дорог.

#### 5. Впишите названия группы знаков

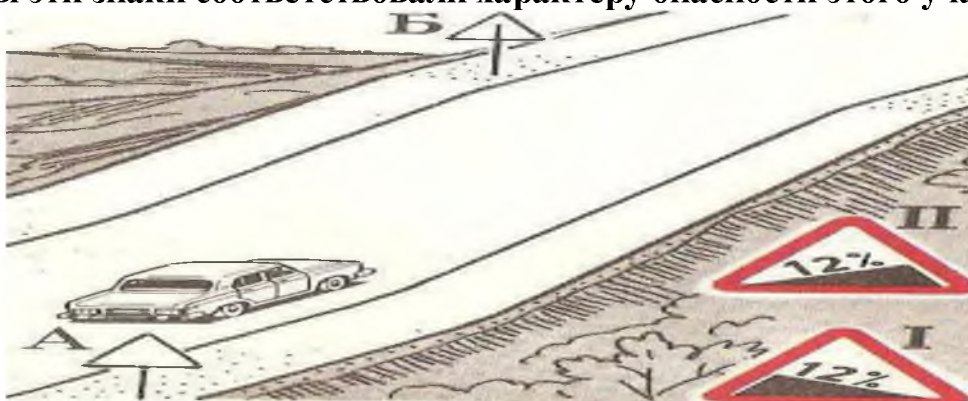
- 1.Знаки \_\_\_\_\_ устанавливают очередность проезда перекрестков, пересечений проезжих частей или узких участков дороги.
2. \_\_\_\_\_ знаки вводят или отменяют определенные ограничения движения.
3. \_\_\_\_\_ знаки информируют водителей о приближении к опасному участку дороги, движение по которому требует принятия мер, соответствующих обстановке.
- 4.Знаки \_\_\_\_\_ вводят или отменяют определенные режимы движения
5. \_\_\_\_\_ знаки информируют о расположении населенных пунктов и других объектов, а также об установленных или о рекомендуемых режимах движения.
- 6.Знаки \_\_\_\_\_ информируют о расположении соответствующих объектов.
- 7.Знаки \_\_\_\_\_ уточняют или ограничивают действие знаков, с которыми они применены.

#### 6. Решить ситуационную задачу

Обязаны ли Вы в данной ситуации подать сигнал правого поворота? Обосновать ответ.



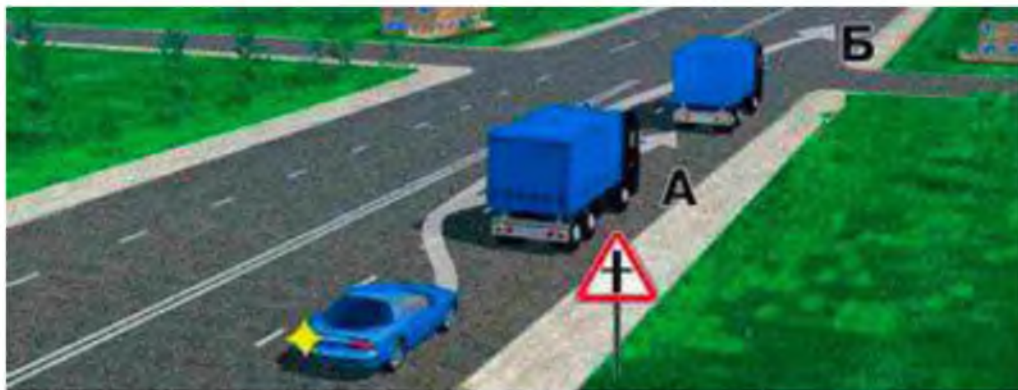
7. Соедините стрелками изображения знаков I и II с дорожными знаками А и Б, установленными на участке дороги, изображенном на рисунке, так, чтобы эти знаки соответствовали характеру опасности этого участка



8. В каких направлениях Вам разрешено продолжить движение? Обосновать ответ.



9. По какой траектории водитель легкового автомобиля может выполнить обгон? Обосновать ответ.



**10. Мальчик спешит в кино, опаздывает. К переходу приближается грузовик, но мальчик видит, что он вполне успеет перейти.**

Вопрос: В чем опасность такой ситуации?

**11. На нерегулируемом перекрестке пешеход пропустил автомобиль, больше машин ему не видно. Вопрос: Можно ли переходить?**

**12. Вы подошли к перекрестку. На нем горел для пешеходов зеленый сигнал. Как долго, вы не знаете.**

Вопрос: Стоит ли начинать переход?

**13. Вы подошли к перекрестку. На нем горел для пешеходов зеленый сигнал. Как долго, вы не знаете.**

Вопрос: Стоит ли начинать переход?

**14. Вы намерены повернуть налево.**

Вопрос: Кому следует уступить дорогу?



**15. Вы намерены повернуть налево.**

Вопрос: Кому следует уступить дорогу?





**16. Вы намерены повернуть налево.**

Вопрос: Ваши действия?



**17. Вы намерены продолжить движение прямо.**

Вопрос: При желтом мигающем сигнале светофора Вы должны:



**18. На Ваших глазах грузовым автомобилем сбит пешеход. Он без сознания лежит на спине. Его лицо в крови, правая нога неестественно подвёрнута, и вокруг нее растекается лужа крови. Дыхание шумное, с характерным сипом на вдохе.**

Вопрос: Что Вы предпримите?

## Критерии оценки:

-оценка «зачтено» выставляется студенту, если он:

- 1) показал способность мыслить логически;
- 2) ясно и последовательно представил анализ в убедительной и обоснованной форме;
- 3) использовал имеющиеся в его распоряжении данные, чтобы разработать подробный и обоснованный план действий или провести тщательный анализ ситуации;
- 4) уложился в указанные временные рамки.

- оценка «не зачтено» выставляется, если студент не выполнил 2 и более вышеперечисленных условий.

Составитель \_\_\_\_\_ И.В. Цыпкина  
(подпись)

« \_\_\_\_ » \_\_\_\_\_ 20 \_\_\_\_ г.



Федеральное государственное бюджетное образовательное учреждение  
высшего образования  
«Белгородский государственный аграрный университет им. В.Я. Горина»

Кафедра технического сервиса в АПК

### **Экзаменационные билеты**

Поддисциплине **Правила безопасности дорожного движения**

Форма экзамена – смешанная  
В билете два вопроса.

Федеральное государственное бюджетное образовательное учреждение  
высшего образования  
«Белгородская государственный аграрный университет имени В.Я.Горина»

Кафедра технического сервиса в АПК

Учебная дисциплина Правила безопасности дорожного движения

#### **ЭКЗАМЕНАЦИОННЫЙ БИЛЕТ № \_**

1. Неисправности, при которых запрещена эксплуатация транспортных средств (тормозная системы, рулевое управление, двигатель, внешние световые приборы, стеклоочистители и стеклоомыватели).
2. Правила расположения транспортных средств на проезжей части.

Составитель \_\_\_\_\_ И.В. Цыпкина

Заведующий кафедрой \_\_\_\_\_ А.В. Бондарев

«\_\_» \_\_\_\_\_ 20\_\_ г.

Федеральное государственное бюджетное образовательное учреждение  
высшего образования  
«Белгородская государственная аграрная академия имени В.Я.Горина»

Кафедра технического сервиса в АПК

Учебная дисциплина Правила безопасности дорожного движения

**ЭКЗАМЕНАЦИОННЫЙ БИЛЕТ № \_**

1. Неисправности, при которых запрещена эксплуатация транспортных средств (колеса, шины, прочие элементы конструкции).
2. Правила начала движения и маневрирования.

Составитель \_\_\_\_\_ И.В. Цыпкина

Заведующий кафедрой \_\_\_\_\_ А.В. Бондарев

« \_\_\_ » \_\_\_\_\_ 20 \_\_\_ г.

Федеральное государственное бюджетное образовательное учреждение  
высшего образования  
«Белгородская государственная аграрная академия имени В.Я.Горина»

Кафедра технического сервиса в АПК

Учебная дисциплина Правила безопасности дорожного движения

**ЭКЗАМЕНАЦИОННЫЙ БИЛЕТ № \_**

1. Виды ответственности участников дорожного движения, какими правовыми документами они регламентируются.
2. Применение специальных сигналов.

Составитель \_\_\_\_\_ И.В. Цыпкина

Заведующий кафедрой \_\_\_\_\_ А.В. Бондарев

« \_\_\_ » \_\_\_\_\_ 20 \_\_\_ г.

Федеральное государственное бюджетное образовательное учреждение  
высшего образования  
«Белгородская государственная аграрная академия имени В.Я.Горина»

Кафедра технического сервиса в АПК

Учебная дисциплина Правила безопасности дорожного движения

**ЭКЗАМЕНАЦИОННЫЙ БИЛЕТ № \_**

1. Правила пересечения проезжей части и перекрестков пешеходами.
2. Дороги и их виды.

Составитель \_\_\_\_\_ И.В. Цыпкина

Заведующий кафедрой \_\_\_\_\_ А.В. Бондарев

« \_\_\_ » \_\_\_\_\_ 20 \_\_\_ г.

Федеральное государственное бюджетное образовательное учреждение  
высшего образования  
«Белгородская государственная аграрная академия имени В.Я.Горина»

Кафедра технического сервиса в АПК

Учебная дисциплина Правила безопасности дорожного движения

**ЭКЗАМЕНАЦИОННЫЙ БИЛЕТ № \_**

1. Проезд пешеходных переходов и мест остановок маршрутных транспортных средств.
2. Рабочее место водителя.

Составитель \_\_\_\_\_ И.В. Цыпкина

Заведующий кафедрой \_\_\_\_\_ А.В. Бондарев

« \_\_\_ » \_\_\_\_\_ 20 \_\_\_ г.

Федеральное государственное бюджетное образовательное учреждение  
высшего образования  
«Белгородская государственная аграрная академия имени В.Я. Горина»

Кафедра технического сервиса в АПК

Учебная дисциплина Правила безопасности дорожного движения

**ЭКЗАМЕНАЦИОННЫЙ БИЛЕТ № \_**

1. Обязанности пассажиров.
2. Документы водителя механического транспортного средства.

Составитель \_\_\_\_\_ И.В. Цыпкина

Заведующий кафедрой \_\_\_\_\_ А.В. Бондарев

« \_\_\_ » \_\_\_\_\_ 20 \_\_\_ г.

Федеральное государственное бюджетное образовательное учреждение  
высшего образования  
«Белгородская государственная аграрная академия имени В.Я. Горина»

Кафедра технического сервиса в АПК

Учебная дисциплина Правила безопасности дорожного движения

**ЭКЗАМЕНАЦИОННЫЙ БИЛЕТ № \_**

1. Обязанности водителей.
2. Психофизиологические особенности водителя.

Составитель \_\_\_\_\_ И.В. Цыпкина

Заведующий кафедрой \_\_\_\_\_ А.В. Бондарев

« \_\_\_ » \_\_\_\_\_ 20 \_\_\_ г.

Федеральное государственное бюджетное образовательное учреждение  
высшего образования  
«Белгородская государственная аграрная академия имени В.Я. Горина»

Кафедра технического сервиса в АПК

Учебная дисциплина Правила безопасности дорожного движения

**ЭКЗАМЕНАЦИОННЫЙ БИЛЕТ № \_**

1. Светофоры, их назначение. Значение каждого сигнала светофора.
2. Экономичное управление транспортным средством.

Составитель \_\_\_\_\_ И.В. Цыпкина

Заведующий кафедрой \_\_\_\_\_ А.В. Бондарев

« \_\_\_ » \_\_\_\_\_ 20 \_\_\_ г.

Федеральное государственное бюджетное образовательное учреждение  
высшего образования  
«Белгородская государственная аграрная академия имени В.Я. Горина»

Кафедра технического сервиса в АПК

Учебная дисциплина Правила безопасности дорожного движения

**ЭКЗАМЕНАЦИОННЫЙ БИЛЕТ № \_**

1. Сигналы регулировщика, порядок проезда транспортных средств.
2. Управление транспортным средством в ограниченном пространстве.

Составитель \_\_\_\_\_ И.В. Цыпкина

Заведующий кафедрой \_\_\_\_\_ А.В. Бондарев

« \_\_\_ » \_\_\_\_\_ 20 \_\_\_ г.

Федеральное государственное бюджетное образовательное учреждение  
высшего образования  
«Белгородская государственная аграрная академия имени В.Я.Горина»

Кафедра технического сервиса в АПК

Учебная дисциплина Правила безопасности дорожного движения

**ЭКЗАМЕНАЦИОННЫЙ БИЛЕТ № \_**

1. Применение аварийной сигнализации и знака аварийной остановки.
2. Начало движения автомобиля.

Составитель \_\_\_\_\_ И.В. Цыпкина

Заведующий кафедрой \_\_\_\_\_ А.В. Бондарев

« \_\_\_ » \_\_\_\_\_ 20 \_\_\_ г.

Федеральное государственное бюджетное образовательное учреждение  
высшего образования  
«Белгородская государственная аграрная академия имени В.Я.Горина»

Кафедра технического сервиса в АПК

Учебная дисциплина Правила безопасности дорожного движения

**ЭКЗАМЕНАЦИОННЫЙ БИЛЕТ № \_**

1. Дорожные знаки, группы дорожных знаков.
2. Управление транспортным средством в сложных дорожных условиях.

Составитель \_\_\_\_\_ И.В. Цыпкина  
(подпись)

Заведующий кафедрой \_\_\_\_\_ А.В. Бондарев  
(подпись)

« \_\_\_ » \_\_\_\_\_ 20 \_\_\_ г.

Федеральное государственное бюджетное образовательное учреждение  
высшего образования  
«Белгородская государственная аграрная академия имени В.Я.Горина»

Кафедра технического сервиса в АПК

Учебная дисциплина Правила безопасности дорожного движения

**ЭКЗАМЕНАЦИОННЫЙ БИЛЕТ № \_**

1. Дорожная разметка, ее характеристики.
2. Управление транспортным средством в сложных дорожных условиях.

Составитель \_\_\_\_\_ И.В. Цыпкина

Заведующий кафедрой \_\_\_\_\_ А.В. Бондарев

« \_\_\_ » \_\_\_\_\_ 20 \_\_\_ г.

Федеральное государственное бюджетное образовательное учреждение  
высшего образования  
«Белгородская государственная аграрная академия имени В.Я.Горина»

Кафедра технического сервиса в АПК

Учебная дисциплина Правила безопасности дорожного движения

**ЭКЗАМЕНАЦИОННЫЙ БИЛЕТ № \_**

1. Основные положения по допуску транспортных средств к эксплуатации.
2. Влияние дорожных условий на безопасность движения.

Составитель \_\_\_\_\_ И.В. Цыпкина

Заведующий кафедрой \_\_\_\_\_ А.В. Бондарев

« \_\_\_ » \_\_\_\_\_ 20 \_\_\_ г.

Федеральное государственное бюджетное образовательное учреждение  
высшего образования  
«Белгородская государственная аграрная академия имени В.Я.Горина»

Кафедра технического сервиса в АПК

Учебная дисциплина Правила безопасности дорожного движения

**ЭКЗАМЕНАЦИОННЫЙ БИЛЕТ № \_**

1. Обязанности должностных лиц по обеспечению безопасности дорожного движения.
2. Этика водителя. Автомобильная культура.

Составитель \_\_\_\_\_ И.В. Цыпкина

Заведующий кафедрой \_\_\_\_\_ А.В. Бондарев

« \_\_\_ » \_\_\_\_\_ 20\_\_ г.

Федеральное государственное бюджетное образовательное учреждение  
высшего образования  
«Белгородская государственная аграрная академия имени В.Я.Горина»

Кафедра технического сервиса в АПК

Учебная дисциплина Правила безопасности дорожного движения

**ЭКЗАМЕНАЦИОННЫЙ БИЛЕТ № \_**

1. Требования к движению велосипедов, мопедов, гужевых повозок и прогону скота.
2. Действия водителя в критических ситуациях.

Составитель \_\_\_\_\_ И.В. Цыпкина

Заведующий кафедрой \_\_\_\_\_ А.В. Бондарев

« \_\_\_ » \_\_\_\_\_ 20\_\_ г.



Федеральное государственное бюджетное образовательное учреждение  
высшего образования  
«Белгородская государственная аграрная академия имени В.Я.Горина»

Кафедра технического сервиса в АПК

Учебная дисциплина Правила безопасности дорожного движения

**ЭКЗАМЕНАЦИОННЫЙ БИЛЕТ № \_**

1. Правила перевозки грузов.
2. Классификация и основные причины ДТП.

Составитель \_\_\_\_\_ И.В. Цыпкина

Заведующий кафедрой \_\_\_\_\_ А.В. Бондарев

« \_\_\_ » \_\_\_\_\_ 20 \_\_\_ г.

Федеральное государственное бюджетное образовательное учреждение  
высшего образования  
«Белгородская государственная аграрная академия имени В.Я.Горина»

Кафедра технического сервиса в АПК

Учебная дисциплина Правила безопасности дорожного движения

**ЭКЗАМЕНАЦИОННЫЙ БИЛЕТ № \_**

1. Правила перевозки людей.
2. Действия водителя на месте ДТП.

Составитель \_\_\_\_\_ И.В. Цыпкина

Заведующий кафедрой \_\_\_\_\_ А.В. Бондарев

« \_\_\_ » \_\_\_\_\_ 20 \_\_\_ г.

Федеральное государственное бюджетное образовательное учреждение  
высшего образования  
«Белгородская государственная аграрная академия имени В.Я.Горина»

Кафедра технического сервиса в АПК

Учебная дисциплина Правила безопасности дорожного движения

**ЭКЗАМЕНАЦИОННЫЙ БИЛЕТ № \_**

1. Правила учебной езды.
2. Государственная система обеспечения безопасности движения.  
Обязанности и права сотрудников ГИБДД.

Составитель \_\_\_\_\_ И.В. Цыпкина

Заведующий кафедрой \_\_\_\_\_ А.В. Бондарев

« \_\_\_ » \_\_\_\_\_ 20 \_\_\_ г.

Федеральное государственное бюджетное образовательное учреждение  
высшего образования  
«Белгородская государственная аграрная академия имени В.Я.Горина»

Кафедра технического сервиса в АПК

Учебная дисциплина Правила безопасности дорожного движения

**ЭКЗАМЕНАЦИОННЫЙ БИЛЕТ № \_**

1. Выполнение разворота и поворота.
2. Первая доврачебная медицинская помощь. Этапы оказания медицинской помощи лицам, пострадавшим при ДТП.

Составитель \_\_\_\_\_ И.В. Цыпкина

Заведующий кафедрой \_\_\_\_\_ А.В. Бондарев

« \_\_\_ » \_\_\_\_\_ 20 \_\_\_ г.

Федеральное государственное бюджетное образовательное учреждение  
высшего образования  
«Белгородская государственная аграрная академия имени В.Я.Горина»

Кафедра технического сервиса в АПК

Учебная дисциплина Правила безопасности дорожного движения

**ЭКЗАМЕНАЦИОННЫЙ БИЛЕТ № \_**

1. Правила буксировки механических транспортных средств.
2. Терминальные состояния. Оценка тяжести состояния пострадавшего.

Составитель \_\_\_\_\_ И.В. Цыпкина

Заведующий кафедрой \_\_\_\_\_ А.В. Бондарев

« \_\_\_ » \_\_\_\_\_ 20 \_\_\_ г.

Федеральное государственное бюджетное образовательное учреждение  
высшего образования  
«Белгородская государственная аграрная академия имени В.Я.Горина»

Кафедра технического сервиса в АПК

Учебная дисциплина Правила безопасности дорожного движения

**ЭКЗАМЕНАЦИОННЫЙ БИЛЕТ № \_**

1. Правила пользования внешними световыми приборами и звуковыми сигналами.
2. Первичная сердечно-легочная реанимация, контроль эффективности реанимационных мероприятий.

Составитель \_\_\_\_\_ И.В. Цыпкина

Заведующий кафедрой \_\_\_\_\_ А.В. Бондарев

« \_\_\_ » \_\_\_\_\_ 20 \_\_\_ г.

Федеральное государственное бюджетное образовательное учреждение  
высшего образования  
«Белгородская государственная аграрная академия имени В.Я.Горина»

Кафедра технического сервиса в АПК

Учебная дисциплина Правила безопасности дорожного движения

**ЭКЗАМЕНАЦИОННЫЙ БИЛЕТ № \_**

1. Приоритет маршрутных транспортных средств.
2. Шок, причины шокового состояния, фазы шока. Комплекс противошоковых мероприятий.

Составитель \_\_\_\_\_ И.В. Цыпкина

Заведующий кафедрой \_\_\_\_\_ А.В. Бондарев

« \_\_\_ » \_\_\_\_\_ 20\_\_ г.

Федеральное государственное бюджетное образовательное учреждение  
высшего образования  
«Белгородская государственная аграрная академия имени В.Я.Горина»

Кафедра технического сервиса в АПК

Учебная дисциплина Правила безопасности дорожного движения

**ЭКЗАМЕНАЦИОННЫЙ БИЛЕТ № \_**

1. Правила проезда железнодорожных путей.
2. Комплектация аптечки для оказания первой медицинской помощи.

Составитель \_\_\_\_\_ И.В. Цыпкина

Заведующий кафедрой \_\_\_\_\_ А.В. Бондарев

« \_\_\_ » \_\_\_\_\_ 20\_\_ г.

Федеральное государственное бюджетное образовательное учреждение  
высшего образования  
«Белгородская государственная аграрная академия имени В.Я.Горина»

Кафедра технического сервиса в АПК

Учебная дисциплина Правила безопасности дорожного движения

**ЭКЗАМЕНАЦИОННЫЙ БИЛЕТ № \_**

1. Движение по автомагистрали.
2. Вредные факторы, вызывающие травмы. Назовите примеры.

Составитель \_\_\_\_\_ И.В. Цыпкина

Заведующий кафедрой \_\_\_\_\_ А.В. Бондарев

« \_\_\_ » \_\_\_\_\_ 20 \_\_\_ г.

Федеральное государственное бюджетное образовательное учреждение  
высшего образования  
«Белгородская государственная аграрная академия имени В.Я.Горина»

Кафедра технического сервиса в АПК

Учебная дисциплина Правила безопасности дорожного движения

**ЭКЗАМЕНАЦИОННЫЙ БИЛЕТ № \_**

1. Правила проезда регулируемого перекрестка.
2. Виды ран, первая доврачебная помощь при ранениях, обработка ран.

Составитель \_\_\_\_\_ И.В. Цыпкина

Заведующий кафедрой \_\_\_\_\_ А.В. Бондарев

« \_\_\_ » \_\_\_\_\_ 20 \_\_\_ г.

Федеральное государственное бюджетное образовательное учреждение  
высшего образования  
«Белгородская государственная аграрная академия имени В.Я.Горина»

Кафедра технического сервиса в АПК

Учебная дисциплина Правила безопасности дорожного движения

**ЭКЗАМЕНАЦИОННЫЙ БИЛЕТ № \_**

1. Правила проезда нерегулируемого перекрестка.
2. Виды кровотечений. Методы временной остановки наружного кровотечения.

Составитель \_\_\_\_\_ И.В. Цыпкина

Заведующий кафедрой \_\_\_\_\_ А.В. Бондарев

« \_\_\_ » \_\_\_\_\_ 20\_\_ г.

Федеральное государственное бюджетное образовательное учреждение  
высшего образования  
«Белгородская государственная аграрная академия имени В.Я.Горина»

Кафедра технического сервиса в АПК

Учебная дисциплина Правила безопасности дорожного движения

**ЭКЗАМЕНАЦИОННЫЙ БИЛЕТ № \_**

1. Остановка транспортного средства.
2. Правила наложения жгута.

Составитель \_\_\_\_\_ И.В. Цыпкина

Заведующий кафедрой \_\_\_\_\_ А.В. Бондарев

« \_\_\_ » \_\_\_\_\_ 20\_\_ г.

Федеральное государственное бюджетное образовательное учреждение  
высшего образования  
«Белгородская государственная аграрная академия имени В.Я.Горина»

Кафедра технического сервиса в АПК

Учебная дисциплина Правила безопасности дорожного движения

**ЭКЗАМЕНАЦИОННЫЙ БИЛЕТ № \_**

1. Стоянка транспортного средства.
2. Переломы и первая помощь при них.

Составитель \_\_\_\_\_ И.В. Цыпкина

Заведующий кафедрой \_\_\_\_\_ А.В. Бондарев

« \_\_\_ » \_\_\_\_\_ 20\_\_ г.

Федеральное государственное бюджетное образовательное учреждение  
высшего образования  
«Белгородская государственная аграрная академия имени В.Я.Горина»

Кафедра технического сервиса в АПК

Учебная дисциплина Правила безопасности дорожного движения

**ЭКЗАМЕНАЦИОННЫЙ БИЛЕТ № \_**

1. Обгон, опережение встречный разъезд. Правила, запрещающие обгон.
2. Основы анатомии и физиологии человека.

Составитель \_\_\_\_\_ И.В. Цыпкина

Заведующий кафедрой \_\_\_\_\_ А.В. Бондарев

« \_\_\_ » \_\_\_\_\_ 20\_\_ г.

Федеральное государственное бюджетное образовательное учреждение  
высшего образования  
«Белгородский государственный аграрный университет имени В.Я.Горина»

Кафедра технического сервиса в АПК

Учебная дисциплина Правила безопасности дорожного движения

### **ЭКЗАМЕНАЦИОННЫЙ БИЛЕТ № \_**

1. Особенности скоростного движения транспортного средства, регламентированные правилами дорожного движения.
2. Алкоголь и наркотики. Их вредное влияние на безопасность движения.

Составитель \_\_\_\_\_ И.В. Цыпкина

Заведующий кафедрой \_\_\_\_\_ А.В. Бондарев

« \_\_\_ » \_\_\_\_\_ 20\_\_\_ г.

#### **Критерии оценки на экзамене:**

«5» (отлично) – за глубокое и полное овладение содержанием учебного материала, в котором студент легко ориентируется; научно-понятийным аппаратом; за умение практически применять теоретические знания, высказывать и обосновывать свои суждения. Отличная отметка предполагает грамотное и логичное изложение ответа (в устной или письменной форме) на практико-ориентированные вопросы, обоснование своего высказывания с точки зрения известных теоретических положений.

«4» (хорошо) – если студент полно освещает учебный материал, владеет научно-понятийным аппаратом, ориентируется в изученном материале, осознанно применяет знания на практике, грамотно излагает ответ (в устной или письменной форме), но содержание и форма ответа имеют отдельные неточности.

«3» (удовлетворительно) – если студент обнаруживает знание и понимание основных положений учебного материала, но излагает его неполно, непоследовательно, допускает неточности в определении понятий, в применении теоретических знаний при ответе на практико-ориентированные вопросы; не умеет доказательно обосновать свои суждения.

«2» (неудовлетворительно) – если студент имеет разрозненные, бессистемные знания, допускает ошибки в определении базовых понятий, искажает их смысл; не может практически применять теоретические знания.